



Českosaské
ŠVÝCARSKO

ZPRAVODAJ SPRÁVY NÁRODNÍHO PARKU ČESKÉ ŠVÝCARSKO

ČESKÉ ŠVÝCARSKO

LISTOPAD 2021 | 20. ROČNÍK | 2/2021



www.npcs.cz

Obsah



3

Příroda | První rozmnožování vlků v Českém Švýcarsku

4

Pro návštěvníky | Kácet či nekácet - to je, oč tu běží... aneb Jak zajistit průchodnost národního parku a neuškodit přírodě?

5

Pro návštěvníky | Rekonstrukce skalního hradu Šaunštejn

6

Zprávy | Záchrana hráze Královomlýnského rybníka | Ach, to počasí! | Ztroskotání ve Hřensku

7

Příroda | Výsledky monitoringu vybraných druhů ptáků v Ptačí oblasti Labské pískovce v roce 2021

8

Geologie | Skalní řícení | Graffiti

9

Historie | Bubikopf aneb mnišková kalamita před sto lety

10-11

Ekologická výchova | Škola Národního parku České Švýcarsko - Správa národního parku rozvíjí spolupráci se školami

11

Vzpomínka | Ohlédnutí za Pavlem Moravcem

České Švýcarsko - zpravodaj Správy Národního parku České Švýcarsko, ročník 20, číslo 2/2021, č. reg.: MK ČR E 13314. ISSN 2571-3485. Vydává: Správa NP České Švýcarsko, resortní organizace Ministerstva životního prostředí České republiky, Pražská 457/52, 407 46 Krásná Lípa, tel.: +420 412 354 050. Redakce: Richard Nagel (r.nagel@npcs.cz). Jazykové korektury: Yveta Kočová. Fotografie na přední straně obálky: Skalní řícení pod Kolištěm. Foto: Václav Sojka. Fotografie na zadní straně obálky: Kolonie václavek na odumřelém smrku. Foto: Václav Sojka. Grafická úprava: TR-DESIGN.CZ. Tisk: AKONTEXT, spol. s r. o. Vyšlo v listopadu 2021. Náklad: 4.000 ks



Snímek z fotopasti. © Radim Plhal

PRVNÍ ROZMNOŽOVÁNÍ VLKŮ V ČESKÉM ŠVÝCARSKU

V roce 2021 se poprvé podařilo prokázat rozmnožování vlků v regionu Českého Švýcarska (národní park a Chráněná krajinná oblast Labské pískovce). Tomuto radostnému zjištění předcházely jejich několikaletý opakovaný výskyt. Vlci ze dvou párů či smeček se vyskytovali v severní části Českého Švýcarska, kam zasahovalo teritorium ze Šluknovského výběžku a ve východní části, kam zasahovalo teritorium z Lužických hor. Historicky se v naší oblasti vlci bezpochyby pravidelně rozmnožovali, ale díky cílenému pronásledování byli zcela vyhubeni. Jejich návrat na území Českého Švýcarska je v přímé souvislosti s jejich přirozeným návratem do západního Polska a východního Saska. V sousedním Sasku je v současnosti zdokumentováno přibližně 15 vlčích teritorií. Z této sasko-polské populace vlci nově obsazují i severní oblasti České republiky.

V letošním roce vlci osídlili noru v širším okolí bývalých loveckých chat Na Tokáně na **Jetřichovicku**. Zde byla vyvedena

3 mláďata, která byla zachycena na cíleně umístěné fotopasti. Vlčata pak byla pravidelně sledována i na dalších fotopastech určených k monitoringu lesní zvěře, na kterých bylo možné sledovat jejich růst a dospívání.

Klíčovou roli v monitoringu a mapování vlků v naší oblasti má především Česká zemědělská univerzita v rámci projektu OWAD a navazujícího projektu OWADIS. Odborníci zapojení v těchto projektech mají podrobnou znalost území národního parku, na vysoké odborné úrovni mapují výskyt vlků nejen v národním parku, ale také v okolních oblastech a úzce se Správou národního parku spolupracují. Další cenné poznatky přinášejí sami terénní pracovníci národního parku a odborníci z Hnutí DUHA.

Za dobu přibližně čtyř let, kdy se jako Správa národního parku s vlkem intenzivněji setkáváme, získáváme poznatky z jeho života a máme možnost ho sledovat takřka „z blízka“, si vlk získává náš respekt a obdiv. Jsme

přesvědčeni, že tento klíčový článek potravního řetězce a důležitá součást divoké přírody do národního parku, ale i do zachovalé a lesnaté krajiny okolních chráněných krajinných oblastí patří. Vnímáme ho také jako krásné zvíře, které má právo na životní prostor a pomáhá nám udržovat rovnováhu v přírodě, například redukcí spárkaté zvěře, jejíž stavy jsou lidskou činností neúměrně navýšeny a působí značné škody při obnově lesa.

Pavel Benda, Eliška Slánská



Snímek z fotopasti. © Archiv Správy NPČS



KÁCET ČI NEKÁCET - TO JE, OČ TU BĚŽÍ...

aneb Jak zajistit průchodnost národního parku a neuškodit přírodě?



O aktuální situaci na turistických trasách jsou návštěvníci informováni přímo v terénu. © Richard Nagel

Aktuální kůrovcová kalamita zasáhla nekompromisně do fungování národního parku. Náš cíl, postupně přeměnit nepůvodní smrkové lesy pokrývající zhruba dvě třetiny jeho území, na přírodě blízký smíšený les, vzal velmi rychle za své. To, co mělo probíhat v naší režii několik desetiletí, udělala příroda bez ohledu na naše plány za pár let a postavila nás tak před řadu nečekaných výzev.

Kalamita takového rozsahu postihla zdejší lesy naposledy před sto lety (viz článek Karla Steina na konci tohoto čísla). Ale ani tuto kalamitu, případně imisní kalamity v nedalekých Krušných a Jizerských horách v 70. a 80. letech minulého století, nelze úplně srovnávat s dnešní situací v národním parku. Lépe řečeno, nelze srovnávat, jak se s takovou kalamitou vypořádat. Důvodem je právě existence národního parku. Ve zdejších lesích je totiž potřeba všechny zásahy, včetně zásahů proti tzv. kalamitním druhům hmyzu, provádět s ohledem na zájmy ochrany přírody. Nelze, obrazně řečeno, prostě vzít pilu, pokácet a odvézt všechny stromy napadené kůrovcem a na jejich místo vysázet stromy nové. Je třeba vždy vyhodnotit dopad případných zásahů na přírodu jako celek. Pokud by takový zá-

sah mohl mít významný vliv na cenné ekosystémy (třeba na tzv. podmáčené smrčiny v hlubokých roklích), není prostě možné ho realizovat. To s sebou bohužel někdy přináší i nutnost dočasného uzavření, přesměrování nebo zrušení značené turistické trasy v důsledku zvýšeného rizika pádu odumřelých stromů. Je zřejmé, že tato opatření se ne vždy setkávají s úplným pochopením...

V letošním roce se dopady kůrovcové kalamity na bezpečnost návštěvníků začaly projevat v plné síle. Naším cílem ale přesto zůstává snaha zajistit maximální průchodnost území. Tam, kde to zájmy ochrany přírody dovolí nebo v případě, že jiný veřejný zájem převažuje nad zájmy ochrany přírody (např. podél komunikací zařazených do integrovaného záchranného systému, podél silnic, místních a účelových komunikací, v blízkosti staveb, sídelních útvarů apod.), nebezpečné stromy kácíme. To se letos týkalo např. okolí silnic mezi Mezní Loukou a Vysokou Lípou, Rynartice a Jetřichovicemi, informačním střediskem Saula a Doubicí, Doubicí a Kyjovem nebo komunikace Saula – Tokaň, ale také soutěsek Kamenice a Křínice (Obere Schleuse). Některé **turistické trasy**, např. červená vedoucí přes Větrovec nebo modrá

z Mezní Louky do Soorgrundu, **byly přeloženy do bezpečnějších míst**. Jiné, např. zelená od Písečné brány k Turistickému mostu nebo žlutá od Mezní Louky k Šaunštejnu, byly **dočasně zrušeny** a probíhá zde pouze prořez padlých kmenů. Uzavřeny bohužel musely být některé méně využívané cesty v klidovém území (např. k Černé bráně).

Na tomto místě je třeba vyzdvihnout věcnou a korektní spolupráci s Klubem českých turistů, s jehož zástupci se pravidelně scházíme, vyměňujeme si informace, plánujeme a realizujeme konkrétní opatření v terénu. Naše spolupráce vyústila v podepsání **třístranné dohody** (kromě správy NP a KČT se k ní připojily i Lesy České republiky), která mimo jiné **do budoucna garantuje zachování stávajícího rozsahu značených turistických tras pro pěší i cyklisty** na území NP České Švýcarsko a CHKO Labské pískovce a zpřístupnění všech dočasně uzavřených nebo zrušených tras, jakmile to bezpečnostní situace dovolí. Věříme, že tato dohoda rozptýlí pochybnosti všech, kteří se obávají, že správa NP využije současné situace k zredukování sítě značených tras.

Richard Nagel



Na dočasné uzavření některých cest upozorňují výstražné bannery. © Richard Nagel

Aktuální informace o bezpečnostní situaci v národním parku a přehled platných uzavírek a omezení najdete na www.npcs.cz/bezpecnost.



Sestavování dílů nových nosných konstrukcí na Šaunštejně. © Pavel Svoboda

REKONSTRUKCE SKALNÍHO HRADU ŠAUNŠTEJN

Kovové a dřevěné konstrukce vedoucí návštěvníky na vrchol skalního masivu se zachovalými stopami po středověkém **skalním hradu nedaleko Vysoké Lípy**, které byly zbudovány v 70.-80. letech 20. století, byly ve špatném technickém stavu. Správa NP proto v předchozích letech připravovala jejich celkovou rekonstrukci. V roce 2020 byla zpracována projektová dokumentace, která byla zpracována ing. arch. Petr Pješčákem z firmy ART create s.r.o. Při přípravách projektu byly zohledněny požadavky na ochranu skalního masivu z hlediska geologického, ale i ochrana památek, které zde zanechali předchozí obyvatelé ve formě skalních nápisů a kreseb nebo také pozůstatků jejich stavební činnosti. V roce 2021 začaly samotné práce, jejichž dodavatelem je firma STRIX Chomutov a.s.. Začátek prací byl pozdržen probíhající sanací skalního masivu Šaunštejn, který bylo nejprve nutné zabezpečit z důvodu možnosti

pádu kamenů a skalních bloků. V průběhu sanace byla z důvodu zachování průchodnosti zbudována náhradní turistická trasa kolem Šaunštejna a přístup na něj byl po dobu trvání sanace a rekonstrukce pro návštěvníky uzavřen. Výroba jednotlivých konstrukčních prvků z kovu a dubového dřeva probíhala v dílnách dodavatele, odkud byly dopraveny nejprve auty do Vysoké Lípy a na samotný skalní hrad se s pomocí vrtulníku proletěly. Dodavatel mezitím zajistil také odstranění převážné části původních konstrukcí a začal očisťovat skálu od zbytků kovových prvků a zdiva. Během září a října byly sestaveny kovové a dřevěné konstrukce pochozích ploch na vrcholu Šaunštejna a připraveny k montáži prvky schodišť a žebříků vedoucích na vrchol. Od začátku září do poloviny října byla dočasně uzavřena z důvodu pádu nebezpečných smrkových souší i náhradní turistická trasa. Po jejich odstranění je červená tu-

ristická trasa k Malé Pravčické bráně opět průchozí. A samotný Šaunštejn bude návštěvníkům opět přístupný v turistické sezóně 2022.

Pavel Svoboda



Systém osazení nové konstrukce pochozích lávek. © Pavel Svoboda

ZÁCHRANA HRÁZE KRÁLOVOMLÝNSKÉHO RYBNÍKA



Prokopáním hráze Královomlýnského rybníka se podařilo předejít jejímu protržení. © Petr Bauer

V odpoledních hodinách dne 19. 7. 2021 byl v plném proudu zásah na **Královomlýnském rybníce**, a to za účasti zaměstnanců LČR s.p., HZS Ústeckého kraje a dobrovolných hasičů z Dolního Žlebu. Kvůli vydatným deštům se zde valila voda přes hráze, navzdory čerpadlům běžícím na plný výkon se nedařilo hladinu vody snižovat. V pozdních večerních hodinách nezbylo, než přijmout těžké rozhodnutí o překopání hráze. To, co se zprvu jeví jako banální záležitost, při hlubším zamyšlení vede k mnoha otázkám: Kde? A jak? Neprotrhne se celá hráze?

V první řadě bylo nutné tuto problematiku konzultovat s odborníky. Ani po jejím vyře-

šení nebylo vyhráno. Odborné otázky vystřídala záležitost ryze provozní, tedy kde sehnat v takto pozdní čas šikovného bagristu. Po několika telefonátech vzešlo doporučení na pana Jiřího Zacha z Markvartic, který je velitelem sboru dobrovolných hasičů a zároveň bagristou. Ochota a zručnost, se kterou v nočních hodinách za pomoci operačního střediska a velitele zásahu pana Ryvolvy prováděl překop hráze až do časných ranních hodin, byly až neuvěřitelné. Děkujeme tímto příspěvkem všem, kteří pomohli zvládnout tuto náročnou a rizikovou práci a především panu Zachovi, který zachránil Královomlýnský rybník na Mačičkách před protržením hráze. **Petr Bauer**

ACH, TO POČASÍ!

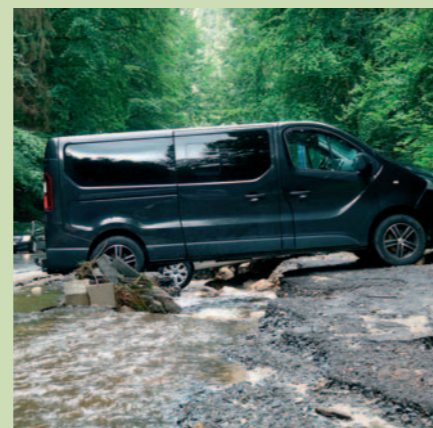
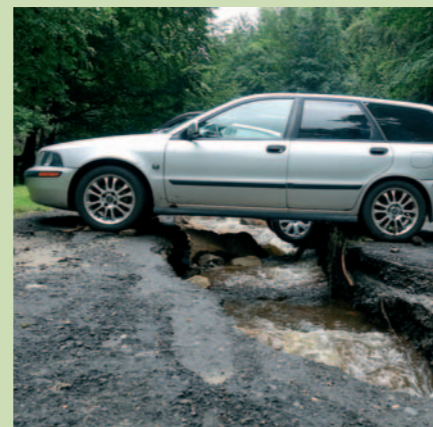
Při ohlednutí za uplynulou dekádu jsme si prožili éru povodní, aby vzápětí následovalo období sucha, které způsobilo řadě obyvatel a především zemědělcům obrovské potíže při zajištění píce a sena pro hospodářská zvířata. Pokud jde o rok letošní, velká část léta propršela, zemědělci neměli možnost sklídit seno a jeho kvalita není dobrá. Neuplynulo ani deset let a počasí opět zahrozilo **povodněmi**. V Českém Švýcarsku byla nejvy-

pjatější sobota, **17. 7. 2021**, kdy trvalé srážky o víkendu způsobily v některých lokalitách na Děčínsku značné škody. Na území CHKO Labské pískovce velká voda způsobila škody na vodních plochách, zejména na Královomlýnském rybníce a vodní nádrži v Ludvíkovicích. V Národním parku České Švýcarsko pak největší škody vznikly v oblasti Hřenska, a to zejména podél dolního toku Suché Bělé. **Petr Bauer**

ZTROSKOTÁNÍ VE HŘENSKU

Nemilé překvapení čekalo v sobotu 17. 7. 2021 výletníky při jejich návratu na parkoviště Nad Klepáčem ve Hřensku. **Následkem přívalového deště se rozvodnila jindy nenápadná Suchá Bělá**. Místy zatrubněný potok se rozlil po státní silnici, voda odnesla množství materiálu z relativně nedávno vytvořeného chodníku vedoucího souběžně s ní, značně poškodila parkoviště, na kterém se stále nacházely automobily, a pokračovala ve své cestě po silnici, aby se o něco níže vlila do Kamence. Některá auta zůstala na parkovišti uvězněna na „pilířích“ nebo se i částečně propadla do právě vzniklého nového koryta. Automobily nakonec musely být přemístěny na silnici pomocí jeřábu.

Tomáš Salov



Některé automobily nakonec musely být na vozovku vráceny až pomocí jeřábu. © Václav Sojka



Sýc rousný. © Václav Šena

VÝSLEDKY MONITORINGU VYBRANÝCH DRUHŮ PTÁKŮ v Ptačí oblasti Labské pískovce v roce 2021

Ptačí oblast zahrnuje celé území národního parku, celé území CHKO Labské pískovce, část CHKO Lužické hory v oblasti Chřibské a Doubice a oblast Velkého rybníku a rybníku Světlick.

V letošním roce bylo cíleně monitorováno **9 druhů ptáků**, do kterého se zapojili odborníci a terénní pracovníci Správy NP a také členové Ornitologického klubu při Labských pískovcích.

Sokol stěhovavý – bylo nalezeno celkem **13 obsazených teritorií** z nichž bylo u 11 prokázáno hnízdění. Celkem 6 hnízdění bylo úspěšných a 5 hnízdění bylo neúspěšných. Bylo vyvedeno **16 mláďat**. Dva páry obsadili teritorium, ale zahrnutí se nebyla úspěšná nebo k nim nedošlo.

Luňák červený – celkem byl prokázán výskyt ve **15 teritoriích**, z nichž bylo u 11 nalezeno i hnízdo (u 3 bylo hnízdo nalezeno již mimo ptačí oblast nedaleko hranice, nicméně část teritoria zasahovalo i do ptačí oblasti). Celkem 3 hnízdění byla neúspěšná a 6 hnízdění

bylo úspěšných, ze kterých bylo vyvedeno **18 mláďat**. U 2 hnízd se počet vyvedených mláďat nepodařilo zjistit z důvodu nepřehledného terénu a nedostupnosti hnízd.

Orel mořský – celkem bylo prokázáno **1 hnízdění** a identifikováno **1 teritorium** v příhraniční oblasti (řeka Labe – Dolní Žleb – Sasko). Hnízdění bylo úspěšné – byla vevedena **2 mláďata** na tradiční hnízdní lokalitě Velký rybník u Rybniště. Teritorium v oblasti řeky Labe mělo pravděpodobně souvislost s hnízděním na saské straně.

Včelojed lesní – celkem byl prokázán výskyt v **5 teritoriích**.

Sýc rousný – celkem byl prokázán výskyt ve **40 teritoriích**.

Kulišek nejmenší – celkem byl prokázán výskyt v **66 teritoriích**.

Výr velký – celkem bylo identifikováno rekordních **28 obsazených lokalit**, resp. teri-

torií. Dohledána byla pouze **4 hnízda**, z nichž bylo možno zjistit mláďata pouze na dvou (1 x 2 juv. a 1 x 1 juv.). Je to způsobeno velmi obtížnými terénními podmínkami a nepřehledným terémem.

Čáp černý – celkem bylo prokázáno **6 hnízdění** (1 neúspěšné), z kterých bylo vyvedeno **10 mláďat**. Dále byla identifikována další 3 teritoria, kde se však nepodařilo i přes veškerou snahu, dohledat hnízdo.

Ledňáček říční – celkem bylo prokázáno hnízdění na **10 lokalitách**. Nicméně vzhledem k průběhu tuhé zimy 2020/2021 je počet obsazených lokalit nižší než v loňském roce, kdy byla obsazena ještě další hnízdiště (např. Mikulášovice, Zadní Jetřichovice, Kyjov, Dolní Chřibská), či některé vhodné úseky nebyly v letošním roce obsazeny vůbec. Tento průběh zimy způsobil zřejmě úbytek ledňáčků a nižší počet hnízdních párů. Celkový stav hnízdní populace je v optimálních letech o cca 30 % vyšší.

Pavel Benda a spolupracovníci

SKALNÍ ŘÍCENÍ



Stav na Pohovce před řícením. © Stanislav Feigl



Stav na Pohovce po zřícení části skalní stěny. © Stanislav Feigl

V Národním parku České Švýcarsko došlo v poslední době k několika událostem souvisejícím s geologií, které neunikly ani pozornosti médií. Na Pohovce nad obcí **Jetřichovice** se zřítila část skalní stěny o objemu několika stovek kubických metrů. Pro předstihu má jeden kubický metr pískovce hmotnost i jedna a půl tuny. Zřítily se zde tedy stovky tun pískovce. Zřícené bloky zavalily červenou turistickou stezku od Pohovky k České silnici a v tuto chvíli je nezbytné stezku minimálně do jara uzavřít. Skalní četa národního parku prostor zabezpečila shozením zbylých trosků, ale i tak není prostor pro pohyb návštěvníků zcela bezpečný.

Předpokládáme, že se do jara svah stabilizuje a stezku pravděpodobně zpřístupníme na začátku sezóny roku 2022. Prosíme návštěvníky o shovívavost a hlavně o to, aby zbytečně na tuto stezku nevstupovali.

K dalšímu zřícení došlo ve **Hřensku**, kde se na soutoku Labe a Kamenice zřítil do vysokozátěžové bariéry zhruba čtyřkubíkový blok. Bariéra blok bezpečně zastavila a nyní je potřeba pískovec odtěžit. Zajímavé na celé věci je, že se jedná o první událost, na kterou byly bariéry projektovány a je nutno konstatovat, že bariéra plně zafungovala.

Jakub Šafránek

GFRAFFITI

Poslední událostí, která ovlivnila geologické bohatství národního parku, je bohužel vandalismus. Neznámý sprejer postříkal u obce **Hřensko** skálu ve velice oblíbené Edmondově soutěsce říčky Kamenice nesmyslným nápisem. Graffiti mělo skoro 7 metrů čtverečních. Pracovníci národního parku nejprve zkusili nápis odstranit vlastními silami, ale nakonec byla oslovena profesionální firma, která graffiti čistila celých pět dní. K odstranění nápisu byl použit velký průmyslový parní čistič. Výhoda této metody, oproti například pískování, je v tom, že pára nepoškodí povrch pískovce a mohly tak být zachovány krásné mikoreliéfní útvary, voštiny. **Firma Washing.cz** vyčistila graffiti sponzorsky a věnovala tuto službu správě národního parku jako dar, za což jí patří velký dík a obdiv. Děkujeme.

Jakub Šafránek



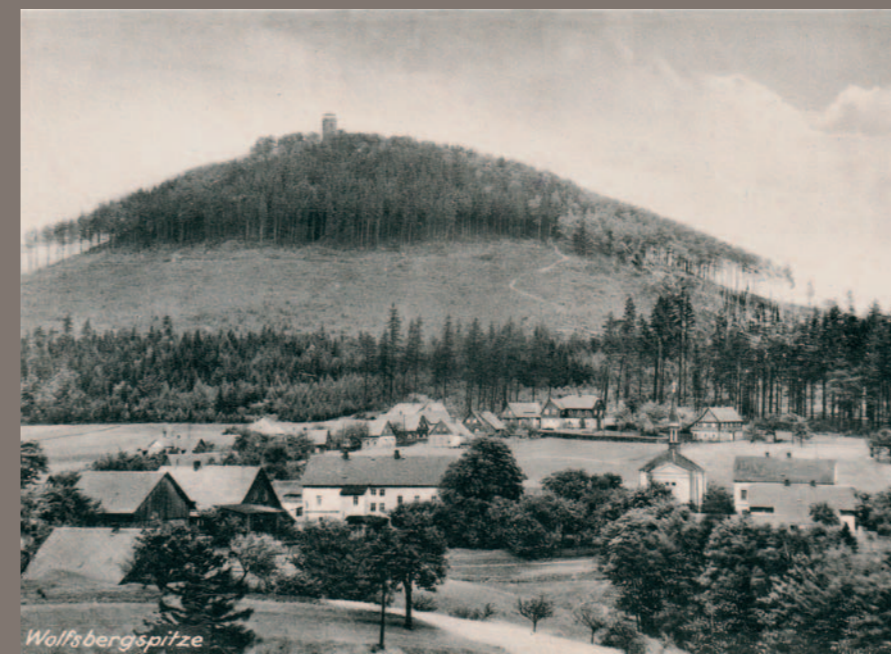
Graffiti v Soutěsce Kamenice. © Jakub Šafránek



Zaměstnanci NPČŠ při odstraňování. © Jakub Šafránek



BUBIKOPF ANEB MNIŠKOVÁ KALAMITA PŘED STO LETY



Vlčí hora, přezdívaná před sto lety *Bubikopf*. © ze sbírky Petra Záměše

Kalamitu podobnou té nynější kůrovcové jsme v Českém Švýcarsku měli už před sto lety. Způsobil ji nenápadný noční motýl **bekyně mniška**. I když se škůdce začal objevovat už v předchozích letech, propukla kalamita naplno až v roce 1920 a zejména v mimořádně suchém roce 1921. Smrky tehdy obalily žravé housenky bekyně mnišky, které konzumují jehlice. Za určitých podmínek se bekyně přemnoží a strom pak odumře.

Na **Vlčí hoře** vzdorovaly mnišce pouze vrcholové bukové porosty. Vrchol kopce tehdy dostal lidové označení *Bubikopf* (tedy Hošíkova hlava). Byla to zřejmá narážka na dobový účes, který přicházel u žen do módy kolem roku 1920. Původně se jednalo o chlapecký účes, kdy spodek hlavy byl vyholený, podobně jako smřčiny na úpatí Vlčí hory. Pohled na „vyholenou“ Vlčí horu se našim prarodičům zapsal nesmazatelně do paměti. Mniškovou kalamitu pomáhali likvidovat lesní dělníci a dělnice z jiných oblastí.

Například paní Otilie Voldřichová se tehdy jako dítě přistěhovala do Kyjova s matkou ze Šumavy, kde problémy s mniškou nebyly. Matka spolu s jinými lesními dělnicemi trávila celé týdny v lesích a dosazovala holiny po vytěžených porostech. Bydlely v Hřebcovém dole (údolí Červeného potočka, Divoká rokle) ve větší **lesní chatě zvané Baracke**.

Chatu nechal na místě staršího objektu v roce 1920 postavit majitel pily v Bad Schandau. Na půdě se skladovalo krmení pro koně a sklípek sloužil jako sklad potravin. Nad pořádkem bděl čeledín z pily, který zde bydlel takřka celý rok. Se svážením vytěženého dřeva se začalo většinou v pozdním podzimu. Jako první náklad si povozníci přivezli peřiny, potraviny a krmení pro koně na dobu zhruba tří týdnů. Nocováním v chatě lidé šetřili čas a také koně. Domů se chodilo maximálně v neděli. Jídlo jim někdy přinášeli rodinní příslušníci. Pod střechou byly také dvě oddělené ložnice pro muže

a pro ženy, v přízemí se bylo možno ohřát u kamen, usušit prádlo a byly zde ještě další hospodářské místnosti. V době vrcholící těžby se tu střídali jeden povoz za druhým, takže bylo nutno přistavět ještě druhý objekt – stání pro koně. Jako zdroj pitné vody sloužila blízka Hubertova studánka s obrázkem sv. Huberta. Pamětníci vyprávěli následující historku, která svědčila nejen o inteligenci koní, ale také o dobrém stavu lesních cest: „Lesní dělníci si v Kyjově koupili basu piv a vrátili se do *Baracke* v Hřebcovém dole. Předtím se zastavili v Kyjovské krčmě. Když vyšli z hospody, bylo koňské spřežení to tam. Nezbylo jim než se vydat pěšky. Když dorazili, byli radostí celí bez sebe – očekával je jejich povoz s koňmi i s nepoškozenými pivními lahvemi. Koně tedy znali nazpaměť cestu nad dnešní přehradou, která stoupala starým úvozem pod Hřebec a za ním sestupovala Hřebcovým dolem.“ Po lesní chalupě *Baracke* a koňských stáních zbylo kromě zarostlého půdorysu základů jen pomístní jméno – dodnes se tu říká *V Konírnách*.

Škody v oblastech s monokulturami jehličnanů byly před sto lety, podobně jako dnes, obrovské. Vymýcené holiny byly po mniškové kalamitě opět osázeny povětšinou smrkovými monokulturami. Když v 80. letech minulého století vlivem exhalací odumřely lesy v Krušných horách a na Vysokém Sněžníku, byly nahrazeny opět převážně jehličnany. Co k tomu dodat? Ve stavebnictví nachází smrkové dřevo nejlepší uplatnění, což vedlo v minulosti k intenzivní výsadbě monokultur smrku, mnohdy ze zdrojů mimo daný region, a to i na poměrně nevhodných stanovištích. Takovéto porosty neodolávají během nepříznivých klimatických podmínek škůdcům tak dobře jako přirozené porosty. Nyní snad přichází doba, kdy máme možnost se z těchto nezdárů poučit a obnovu lesa nepodřizovat pouze ekonomickým zájmům, ale také udržitelnosti lesních porostů.

Karel Stein

ŠKOLA NÁRODNÍHO PARKU ČESKÉ ŠVÝCARSKO

Správa národního parku rozvíjí spolupráci se školami



Děti ze ZŠ Pastelka se podílely na úklidu Křinice v Kyjovském údolí. © Ivana Geislerová

Co to vše znamená v praxi? Zapojené pilotní školy se účastní přírodovědných exkurzí, brigád a environmentálních programů Správy NP České Švýcarsko v Plšíkově učebně. V červnu se například děti ze ZŠ Pastelka podílely na úklidu Křinice v Kyjovském údolí, vytrhávání nepůvodních druhů, zejména janovce nebo uklízely odpad na turistických trasách. Na podzim proběhlo několik programů na téma zvířata národního parku nebo terénní exkurze pro žáky ZŠ Březová v Jetřichovicích. V projektu správa nezapomíná ani na pedagogy a organizuje pro ně vzdělávací akce s environmentální tematikou, například prohlídku expozice v NationalPark Zentrum v Bad



Jeden z pěti druhů tematických sešitů.



Logo projektu.

I přes komplikace způsobené pandemií Covid – 19 se v období května a června a následně v září a říjnu letošního roku naplno rozběhl projekt Škola NP České Švýcarsko, jehož cílem je zintenzivnit a zkvalitnit environmentální vzdělávání, výchovu a osvětu dětí a mládeže v regionu Národního parku České Švýcarsko.

Správa NP ve spolupráci se dvěma pilotními školami, ZŠ Pastelka z Rumburka a ZŠ Bře-

zová z Děčína, intenzivně pracuje na přípravě certifikačního programu: ŠKOLA NÁRODNÍHO PARKU ČESKÉ ŠVÝCARSKO. Školy, které se do uvedeného programu v budoucnu přihlásí, budou motivovány nabídkou Správy NP České Švýcarsko k environmentálně odpovědnému jednání vůči regionu Českého Švýcarska a jeho přírodnímu, kulturnímu i historickému dědictví a na oplátku získají podporu a stálou spolupráci správou na řadě aktivit.

> Schandau, odbornou exkurzi na téma historie Českého Švýcarska během Dne řemesel u Dolského mlýna. Přidanou hodnotou projektu je i úzká spolupráce se Správou NP Saské Švýcarsko a inspirace systémem, který funguje jak v NP Saské Švýcarsko, tak v NP Eifel v Německu. V říjnu se díky projektu zapojení učitelé podívali do NP Eifel, kde mohli vidět, jak tento program v praxi realizuje správa tamního parku a jak probíhá environmentální vzdělávání v tomto regionu.

Hlavním výstupem projektu bude metodika pro případné další zájemce o získání certifikátu Škola NP České Švýcarsko, která definuje pravidla a podmínky certifikace tak, aby byla jasně daná spolupráce Správy NP ČS a zapojených škol. Pro žáky Škol NP ČS už jsme ale nyní vydali tematické školní sešity a vzniká nový vzdělávací program a pracovní list o Národním parku České Švýcarsko. Celý projekt zastřešuje

jednotné logo, které budou po certifikaci Školy NP využívat i jednotlivé školy ke své propagaci.

Projekt bude ukončen v prosinci roku 2022 a je spolufinancován Státním fondem ži-

votního prostředí ČR na základě rozhodnutí ministra životního prostředí.

Celkové způsobilé výdaje: 1 126 534,90 Kč
Výše příspěvku SFŽP ČR: 957 554,66 Kč
Výše příspěvku Správy NP: 168 980,24 Kč

Jarmila a Jakub Judovi



Exkurze pro učitele v Bad Schandau. © Jarmila Judová

OHLÉDNUTÍ ZA PAVLEM MORAVCEM



V úterý dne 17. srpna jsme obdrželi smutnou zprávu, že po krátké a těžké nemoci zemřel ve svých nedožitých 75 letech náš bývalý kolega, technik lesní správy, pan Pavel Moravec.

Narodil se 19. 10. 1946 v Kamenici u Humpolce. Po ukončení školní docházky byl přijat jako učeň na Lesnické učiliště Prásky u Křivoklátku, po jehož absolvování nastoupil

v roce 1963 ke studiu na Střední lesnické škole v Trutnově, kterou úspěšně zakončil maturitní zkouškou v roce 1966. Ještě téhož roku začal pracovat ve zdejších lesích, na dnes již neexistujícím Lesním závodě Česká Kamenice, aby po krátké době svého působení v různých lesnických funkcích natrvalo začal vykonávat funkci lesního technika na poleší Jetřichovice. V této funkci u tehdejších státních lesů setrval až do počátku roku 1992, kdy po transformaci státních lesů pracoval jako revírník Lesů České republiky na revíru Jetřichovice a to až do té doby, než byl vyhlášen Národní park České Švýcarsko. Ihned po vzniku národního parku se stal jeho zaměstnancem a do roku 2009, kdy odešel do zaslouženého důchodu, pracoval na lesní správě v Jetřichovicích jako technik. Po celou dobu své pracovní kariéry byl nevdaně pra-

covitým člověkem, z celého svého srdce pak především zdatným lesákem a myslivcem. Ve svém vystupování byl rázným člověkem, s každým se však snažil vždy jednat na rovni, čestně a spravedlivě. Znalí jsme jej rovněž jako veselého a družného člověka, který nikdy nepokazil žádnou legraci a dokázal svým přístupem tmelit a utužovat kolektiv. Ve svém volném čase se zabýval značnou spoustou aktivit, úspěšně se věnoval zahradničení a sadaření, v širokém okolí byl uznávaným a velice zdatným včelařem a rybářem. Do nedávných dob se aktivně angažoval i jako obecní zastupitel v Jetřichovicích, kde kromě úkolů vyplývajících z funkce člena zastupitelstva velice fundovaně spravoval zdejší obecní lesy.

Čest jeho památce!
Správa NP České Švýcarsko



Českosaské
ŠVÝCARSKO



České Švýcarsko - zpravodaj Správy
Národního parku České Švýcarsko

Ročník 20, číslo 2/2021.
Vyšlo v listopadu 2021.

NEPRODEJNÉ

www.npcs.cz