

# Ročenka



**Správa Národního parku  
České Švýcarsko**

**2021**

## Obsah:

1. Slovo úvodem
2. Hlavní události v roce 2020
3. Národní park a CHKO encyklopedicky
  - 3.1. Základní údaje
  - 3.2. Přírodní poměry
  - 3.3. Cíle, poslání a předmět ochrany NP a CHKO
  - 3.4. Ochrana přírody v NP a CHKO
  - 3.5. Veřejné využívání území NP a CHKO
4. Profil Správy NP
  - 4.1. Organizační struktura Správy NP
5. Rada národního parku
6. Ochrana přírody a krajiny
  - 6.1. Zonace NP
  - 6.2. Péče o nelesní ekosystémy
    - 6.2.1. Péče o nelesní ekosystémy podmíněné činností člověka v NP
    - 6.2.2. Péče o nelesní ekosystémy podmíněné činností člověka v CHKO
  - 6.3. Péče o lesní ekosystémy
    - 6.3.1. Péče o lesní ekosystémy v NP
    - 6.3.2. Péče o lesní ekosystémy v CHKO
  - 6.4. Reintrodukce lososa obecného
  - 6.5. Příprava reintrodukce jeřábka lesního a tetřeva hlušce
7. Péče o kulturní dědictví
  - 7.1. Péče o kulturní památku Dolský mlýn
  - 7.2. Péče o kulturní areál zaniklé osady Zadní Jetřichovice
  - 7.3. Péče o drobné památky
8. Péče o les
  - 8.1. Těžební činnost
  - 8.2. Zalesňování a podsadby
  - 8.3. Ochrana kultur
  - 8.4. Prořezávky a prostřihávky
  - 8.5. Ochrana lesa, škody na lesích vlivem přírodních živlů

9. Myslivost a rybářství
- 9.1. Myslivost
- 9.2. Rybářství
10. Výzkum a monitoring
- 10.1. Výzkum a monitoring živočichů
- 10.2. Výzkum a monitoring rostlin, hub a lišejníků a jejich biotopů
- 10.3. Komplexní monitoring v Národním parku České Švýcarsko
- 10.4. Monitoring ODG (odd. geologie)
- 10.5. Hydrometeorologický monitoring
- 10.6. Monitoring návštěvnosti
- 10.7. Projekt TAČR – Databáze starých lomů a dobývek na území NPČŠ a CHKO LP
11. Ochrana majetku a zdraví
- 11.1. Sanace nestabilních skalních objektů
- 11.2. Výřez rizikových stromů
- 11.3. Integrovaný záchranný systém
- 11.4. Ostatní
12. Strážní služba, péče o turistickou infrastrukturu
- 12.1. Strážní služba
- 12.2. Péče o turistickou infrastrukturu
13. Práce s veřejností
- 13.1. Akce pro veřejnost
- 13.2. Výstavní činnost a naučné stezky
- 13.3. Práce s dětmi a mládeží
- 13.4. Informační střediska
- 13.5. Vydané publikace a propagační činnost
- 13.6. Spolupráce s médii
14. Spolupráce s dalšími subjekty
- 14.1. Mezinárodní spolupráce
- 14.2. Spolupráce s vysokými školami
- 14.3. Přírodovědné kluby
- 14.3.1. Entomologický klub při Labských pískovcích
- 14.3.2. Ornitologický klub při Labských pískovcích
- 14.4. Spolupráce s dalšími organizacemi
15. Státní správa

- 15.1. Rozhodnutí a závazná stanoviska
- 15.2. Pokuty za přestupky a protiprávní jednání
- 15.3. Stížnosti a petice
- 16. Poskytování informací dle zákona
- 16.1. Výroční zpráva podle zákona č. 106/1999Sb., o svobodném přístupu k informacím
- 16.2. Informace poskytnuté na základě zákona č. 123/1998 Sb., o právu na informace o životním prostředí
- 17. Ekonomika
- 17.1. Náklady, investiční výdaje
- 17.2. Příjmy
- 17.3. Přehled realizovaných investic
- 17.4. Národní a evropské dotační tituly, finanční dary
- 17.5. Finanční dary přijaté do rezervního fondu
- 17.6. Majetek
- 17.7. Převody a nákupy nemovitého majetku
- 17.8. Veřejné zakázky
- 18. Personalistika
- 18.1. Přehled stavu zaměstnanců Správy NP v průběhu roku 2019
- 18.2. Školení a vzdělávání zaměstnanců
- 19. Kontrolní činnost
- 19.1. Vnitřní kontroly
- 19.2. Externí kontroly
- 20. Publikační činnost
- 20.1. Odborné články
- 20.2. Popularizační články
- 20.3. Manuskripty
- 20.4. Odborná literatura
- 21. Sponzoři a partneři Správy NP
- 22. Tiráž

## **1. Slovo úvodem**

Vážení a milí čtenáři,

rok 2021 byl ve znamení intenzivních prací zaměřených na bezpečnost turistických tras. Je to mimořádně těžký a náročný úkol. Bohužel ne na všech cestách je možné tyto zásahy provést v potřebném rozsahu, a to z důvodu ochrany přírody. Ochrana vzácných a citlivých stanovišť je jedním z klíčových posláních národního parku nejen v kontextu České republiky, ale také z pohledu Evropské unie. Proto byly některé trasy i v roce 2021 dočasně nepřístupné. V loňském roce proběhly zásahy např. na těchto cestách: Saula - Na Tokání, Rynartice - Chříbská, Saula - Doubice, soutěsky Kamenice od Hřenska až po Divokou soutěsku. V roce 2022 budou zásahy na dalších vybraných cestách pokračovat a bude možné dokonce i některé cesty znovu otevřít. Doufám, že dočasná omezení, ke kterým jsme byli nuceni přistoupit, pochopíte a deklaruujeme, že hned jak to jen bude možné, budou tyto úseky znovu otevřeny.

Dovolte mi, abych vám do roku 2022 popřál hodně hezkých zážitků, a to i přes to, že budete muset své aktivity dočasně přizpůsobit dynamické změně na tváři Českého Švýcarska.

Ing. Pavel Benda, Ph.D.  
ředitel Správy Národního parku České Švýcarsko

## **2. Hlavní události v roce 2021**

### **Leden 2021**

Vstoupila v platnost nová úprava pravidel pro pískovcové lezení v Národní přírodní rezervaci Kaňon Labe.

### **Únor 2021**

Vrtulník vynesl novou konstrukci vyhlídkového altánu na vrchol Mariiny vyhlídky.

### **Březen 2021**

Jako každoročně vstoupily v platnost přechodné zákazy vstupu do hnízdních lokalit zvláště chráněných druhů ptáků.

### **Duben 2021**

Oficiální zpřístupnění vyhlídkového altánu na Mariině vyhlídce. Zahájení rekonstrukce vrcholových lávek na skalním hrádku Šaunštejn. Uzavření značených turistických cest v klidovém území v oblasti Černé brány z důvodu zajištění bezpečnosti návštěvníků.

### **Květen 2021**

Po covidových opatřeních mohla být návštěvníkům opět zpřístupněna informační střediska. Ta byla dovybavena nabíjecími stanicemi pro elektrokola.

### **Červen 2021**

Správa NP podepsala s Dopravní fakultou ČVUT Praha v Děčíně dohodu o spolupráci při hledání udržitelných dopravních řešení pro region Českého Švýcarska. U Zadních Jetřichovic propukl lesní požár, byl uhašen složkami IZS. Vědci z České zemědělské univerzity poprvé doložili reprodukci vlků na území NP České Švýcarsko.

### **Červenec 2021**

Přivalový déšť poškodil parkovací plochy ve Hřensku „nad Klepáčem“ a přístupovou stezku podél státní silnice k Pravčické bráně. Správa parku se připojila k celostátní kampani Není zvěř jako zvěř zaměřenou na snižování množství odpadu v národních parcích.

### **Srpen 2021**

V rámci Dnů Českého Švýcarska byl na louce u Královského smrku vypálen milíř na dřevěné uhlí.

### **Září 2021**

V rámci probíhající rekonstrukce dopravil vrtulník materiál na skalní hrádek Šaunštejn u Vysoké Lípy. Správa NP České Švýcarsko a Klub českých turistů uzavřely dohodu o cestách v národním parku v duchu, že síť značených turistických cest bude obnovena v plném rozsahu, jakmile pominou hrozby pramenící od kůrovcových souší.

### **Říjen 2021**

V okolí národního parku i v CHKO Labské pískovce byla dokončena terénní část dopravního průzkumu prováděného Dopravní fakultou ČVUT Praha v Děčíně.

### **Listopad 2021**

Pyrotechnická služba Policie České republiky provedla na území NP České Švýcarsko experimentální trhací práce na kůrovcových souších, s cílem ověřit využitelnost metody pro zajištění bezpečnosti v místech, která nejsou dosažitelná běžnými lesnickými postupy.

### **Prosinec 2021**

V rámci spolupráce s projektem České parky byla vydána lososí verze nožíku Rybička.

### 3. Národní park a CHKO encyklopedicky

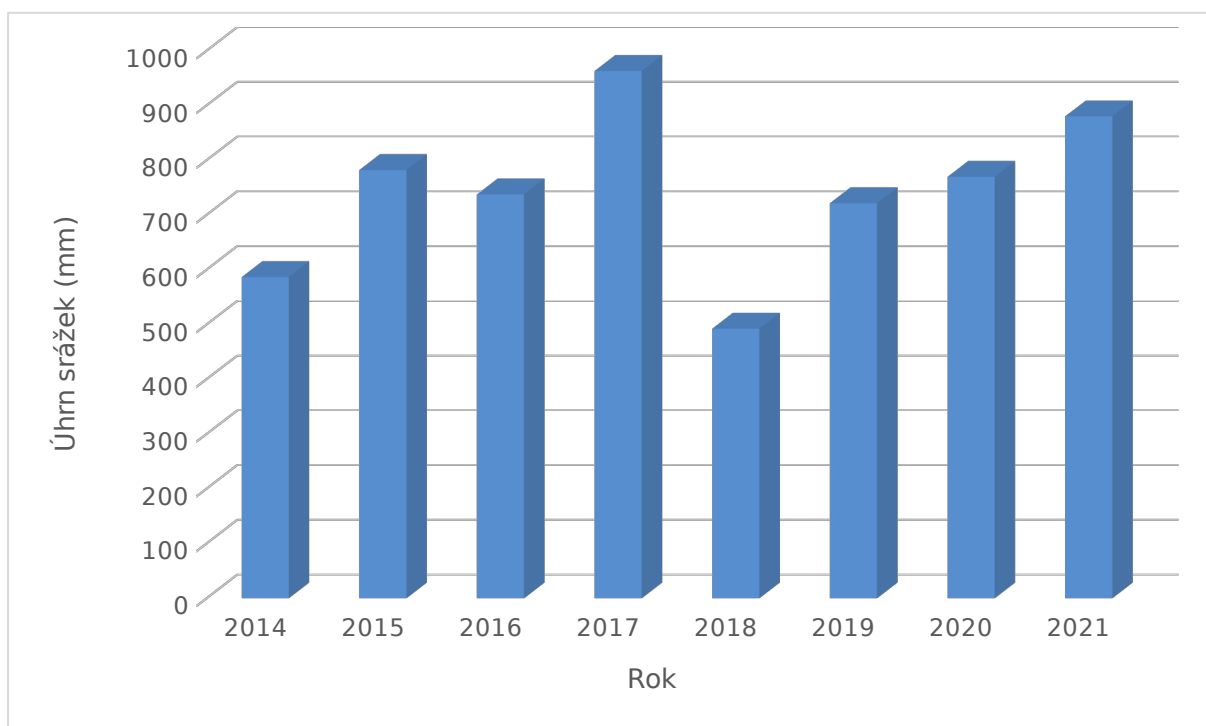
#### 3.1. Základní údaje

- Národní park České Švýcarsko (dále též „NP České Švýcarsko“ nebo „národní park“ či „NP“) byl zřízen zákonem č. 161/1999 Sb. Zákon nabyl účinnosti dne 1. ledna 2000. Schválením zákona č. 123/2017 Sb., kterým se mění zákon č. 114/1992 Sb., o ochraně přírody a krajiny (dále jen „ZOPK“), byl zákon č. 161/1999 Sb. zrušen a Národní park České Švýcarsko je s účinností od 1.6.2017 vyhlášen dle ZOPK ve znění pozdějších předpisů. Zároveň byla Správa NP České Švýcarsko od 1.6.2017 pověřena také výkonem státní správy na území Chráněné krajinné oblasti Labské pískovce (dále též „CHKO Labské pískovce“ nebo „CHKO LP“ či „CHKO“).
- CHKO Labské pískovce byla zřízena výnosem Ministerstva kultury České socialistické republiky dne 27. června 1972, č.j. 4.946/72-II/2.
- Rozloha NP: 7933 ha
- Rozloha CHKO: 24372 ha

#### 3.2. Přírodní poměry

- **Geologie:** Většina území NP a CHKO je tvořena druhohorními usazenými křemennými pískovci. Malé území v severní části NP a CHKO je tvořeno staršími žulovými horninami (tzv. Lužický masiv). Starohorní a prvohorní žulové a přeměněné horniny vystupují místy na povrch také v nejhlubších partiích kaňonu Labe. Ve třetihorách probíhala intenzivní vulkanická činnost, jejímiž pozůstatky jsou dnes některé vrchy tvořené čedičem (Vlčí hora, Růžovský vrch, Mlýny, Větrný vrch aj.).
- **Geomorfologie:** Většina území NP a CHKO náleží do geomorfologického celku Děčínská vrchovina, pro který je typický velmi členitý reliéf s reprezentativními ukázkami tvarů vzniklých selektivním zvětráváním pískovce. Severní okraj území NP a CHKO zasahuje do geomorfologického celku Šluknovská pahorkatina, pro který je typický mírně zvlněný povrch modelovaný v odolnějších žulových horninách.
- **Výšková členitost:** Velká výšková členitost je ovlivněná hloubkovou říční erozí. Nejnížší bod: hladina Labe na státní hranici u Hřenska (114 m n. m.), nejvyšší bod NP: Růžovský vrch (619 m n. m.), nejvyšší bod CHKO: Vysoký Sněžník (723 m n. m.).
- **Klima:** Pro oblast je typický relativně oceánický charakter klimatu (menší teplotní rozdíly v průběhu ročních období, větší množství srážek).
- **Teplotní poměry:** Nejteplejší oblastí je údolí Labe (průměrná teplota cca 9 °C), nejchladnější severní část NP a CHKO (průměrná teplota cca 7 °C) a vrcholové partie Vysokého Sněžníku. Průměrná roční teplota vzduchu ve 2 m nad zemí v roce 2021: 7,6 °C (stanice Na Tokání). S ohledem na členitý reliéf mají pro území NP a CHKO velký význam mikro- a mezoklimatické poměry, projevující se v hluboce zaříznutých údolích vodních toků tzv. klimatickou inverzí, jejímž důsledkem dochází ke zvratu vegetačních stupňů (vegetační inverze).

- **Srážkové poměry:** Průměrné roční se pohybují okolo 800 mm. Srážkové úhrny stoupají s nadmořskou výškou od západu k východu, (roční úhrn srážek na stanici Na Tokání v roce 2021: 880,1 mm).



**Graf:** Roční úhrn srážek v NP České Švýcarsko, meteostanice Tokáň, 2014 - 2021

- **Vodstvo:** Oblast je vzhledem k vysoké propustnosti pískovce chudá na povrchové vody. Nejvýznamnějším vodním tokem je řeka Labe. Dalšími důležitějšími toky jsou řeky Kamenice a Křinice. Pískovce umožňují vznik a oběh kvalitních podzemních vod, celá oblast NP je součástí „Chráněné oblasti přirozené akumulace podzemních vod Severočeská křída“.
- **Biodiverzita:** Vzhledem ke specifickému mikroklimatu vázanému na velmi členitý povrch území se na území NP a CHKO nacházejí, vedle běžných druhů, druhy montánní, submontánní, boreální, suboceánické i teplomilné. Specifickými skupinami organismů jsou mechrosty (cca 300 druhů), lišejníky (cca 240 druhů) a houby (cca 600 druhů). Na území NP a CHKO žije více než 330 druhů obratlovců.



### 3.3. Cíle, poslání a předmět ochrany NP a CHKO

Dlouhodobé cíle, poslání a předmět NP jsou definovány v ZOPK:

- Dlouhodobým cílem je zachování nebo postupná obnova přirozených ekosystémů včetně zajištění nerušeného průběhu přírodních dějů v jejich přirozené dynamice na převažující ploše území NP a zachování nebo postupné zlepšování stavu ekosystémů, jejichž existence je podmíněna činností člověka, významných z hlediska biologické rozmanitosti, na zbývajícím území NP.
- Posláním NP je naplňovat dlouhodobé cíle ochrany národních parků a také umožnit využití území NP k trvale udržitelnému rozvoji, ke vzdělávání, výchově, výzkumu a k přírodě šetrnému turistickému využití, a to způsoby, které nejsou v rozporu s dlouhodobými cíli NP.
- Předmětem ochrany NP jsou přírodní ekosystémy vázané na část přírodovědecky nejhodnotnějších území Labských pískovců. Předmětem ochrany jsou též evropsky významné druhy a typy evropských stanovišť, pro něž jsou na území NP vymezeny evropsky významné lokality.
- Posláním CHKO je dle zřizovacího předpisu ochrana všech hodnot krajiny, jejího vzhledu a jejích typických znaků i přírodních zdrojů a vytváření vyváženého přírodního prostředí. K typickým znakům krajiny náleží zejména její povrchové utváření včetně vodních toků a ploch, rozvržení a využití lesního a zemědělského půdního fondu, její vegetační kryt a volně žijící živočišstvo a ve vztahu k ní také rozmístění a urbanistická skladba sídlišť, architektonické stavby a místní stavby lidového rázu.

### 3.4. Ochrana přírody v NP a CHKO

- **Zonace NP a CHKO**  
Zonace NPČŠ: viz kap. 6.1.

Zonace CHKO Labské pískovce						
DRUH POZEMKU	VÝMĚRA (ha)	PODÍL (%)	I. ZÓNA	II. ZÓNA	III. ZÓNA	IV. ZÓNA
PUPFL	15249,38	62,57	919,24	3380,31	10034,74	915,09
mimo PUPFL	9122,95	37,43	108,02	1588,62	3315,06	4111,25
<b>celková výměra CHKO</b>	<b>24372,33</b>	<b>100,00</b>	<b>1027,26</b>	<b>4968,93</b>	<b>13349,80</b>	<b>5026,34</b>
<b>celková výměra CHKO (%)</b>			<b>4,2</b>	<b>20,4</b>	<b>54,8</b>	<b>20,6</b>

## Maloplošná chráněná území, památné stromy

Přehled všech maloplošných chráněných území a památných stromů na území NP a CHKO je uveden v následujících tabulkách:

Maloplošná zvláště chráněná území na území CHKO a NP						
Název	Kategorie	Rok vyhlášení /přehlášení	Kód MZCHÚ	Výměra (ha)	Území	Platnost plánu péče
Arba	PR	1996	1784	4,03	CHKO	2014 - 2023
Čabel	PR	1973	583	9,18	CHKO	2015 - 2023
Hofberg	PP	2000	2102	0,83	CHKO	2021-2035
Jeskyně pod Sněžníkem	PP	1998	2010	0,97	CHKO	2019 - 2028
Libouchecké rybníčky	PR	1996	1821	2,17	CHKO	2009 - 2028
Meandry Chřibské Kamenice	PP	1996/2010	1793	8,53	CHKO	2022-2036
Niva Olšového potoka	PR	2002/2013	2163	16,9	CHKO	2013 - 2022
Pavlínino údolí	PR	1993/2010	1638	183,0	CHKO	2009 - 2024
Pekelský důl	PR	1997	1892	0,48	CHKO	2016 - 2025
Pod lesem	PP	1997/2013	1890	20,3	CHKO	2013 - 2022
Pravčická brána	NPP	1963	339	2,48	NP	2015 - 2026
Rájecké rašeliniště	PR	2004	2263	1,67	CHKO	2015 - 2023
Růžák	NPR	1973	590	97,73	NP	2017 - 2026
Rybník u Králova mlýna	PP	2000	2101	0,6	CHKO	2009 - 2023
Stará Oleška	PR	1995	1753	10,81	CHKO	2010 - 2026
Tiské stěny	PP	1996/2013	1811	99,58	CHKO	2013 - 2024
Za pilou	PR	1999	2016	1,07	CHKO	2009 - 2023
Kaňon Labe	NPR	2010	5608	443,27	CHKO	2010 - 2023
Maiberg	PR	2014	5979	9,31	CHKO	2015 - 2023
Holý vrch	PR	2014	5946	40,61	CHKO	2014 - 2023
Sojčí rokle	PP	2016	6104	3,47	CHKO	2016 - 2025
Eiland	PP	2017	6118	5,05	CHKO	2017 - 2026

Vysvětlivky: NPR – národní přírodní rezervace, PR – přírodní rezervace, NPP – národní přírodní památka, PP – přírodní památka

Památné stromy na území CHKO a NP				
Kód	Název	Katastrální území	Parcelní číslo	Území
101759	Turecká líska v Petrovicích	Petrovice u Chabařovic	2643/1	CHKO
101766	Modřín u Petrovic	Petrovice u Chabařovic	2185/4	CHKO
101758	Lípy v Rájci	Tisá	<u>2243/3, 320/1, 2527,</u> <u>319, 2233, 2234</u>	CHKO
104718	Dub v Jílovém	Jílové u Děčína	504	CHKO
102141	Dub u Vlčího jezera	Bynov	1099	CHKO
102145	Tis ve Škrabkách	Podmokly	82/1	CHKO
105831	Dub u Bártíkovy školky	Prostřední Žleb	1065	CHKO
102082	Skupina u trati	Děčín	655	CHKO
102105	Buk v lesoparku na Kvádrberku	Děčín	2847/1	CHKO
105020	Dub	Děčín	1119/2	CHKO
105019	Dub	Janov u Hřenska	928/2	CHKO
102101	Borovice u obrázku	Kamenická Stráň	284	CHKO
102103	Buk v Lužné	Stará Oleška	795/2, 366	CHKO
105021	Dub	Vysoká Lípa	880	CHKO
102128	Lípa malolistá	Dolní Kamenice	81/1, 1089	CHKO
102102	Lípa v Brtníkách	Brtníky	305	CHKO
105598	Wernerův dub	Růžová	803/3	CHKO
105786	Dub Jiřího Marka	Rynartice	755/1	NP
105813	Fořtovská lípa	Vlčí Hora	597	CHKO
105812	Wornerova lípa	Arnoltice	1439	CHKO
105796	Buk v Pavlínině údolí	Jetřichovice u Děčína	538	CHKO
102146	Královský smrk	Srbská Kamenice	1099	NP
102143	Lípa u Vysoké Lípy	Vysoká Lípa	790/2	NP
102114	Lípa u Vlčí Hory	Vlčí Hora	1356	CHKO
105849	Wäberova douglaska v Kopci	Kopec	162/3	CHKO
105857	Lípa v Jánské	Jánská	838/1	CHKO
105873	Lípa ve Staré Olešce	Stará Oleška	84	CHKO
105910	Schillerův dub na Kvádrberku	Děčín	673/1	CHKO
106117	Šácholan v Rabštejně	Kamenická Nová Víska	362	CHKO
106116	Preidlův jasan	Dolní Kamenice	510/1	CHKO
105909	Dub červený na Kvádrberku	Děčín	673/1	CHKO
106080	Buk na Pastýřské stěně	Podmokly	425/1	CHKO
105877	Ječmínková lípa	Sněžník	466/1	CHKO

## Natura 2000

Území zařazená do soustavy Natura 2000				
Název	Kód	Kategorie	rozloha (ha)	Předmět ochrany
Labské pískovce	CZ0421006	PO	35.487,2	sokol stěhovavý, výr velký, chřástal polní, datel černý
České Švýcarsko	CZ0424031	EVL	10.626,9	přírodní stanoviště 3260, 4030, 6510, 8220, 8310, 9110, 9130, 9180, 9410*) + vydra říční, losos obecný, mihule potoční, vláskatec tajemný
Labské údolí	CZ0424111	EVL	1.372,4	přírodní stanoviště 3260, 3270, 4030, 8220, 8310, 9110, 9180, 91E0, 91T0* + bobr evropský, losos obecný, vydra říční, žabníček vzplývavý
Královomlýnský rybník	CZ0422079	EVL	0,6	žabníček vzplývavý
Horní Kamenice	CZ0423507	EVL	185,6	přírodní stanoviště 3260, 6430* + losos obecný, vydra říční
Jílové u Děčína - škola	CZ0423653	EVL	0,07	netopýr velký
Libouchecké bučiny	CZ0420500	EVL	611,2	přírodní stanoviště 6230, 6510, 8220, 9110, 9180*

\*) viz seznam typů přírodních stanovišť v zájmu Evropských společenství, vyskytujících se na území ČR (příloha č. 1 k vyhlášce č. 166/2005 Sb.); Vysvětlivky: PO – ptačí oblast, EVL – evropsky významná lokalita

### 3.5. Veřejné využívání území NP a CHKO

- Na území NP se nachází 108,1 km značených tras pro pěší turisty, 64,9 km cyklotras a 34,4 km cest vyhrazených pro jízdu na koních. V roce 2021 musel být vstup na některé značené trasy pro pěší dočasně uzavřen z důvodu extrémního rizika pádu suchých stromů, případně byly některé značené trasy dočasně zrušeny (podrobněji viz další kapitoly).
- Na území CHKO se nachází 218,2 km značených tras pro pěší turisty a 121,7 km cyklotras.
- Územím NP a CHKO prochází 9 naučných stezek (Köglerova naučná stezka Krásno-lipskem, NS Okolím Pravčické brány, NS Jetřichovické skály, NS Růžová, NS Česká silnice, NS Okolím Hřenska, NS Kaňon Labe, NS Srbská Kamenice, NS Zapomenutým pohraničím).
- Na území NP se nachází jeden lesní zážitkový areál (Rysí stezka na Mezní Louce).

## 4. Profil Správy NP

Správa NP České Švýcarsko se s účinností od 1. 1. 2018, na základě Opatření č. 23/17 Ministerstva životního prostředí, stala státní příspěvkovou organizací, jejímž základním účelem je ochrana přírody na území NP České Švýcarsko a Chráněné krajinné oblasti Labské pískovce. Předměty hlavní a jiné činnosti jsou uvedeny ve výše uvedené zřizovací listině.

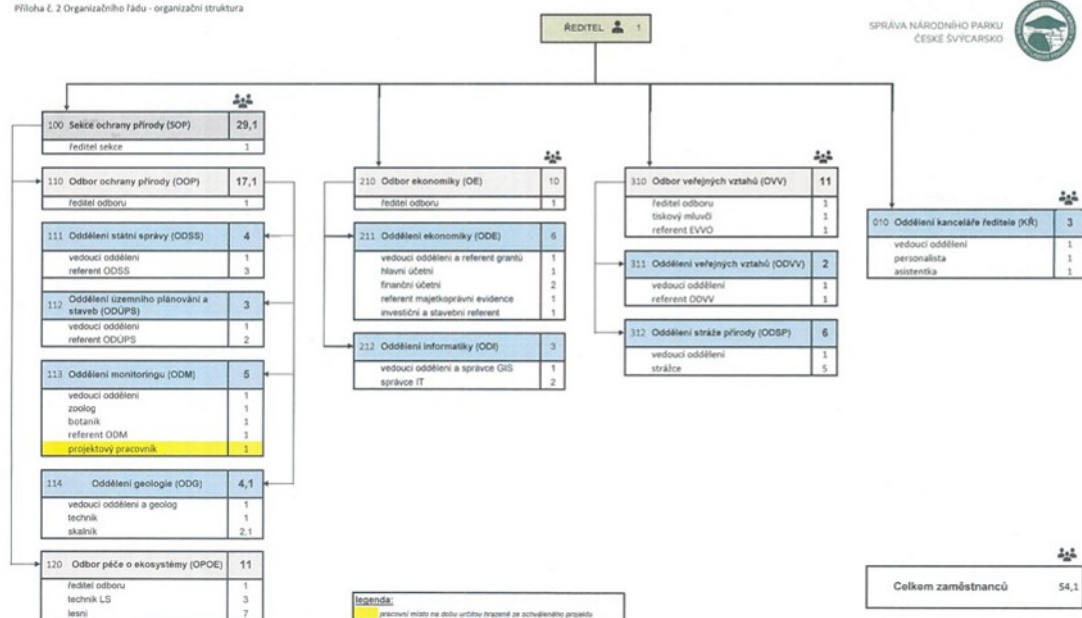
Správa NP České Švýcarsko vykonává státní správu v rozsahu stanoveném zákony:

- 114/1992 Sb., o ochraně přírody a krajiny, ve znění pozdějších předpisů
- 334/1992 Sb., o ochraně zemědělského půdního fondu, ve znění pozdějších předpisů
- 449/2001 Sb., o myslivosti, ve znění pozdějších předpisů
- 99/2004 Sb., o rybníkářství, výkonu rybářského práva, rybářské strážní, ochraně mořských rybolovných zdrojů a o změně některých zákonů (zákon o rybářství), ve znění pozdějších předpisů
- 167/2008 Sb., o předcházení ekologické újmy a o její nápravě a o změně některých zákonů, ve znění pozdějších předpisů

Hlavním sídlem Správy NP je Krásná Lípa, další správní budovy jsou v Jetřichovicích (lesní správa, strážní služba), ve Hřensku (skalní četa) a v Děčíně v budově bývalé Správy CHKO Labské pískovce.

### 4.1. Organizační struktura Správy NP

Příloha č. 2 Organizačního řádu - organizační struktura



## 5. Rada národního parku

Rada NP je iniciativním a konzultačním orgánem Správy NP projednávajícím a posuzujícím všechny důležité dokumenty ochrany a řízení NP České Švýcarsko (zásady péče, zonace, klidová území apod.).

V roce 2021 proběhlo jedno zasedání Rady NP.

### Program 28. zasedání ze dne 24. 6. 2021:

- Aktuální informace ze správy NP
- Strategie péče o lesní ekosystémy zasažené kůrovcem, bezpečnost na turistických cestách
- Aktuální informace ze Správy NP Saské Švýcarsko
- Spolupráce správy NP a PAAL s.r.o. (provozovatel areálu Pravčická brána – Sokolí hnízdo)

Zápisy z jednání včetně prezentací je k dispozici na [www.npcs.cz](http://www.npcs.cz).

V průběhu roku byl jmenován jeden nový člen Rady NP (Jiří Řehák – Ústecký kraj).

Členové Rady Národního parku České Švýcarsko (stav k 31. 12. 2021, začátek tabulky)		
Jméno	Organizace/úřad	Předsednictví
Eichler Jan, PaedDr.	ČSOP Tilia Krásná Lípa	
Hadincová Věra, RNDr. CSc.	Botanický ústav AV ČR	
Heran Jan	Jan Heran – 2H	
Hort Libor, Ing.	VÚK0Z Brno	<b>Předseda</b>
Hošek Michael, Ing.	Europarc Federation	
Kny Marek	Obec Jetřichovice	
Kočka Petr, Ing.	Obec Srbská Kamenice	
Kotecký Vojtěch, Mgr.	Glopolis, o.p.s.	
Kotková Ladislava	Obec Janov	
Krenke Alexej	PAAL, s.r.o.	
Kříž Petr, Ing.	AOPK ČR – regionální pracoviště Správa CHKO České středohoří	
Křížková Helena	Obec Růžová	
Kubát Karel, Doc. RNDr. CSc.	Univerzita J.E.Purkyně Ústí nad Labem	
Linhart Zbyněk, Ing.	Město Krásná Lípa	
Machač Jan	Město Chřibská	
Molčan Filip	Obec Doubice	
Moravec František	Obec Staré Křečany	
Pánek Zdeněk, JUDr.	Obec Hřensko	<b>Místopředseda</b>
Pelec František, RNDr.	AOPK ČR	
Pelec František, RNDr.	AOPK ČR	
Rezek Karel	Penzion Stará hospoda	
Řehák Jiří, Mgr.	Ústecký kraj	
Rothröckl Tomáš, Ing.	Správa NP Podyjí	
Šmíd Jan, Bc.	České Švýcarsko, o.p.s.	

**Členové Rady Národního parku České Švýcarsko (stav k 31. 12. 2021, pokračování tabulky)**

<b>Jméno</b>	<b>Organizace/úřad</b>	<b>Předsednictví</b>
Valentová Božena	Český horolezecký svaz	
Vech Richard	Klub českých turistů	
Voglová Jitka	Obec Srbská Kamenice	

**Pracovní skupina při Radě NP pro turistiku a regionální rozvoj**

V roce 2021 proběhlo jedno jednání pracovní skupiny (17. 6. 2021, Děčín).

Program jednání:

- Informace o aktuální situaci při přípravě tzv. územní (dopravní) studie pro region NP a CHKO
- Aktivity správy NP a Fakulty dopravní ČVUT v oblasti dopravy (dopravní průzkum území NP a CHKO)
- Bezpečnost na turistických trasách
- Terénní pochůzka v okolí Mezní Louky



## 6. Ochrana přírody a krajiny

### 6.1. Zonace NP

Území NP je rozděleno do čtyřech zón.

V tabulce níže jsou uvedeny jednotlivé zóny, jejich dlouhodobé cíle, jejich zastoupení na území NP a předpokládaný vývoj rozloh těchto zón v budoucnosti (důvodem 15letého intervalu mezi jednotlivými obdobími je dán ustanovením ZOPK o min. 15letém období před projednávání další změny zonace).

Postup naplňování dlouhodobého cíle zón ochrany přírody			
Zóna	1.1.2020	změna 2034	změna 2049
1 – přírodní - zajištění nerušeného průběhu dějů	15,6	55,7	89,7
2 - přírodě blízká - zajištění nerušeného průběhu dějů	18,9	34	0
3a - soustředěné péče o přírodu - cíl „trvalá péče“	10,5	10	10
3b - soustředěné péče o přírodu - cíl „zajištění nerušeného průběhu dějů“	54,7	0	0
4 - kulturní krajiny – není stanoven	0,3	0,3	0,3

Dlouhodobý cíl je v **přírodní zóně** již naplněn. Je zde umožněn nerušený průběh přírodních dějů, které jsou určovány přírodními podmínkami a do určité míry i nepřímým vlivem člověka (klimatické změny, spad dusíku, zvěř aj.), který však nelze v rámci území NP vyloučit. Všechny tyto procesy jsou považovány za cílový stav a nebude do nich zasahováno, s výjimkou opodstatněných opatření, které umožňuje ZOPK.

**Přírodě blízká zóna** je tvořena ekosystémy různého stupně přirozenosti. V souvislosti s kůrovcovou gradací, kdy odumřela většina smrku, tvořící významnou složku ekosystémů, a převládlo zde působení přírodních sil, již není důvod v přírodě blízké zóně provádět aktivní obnovní management, jelikož byl naplněn dlouhodobý cíl ochrany. V roce 2034 bude převedena přírodě blízká zóna do přírodní zóny v celém rozsahu, s výjimkou segmentu řeky Kamenice a Křinice.

Část **zóny soustředěné péče o přírodu** (cca 10 %) má dlouhodobý cíl „trvalou péči“, jež je zaměřena především na ochranu biodiverzity a vytvoření různorodých podmínek. Zbývající část zóny soustředěné péče má dlouhodobý cíl zajištění nerušeného průběhu přírodních dějů, přičemž tohoto cíle je dosahováno buď aktivní obnovou v rámci obnovního managementu v celé jeho šíři a intenzitě, nebo pasivní obnovou, při níž je vývoj ekosystému určován přírodními silami a procesy (tato část NP navazuje na zónu přírodní, přírodě blízkou a bezzásahové území NP Saské Švýcarsko a tím vzniká přeshraniční kompaktní managementově klidné území v obout NP).

**Zóna kulturní krajiny** nemá ve smyslu ZOPK dlouhodobý cíl ochrany a na území NP zahrnuje plošně minimální území (lidská sídla a jejich bezprostřední okolí).

## **6.2. Péče o nelesní ekosystémy**

### **6.2.1. Péče o nelesní ekosystémy podmíněné činností člověka v NP**

Nelesní ekosystémy podmíněné činností člověka představují velmi heterogenní skupinu pozemků, které se nacházejí napříč celým územím NP. Jedná se především o bezlesí v rámci PUPFL (= pozemky určené k plnění funkce lesa), trvalé travní porosty, vodní plochy a na ně vázaná stanoviště.

**Realizace speciálních činností na podporu zvláště chráněných druhů rostlin a živočichů:** na podporu obojživelníků a zlepšení vodního režimu byly obnoveny tůně na Zámečku a Mezní Louce.

**Transfery obojživelníků:** ochrana migrujících obojživelníků v období rozmnožování byla realizována na přechodové trase na Mezná, byl ošetřen jak tah, tak i zpětný tah obojživelníků.

**Péče o luční ekosystémy** na území NP spočívá v pravidelném kosení 1 – 2x ročně spojeným s odvozem pokosené biomasy.

Specifickou činností pro NP je **péče o skalní ekosystémy**, které jsou ponechány samovolnému vývoji. Výjimku tvoří nejohroženější oblasti s provozovaným managementem rizik skalního řízení (sídla, dopravní koridory, zóny s koncentrovaným turistickým ruchem), kde probíhá průběžná údržba svahů a na vybraných skalních objektech pak systematický kontrolní monitoring (více v kap. 10). V případě zjištění akutního rizika řízení skal je přistoupeno k sanačním opatřením.

#### **Odstraňování invazních druhů rostlin**

Správa NP dlouhodobě zasahuje především proti invazním rostlinám šířícím se podél vodních toků jako jsou netýkavka žláznatá na řekách Kamenice, Křinice a Brtnickém potoce a křídlatky na řece Kamenici. Vedle samotného odstraňování probíhá na vybraných lokalitách monitoring výskytu invazních druhů.

## 6.2.2. Péče o nelesní ekosystémy podmíněné činností člověka v CHKO

Na území CHKO je péče o nelesní ekosystémy soustředěná především do maloplošných zvláště chráněných území (přírodní rezervace, národní přírodní rezervace, přírodní památky), ale jsou řešeny i další lokality, kde je cílem zajištění specifického managementu zvláště chráněných druhů rostlin nebo živočichů. Samostatnou kapitolou je péče o památné stromy a další významné stromy a stromořadí v krajině, údržba tůň na podporu obojživelníků nebo likvidace invazních rostlin.

V roce 2021 byly realizovány tyto druhy opatření (finanční náklady čerpané z PPK - blíže viz kap. 17.3):

- **Realizace speciálních činností na podporu zvláště chráněných druhů rostlin a živočichů:** na podporu obojživelníků a zlepšení vodního režimu byly vytvořeny tři tůně pod Větrným vrchem u České Kamenice a obnovena tůň Bynovci. Na podporu netopýrů bylo provedeno zabezpečení vstupu do dvou jeskyní v NPR Kaňon Labe, které jsou významným zimovištěm. Byly rovněž čištěny prostory některých budov (úklid netopýřího trusu). V rámci probíhajícího projektu na podporu žabníčku vzplývavého byla provedena jeho každoroční kontrola (přírodní památka Rybník u Králova mlýna).
- **Ošetření památných stromů a významných stromů v krajině:** byl realizován ořez památného dubu na Vysoké Lípě, dále památná líska turecká v Petrovicích a byl ošetřen památný buk v Pavlínině údolí.
- **Výřezy náletu:** na podporu vodního režimu rašelinišť byly redukovány náletové dřeviny v přírodní rezervaci Rájecká rašeliniště a Čabel, zadržení vody v PR Čabel bylo dále podpořeno vybudováním přehrázek. Byl vyřezán nálet v PR Pod lesem.
- **Obnova a údržba extenzivních ovocných sadů a stromořadí:** v rámci opatření bylo vysázeno stromořadí 90 ks lip srdčitých na Větrném vrchu u Kunratic. Délka stromořadí činí 1,5 km. Byly provedeny výchovné řezy ovocných stromů a opravy individuálních ochran v alejích v Janově, Bynovci, na Vysoké Lípě, v Markvarticích a ve Veselém, dále na lokalitách v Rynarticích, Janské. V obci Huntířov bylo vysázeno stromořadí vysokokmenů ovocných stromů.
- **Kosení travního porostu s cílem udržení žádoucí druhové skladby a podpory stanovištně zvláště chráněných druhů rostlin a živočichů:** byl realizován specifický management travních porostů (pokos v určených termínech) s výskytem modrásků, orchidejí apod. (přírodní památky Eiland, Hofberg, Pod lesem, přírodní rezervace Za pilou, Arba, Pekelský důl, Libouchecké rybníčky, Stará Oleška, Niva Olšového potoka, připravované přírodní památky Rašeliniště u Antonínova či Bledulová louka) a dalších lučních porostů v k. ú. Ludvíkovice, Prostřední Žleb, Loubí u Děčína, Tisá, Srbská Kamenice, Kunratice u České Kamenice nebo Mikulášovice). Byly pokoseny loučky v údolí Labe na podporu populace modrásků.
- **Likvidace rostlin patřících ke geograficky nepůvodním nebo invazním druhům:** bylo provedeno odstranění křídlatky japonské a sachalinské a netýkavky žláznaté především z okolí zasažených vodních toků (okolí Kamenice a jejích přítoků, Chřibské Kamenice, Petrovického potoka, okolí Labe a přítoků) a na dalších zasažených lokalitách na území CHKO včetně odstraňování netýkavky žláznaté v NPR Kaňon Labe.
- **Transfery obojživelníků:** ochrana migrujících obojživelníků v období rozmnožování byla realizována na přechodových trasách na Maxičkách, u Vlčího jezera, v Bynovci a v Dolní Kamenici.
- **Péče o turistickou infrastrukturu:** po opravě turistického chodníku na červené turistické značce horní části údolí Suché Kamenice v roce 2020 byla v roce 2021

stezka obnovena v její dolní části.

- **Realizace speciálních činností na podporu zvláště chráněných druhů rostlin a živočichů:** na podporu obojživelníků a zlepšení vodního režimu byly obnoveny tůňe v Bynovci a vytvořena tůň u Větrného vrchu.

### 6.3. Péče o lesní ekosystémy

#### 6.3.1. Péče o lesní ekosystémy v NP

V rámci péče o genofond lesních dřevin byla z programu PPK v roce 2021 provedena **údržba semenného sadu jedle bělokoré na Mezné** bylo provedena odstranění náletových dřevin.

Dále viz kapitoly 8 a 10.3.

#### 6.3.2. Péče o lesní ekosystémy v CHKO

Na rozdíl od území NP není na území CHKO Správa NP majitelem lesních pozemků, a tedy ani neprovádí management lesa. Specifické potřeby ochrany přírody jsou zajištěny v rámci procesu schvalování lesních hospodářských plánů nebo osnov.

V roce 2021 byl v rámci PPK proveden ožin cílových dřevin a likvidace starých oplocenek na Kvádrberku, na Pastýřské stěně, na Jalůvčí, v Bělé a v Bynově. Byly realizovány oplocenky v Modré u Děčína, ve Studeném, v Jetřichovicích, v Huntířově, v Růžová a na Vysoké Lípě. V PR Maiberg byla vybudována oplocena na ochranu lilie zlatohlavé proti poškození zvěří. V semenném sadu v Doubicích byl proveden výřez náletových dřevin.

### 6.4. Reintrodukce lososa obecného

- **Jarní vypouštění lososa obecného** – dne 7. května 2021 bylo do řeky Kamenice v oblasti Dolského mlýnu a Hřenska vypuštěno 15.000 ks plůdku a 27. května 2021 600 ročků.
- **Podzimní vypouštění lososa obecného** – dne 5. a 6. listopadu 2021 bylo do řeky Kamenice vypuštěno 6.000 půlročků.
- Na území NP České Švýcarsko je realizován **projekt z.s. Beleco** na podporu populace lososa obecného, spočívající v každoroční inkubaci 100 tis. ks jiker v plovoucích inkubačních schránkách.

V průběhu roku byli pracovníky Správy NP České Švýcarsko, Českého rybářského svazu a Výzkumného ústavu vodohospodářského T. G. Masaryka, v.v.i. v řece Kamenici zaznamenáni přibližně 3 navrátní se dospělí lososi a několik lososích trdlišť.

**Přehledová tabulka vypouštěného plůdku lososa obecného v letech 1998 – 2020 (ks)**

Rok zarybnění	Velká Bělá	Chřibská Kamenice	Kamenice	Celkem povodí Kamenice
1998	10000			10000
1999	20000			20000
2000			71600	71600
2001			80000	80000
2002		13300	75000	88300
2003		13500	75000	88500
2004		10000	88500	98500
2005		44920	90000	134920
2006		39000	45000	84000
2007		107000	80000	187000
2008	21300	99300	50000	170600
2009		70000	50000	120000
2010		30000	90000	120000
2011		40000	20000	60000
2012		80000	40000	120000
2013		80000	40000	120000
2014		80000	40000	120000
2015		60000	80000	140000
2016		0	0	0
2017			30000	30000
2018			60000	60000
2019			100000	100000
2020			15000	15000
2021			15000	15000
<b>Celkem</b>	<b>51300</b>	<b>767020</b>		<b>1938420</b>

## 6.5. Příprava reintrodukce jeřábka lesního a tetřeva hlušce

### • Jeřábek lesní

V roce 2021 proběhly konzultace s kolegy ze Slovenska zaměřené na odchyt jeřábků z vybraných lokalit na Slovensku. Probíhají práce na optimalizaci biotopů, zejména výsadba lísy obecné a vrb, jako důležitých potravních zdrojů. Také aktuální proces rozpadu odumřelých smrkových monokultur je příznivý pro tento druh a plošně zlepšuje biotopovou nabídku pro jeřábka lesního.

### • Tetřev hlušec

V roce 2021 byl realizován telefonický rozhovor ověřující možnosti nákupu jedinců z velmi kvalitní odchovny v polské části Beskyd na česko-slovensko-polském pomezí.

## 7. Péče o kulturní dědictví

### 7.1. Péče o kulturní památku Dolský mlýn

V roce 2021 byly ve spolupráci se spolkem Dolský mlýn z.s. uspořádány 4 brigády, kterých se zúčastnilo celkem 50 brigádníků. Jedna brigáda byla kvůli protiepidemickým opatřením zrušena.

Přehled realizovaných prací	
Stáj	spárování interiéru
Palírna	čištění naplavenin k úrovni dlažby přízemí
Mlýn	spárování zdiva na venkovní fasádě, v mlýnici (již z lešení) a v šalandě, rozebrání a nové zaklenutí příkladacího otvoru kamen
Areál	úklid odpadků, čištění dlažby
Hotel	konzervace rohu střední příčky mezi kvelby v přízemí, osazení dohledaného okenního ostění průzoru ve střední příčce mezi kvelby v přízemí, spárování tarasní zídky čelní fasády

**Finanční vklad spolku Dolský mlýn, z.s. v roce 2021 činil 5 616,- Kč (za maltovou směs KVK).**

### 7.2. Péče o kulturní areál zaniklé osady Zadní Jetřichovice

V roce 2021 byly uspořádány 2 brigády, kterých se zúčastnilo celkem 14 brigádníků. Jedna brigáda zrušena kvůli zdravotní (povakcinační) indispozici účastníků.

Přehled realizovaných prací	
Objekt č.p. 2 (bývalá Křínická hospoda)	úklid a sekání trávy kolem a uvnitř objektu
	spárování zdiva sklípku (klenba, vchod, boční fasáda)
	vyklízení přístupu ke sklípku od suti a zeminy
	odhalování zídky od pivního ke skalnímu sklípku

### 7.3. Péče o drobné památky

Obnova a informační servis	
Obnova památek v majetku Správy NP	–
Informační servis vlastníkům a obcím při obnově památek	18

## 8. Péče o les

### 8.1. Těžební činnost

V roce 2021 byly v lesích NP prováděny zejména bezpečnostní nahodilé těžby, zaměřené na odstranění po kůrovcové kalamitě odumřelých smrkových souší, které se nacházely v bezprostřední blízkosti zástaveb, veřejných komunikací a turisticky značených tras a vážně by mohly ohrozit majetek a zdraví osob .

#### Těžba plánovaná

Druh těžby	2016		2017		2018		2019		2020		2021	
	m <sup>3</sup>	%	m <sup>3</sup>	%	m <sup>3</sup>	%	m <sup>3</sup>	%	m <sup>3</sup>	%	m <sup>3</sup>	%
výchovná	13295	58,73	9905	28,31	1386	2,11	18	0,025	170	0,388	839	12,23
obnovní	3945	17,43	6352	18,16	7027	10,7	1035	1,437	1406	3,207	883	12,87
mimořádná	0	0	0	0	0	0	0	0	0	0		
rekonstrukce	285	1,26	0	0	0	0	0	0	0	0		
nahodilá	5112	22,58	18728	53,53	57268	87,19	70991	98,54	42262	96,4	5139	74,90
<b>Celkem</b>	<b>22637</b>	<b>100,00</b>	<b>34985</b>	<b>100,00</b>	<b>65681</b>	<b>100,00</b>	<b>72044</b>	<b>100,00</b>	<b>43838</b>	<b>100,00</b>	<b>6861</b>	<b>100,00</b>

#### Složení nahodilých těžeb

Nahodilá těžba	2016		2017		2018		2019		2020		2021	
	m <sup>3</sup>	%	m <sup>3</sup>	%	m <sup>3</sup>	%	m <sup>3</sup>	%	m <sup>3</sup>	%	m <sup>3</sup>	%
kůrovcová	2565	50,18	8497	45,37	43151	75,35	59019	83,14	41968	99,30	5138	99,98
lapáky	1220	23,87	1280	6,83	804	1,40	225	0,32	0	0,00	0	0,00
živečná	1173	22,95	8914	47,60	13298	23,22	11747	16,55	294	0,70	1	0,02
ostatní	154	3,01	37	0,20	15	0,03	0	0,00	0	0,00	0	0,00
<b>Celkem</b>	<b>5112</b>	<b>100,00</b>	<b>18728</b>	<b>100,00</b>	<b>57268</b>	<b>100,00</b>	<b>70991</b>	<b>100,00</b>	<b>42262</b>	<b>100,00</b>	<b>5139</b>	<b>100,00</b>

#### Těžba dle dřevin (včetně samovýrob)

Dřevina	2016		2017		2018		2019		2020		2021	
	m <sup>3</sup>	%	m <sup>3</sup>	%	m <sup>3</sup>	%	m <sup>3</sup>	%	m <sup>3</sup>	%	m <sup>3</sup>	%
smrk	15785	69,73	32641	93,30	62152	94,63	70392	97,71	42235	96,34	5138	74,89
borovice	118	0,52	200	0,57	577	0,88	610	0,85	0	0,00	0	0,00
vejmutovka	1391	6,14	313	0,89	61	0,09	260	0,36	309	0,70	702	10,23
douglaska	67	0,30	27	0,08	51	0,08	0	0,00	0	0,00	0	0,00
modřín	5192	22,94	1777	5,08	2801	4,26	778	1,08	1294	2,95	1020	14,87
<b>Jehličnaté celkem</b>	<b>22553</b>	<b>99,6</b>	<b>34958</b>	<b>99,9</b>	<b>65642</b>	<b>99,9</b>	<b>72040</b>	<b>100,0</b>	<b>43838</b>	<b>100,0</b>	<b>6860</b>	<b>99,99</b>
dub červený	69	0,30	12	0,03	9	0,01	0	0,00	0	0,00	0	0,00
dub zimní	0	0,00	0	0,00	0	0,00	0	0,00	0	0,00	0	0,00
olše	0	0,00	2	0,01	0	0,00	0	0,00	0	0,00	0	0,00
buk	9	0,04	11	0,03	20	0,03	4	0,01	0	0,00	0	0,00
bříza	6	0,03	2	0,01	8	0,01	0	0,00	0	0,00	0	0,00
jilm	0	0,00	0	0,00	0	0,00	0	0,00	0	0,00	0	0,00
jasan	0	0,00	0	0,00	2	0,00	0	0,00	0	0,00	1	0,01
<b>Listnaté celkem</b>	<b>84</b>	<b>0,37</b>	<b>27</b>	<b>0,08</b>	<b>39</b>	<b>0,06</b>	<b>4</b>	<b>0,01</b>	<b>0</b>	<b>0,00</b>	<b>1</b>	<b>0,01</b>
<b>Těžba celkem</b>	<b>22637</b>	<b>100,00</b>	<b>34985</b>	<b>100,00</b>	<b>65681</b>	<b>100,00</b>	<b>72044</b>	<b>100,00</b>	<b>43838</b>	<b>100,00</b>	<b>6861</b>	<b>100,00</b>

## Vyklízení dřevní hmoty dle druhu dokončené na odvozní místo

Způsob vyklízení dřevní hmoty	2016		2017		2018		2019		2020		2021	
	m <sup>3</sup>	%	m <sup>3</sup>	%	m <sup>3</sup>	%	m <sup>3</sup>	%	m <sup>3</sup>	%	m <sup>3</sup>	%
HSM	0	0,00	1761	5,92	15011	23,52	14619	20,84	3877	8,86	0	0,00
Potahy	13	0,06	0	0,00	0	0,00	0	0,00	0	0,00	0	0,00
Lanovky	300	1,41	258	0,87	0	0,00	0	0,00	0	0,00	0	0,00
Vyvážecí souprava	12323	57,82	11612	39,03	31385	49,18	30863	44,00	17490	39,98	5055	95,16
Traktory	0	0,00	746	2,51	856	1,34	2557	3,65	66	0,15	257	4,84
Harvestorová technologie	8675	40,71	15371	51,67	16561	25,95	22100	31,51	22317	51,01	0	0,00
<b>Celkem</b>	<b>21311</b>	<b>100,00</b>	<b>29748</b>	<b>100,00</b>	<b>63813</b>	<b>100,00</b>	<b>70139</b>	<b>100,00</b>	<b>43750</b>	<b>100,00</b>	<b>5312</b>	<b>100,00</b>

## Vyklízení dřevní hmoty dle druhu z lokality „pařez“ na vývozní místo

Způsob vyklízení dřevní hmoty	2021	
	m <sup>3</sup>	%
lanovka	0	0,00
potahy	0	0,00
traktory	5 417	100,00
<b>Celkem</b>	<b>5 417</b>	<b>100,00</b>

## 8.2. Zalesňování a podsadby

K zalesňování vzniklých holin a k podsadbám v lesích NP je používáno výhradně reprodukčního materiálu z území NP, ze semen sebraných z geneticky vhodných porostů. Sběr osiva z rodičovských stromů JD je realizován šetrnou horolezeckou technologií (bez použití ocelových stupaček). Při sběru osiva dubu a buku a dalších listnatých dřevin je využíváno sítí, které jsou těsně před plánovaným dozráváním žaludů a bukvic rozprostřeny pod rodičovské stromy a pak pravidelně ze sítí vybírány a dlouhodobě uskladněny.

### Zalesnění podle dřevin v roce 2021

Dřevina	Zalesnění (ha)	Síje (ha)	Celkem (ha)	Počet sazenic (v tis.)
jedle	0	0	0	0
<b>jehličnaté celkem</b>	<b>0</b>	<b>0</b>	<b>0</b>	<b>0</b>
dub				
buk	3,38	0	3,38	16,9
habr				
javor klen				
jeřáb, líska				
bříza				
<b>listnaté celkem</b>	<b>3,38</b>	<b>0</b>	<b>3,38</b>	<b>16,9</b>
<b>Celkem</b>	<b>3,38</b>	<b>0</b>	<b>3,38</b>	<b>16,9</b>

## 8.3. Ochrana kultur

Ochrana kultur byla realizována v následujícím rozsahu:

- ochrana kultur proti bušení - zajištěna prostřednictvím ručního ožínání bušeně kolem sazenic
- ochrana kultur proti škodám zvěří - zajištěna prostřednictvím letních nástřiků a podzimních nátěrů sazenic repelentními přípravky, dále bylo využito ovčí vlny.
- ochrana kultur oplocením byla realizována v rozsahu 1 360 m a oploceno bylo 0,68 ha.

Celkový rozsah ochrany kultur proti bušení činil 61,15 ha, ochrana kultur repelentními nástřiky a nátěry činila 397,46 ha, ochrana kultur ovčí vlnou činila 266,20 ha.

## 8.4. Prořezávky a prostřihávky: v roce 2021 bylo provedeno 111,46 ha



## 8.5. Ochrana lesa, škody na lesích vlivem přírodních živlů

Území NP je v době sucha vážně ohroženo nebezpečím vzniku lesních požárů a Správa NP v důsledku této skutečnosti zabezpečuje rozsáhlá preventivní opatření. V rámci prevence jsou organizovány pravidelné ochranné lesní služby (požární hlídky) se zaměřením na včasnou lokalizaci případných lesních požárů. V roce 2021 byl evidován jeden lesní požár.

E. č.	Druh požáru	Datum	Revír	Porost	Plocha v ha	Škoda v Kč	Použitá technika	Příčina	Zóna NP
1/21	Pozemní	19.06.2021	Zadní Jetřichovice	704 A 08 b 704 A 06 704 A 17 c/05 c	1,50 0,40 0,08	0,00 Kč	Požární vozy Vr- tulník	Nezjiště- na	Soustř. péče

## 9. Myslivost a rybářství

### 9.1 Myslivost

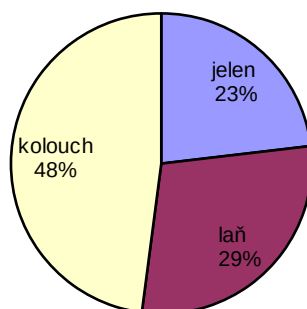
Zákonem č. 449/2001 Sb., o myslivosti, byla svěřena Správě NP České Švýcarsko působnost na úseku státní správy myslivosti. Rozhodnutím orgánu státní správy ze dne 21. 5. 2003 byla uznána vlastní honitba Správy NP s názvem NP České Švýcarsko. Základním cílem je dosažení přírodní rovnováhy mezi zvěří a prostředím. V současné době Správa NP pokládá za prvořadý úkol redukčním lovem snížit neúnosné stavy zejména jelení zvěře, jako základní předpoklad pro zdárnou obnovu lesních porostů po proběhlé kůrovcové kalamitě.

#### Obecné zásady pro realizaci myslivecké činnosti na území NP

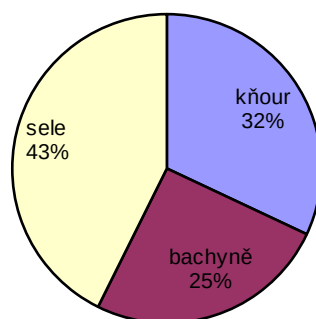
- důslednou ochranou a zlepšováním biotopů udržet ohrožené populace původních druhů zvěře (např. rys ostrovid, sokol stěhovavý),
- zlepšováním stavu a ochranou biotopů vytvořit vhodné podmínky pro znovunavrácení některých druhů (tetřev hlušec, jeřábek lesní),
- při jednoznačném preferování kvalitativních kritérií za účelem zlepšování genofondu spárkaté zvěře, cílevědomě redukovat přemnoženou zvěř na normované jarní kmenové stavy, které vycházejí ze zájmů a potřeb ochrany přírody,
- postupně vyloučit nepůvodní druhy zvěře (např. muflon obecný, psík mývalovitý),
- zajistit péči populacím původních druhů.

Plán chovu a lovu spárkaté zvěře 2020 / 2021 - vyhodnocení																						
HONITBA  NP ČESKÉ ŠVÝCARSKO	Zvěř jelení								Zvěř srnčí						Zvěř černá							
	jeleni				celkem	laně	kolouši	zvěř jelení celkem	srnčí			celkem	srny	srnčata	zvěř srnčí celkem	kňouři			kňouři Celkem	bachyně	selata	divoká prasata celkem
	věková třída								věková třída							věková třída						
	I.	II.	III.	Z toho 2r. špičáků					I.	II.	III.					I.	II.	III.				
Jakostní třída honitby	III. + IV.								IV.						IV.							
Normovaný stav	16	13	7		36	36	17	89	21	12	17	50	50	28	128	3	5	3	11	11	7	29
Minimální stav	13	11	5		29	29	14	72	14	8	13	35	35	21	91	2	4	2	8	8	5	21
Plán lovu 2020/21 minimální	19	7	4		30	44	34	108	5	3	4	12	12	6	30	8	2	1	11	12	27	50
Plán lovu 2020/21 maximální	27	10	5		42	62	46	150	7	4	5	16	15	8	39	24	5	1	30	30	60	120
Skutečný lov včetně úhynů	12	11	5		28	35	58	121	2	3	2	7	7	10	24	22	2	0	24	19	32	75

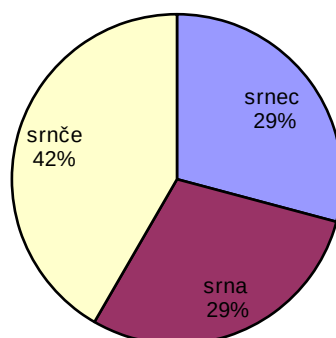
Struktura lovu jelení zvěře v mysliveckém roce 2020/2021 v %



Struktura lovu černé zvěře v mysliveckém roce 2020/2021 v %



Struktura lovu srnčí zvěře v mysliveckém roce 2020/2021 v %



## 9.2. Rybářství

Základním cílem rybářského hospodaření na území národního parku je zachování a zlepšování přírodních podmínek pro rozvoj populací původních druhů ryb a jiných druhů vodních živočichů a tím uvedení rybářského hospodaření do souladu s potřebami a zájmy ochrany přírody.

V rybářských revírech hospodaří přímo Správa NP ČŠ. Za tímto účelem byly vytvořeny dva režijní pstruhové revíry, na kterých je vyhlášen úplný zákaz rybolovu. Oba rybářské revíry jsou vyhlášeny chráněnou rybí oblastí, není zde tedy povolen sportovní rybolov. Lov ryb je povolen pouze ve zvláštních případech, např. v rámci monitoringu obsádky, zjištění zdravotního stavu ryb, při životu nebezpečném znečištění vod či pro vědecké účely, a to na základě Rozhodnutí MŽP č.j. 55360/ENV/09, 382/640/09 ze dne 30.12.2009.

- **Pstruhový rybářský revír Kamenice 1** - prioritou péče o tento rybářský revír je každoroční vysazování lososa obecného (*Salmo salar*) - viz kapitola 6.4.
- **Pstruhový rybářský revír Křinice 1** - zde jsou vytvářeny podmínky pro přirozenou autoregulaci původních druhů ryb.

Stav rybí populace v uvedených tocích je předmětem monitoringu - výsledky viz kap. 10.1.

## 10. Výzkum a monitoring

### 10.1. Výzkum a monitoring živočichů

#### Monitoring ptačí oblasti Labské pískovce

V rámci soustavy chráněných území Evropské unie NATURA 2000, Ptačí oblast Labské pískovce (dále jen POLP) je každoročně prováděn monitoring vybraných ptačích druhů. V roce 2021 se jednalo o sokola stěhovavého, výra velkého, luňáka červeného, orla mořského, včelojeda lesního, sýce rousného, kulíška nejmenšího, čápa černého a ledňáčka říčního.

#### **Sokol stěhovavý (*Falco peregrinus*):**

V roce 2021 bylo nalezeno celkem **13 obsazených teritorií** z nichž bylo u 11 prokázáno hnízdění. Celkem 6 hnízdění bylo úspěšných a 5 hnízdění bylo neúspěšných. Bylo vyvedeno **16 mláďat**. Dva páry obsadily teritorium, ale zahrnutí hnízdění nebyla úspěšná nebo k nim nedošlo.

#### **Výr velký (*Bubo bubo*):**

V roce 2021 bylo identifikováno celkem rekordních **28 obsazených lokalit**, resp. teritorií. Dohledána byla pouze **4 hnízda**, z nichž bylo možno zjistit mláďata pouze na dvou (1 x 2 juv. a 1 x 1 juv.). Je to způsobeno velmi obtížnými terénními podmínkami a nepřehledným terénem.

#### **Luňák červený (*Milvus milvus*):**

Celkem byl prokázán výskyt v **15 teritoriích**, z nichž bylo u 11 nalezeno i hnízdo (u 3 bylo hnízdo nalezeno již mimo ptačí oblast nedaleko hranice, nicméně část teritoria zasahovalo i do ptačí oblasti). Celkem 3 hnízdění byla neúspěšná a 6 hnízdění bylo úspěšných, ze kterých bylo vyvedeno **18 mláďat**. U 2 hnízd se počet vyvedených mláďat nepodařilo zjistit z důvodu nepřehledného terénu a nedostupnosti hnízd.

#### **Orel mořský (*Halilaetus albicilla*):**

Celkem bylo prokázáno **1 hnízdění** a identifikováno **1 teritorium** v příhraniční oblasti (řeka Labe – Dolní Žleb – Sasko). Hnízdění bylo úspěšné – byla vyvedena **2 mláďata** na tradiční hnízdní lokalitě Velký rybník u Rybníště. Teritorium v oblasti řeky Labe mělo pravděpodobně souvislost s hnízděním na saské straně.

#### **Včelojed lesní (*Pernis apivorus*):**

Celkem byl prokázán výskyt v **5 teritoriích**.

#### **Sýc rousný (*Aegolius funereus*):**

Celkem byl prokázán výskyt ve **40 teritoriích**.

#### **Kulíšek nejmenší (*Glaucidium passerinum*):**

Celkem byl prokázán výskyt v **66 teritoriích**.

#### **Čáp černý (*Ciconia nigra*):**

Celkem bylo prokázáno **6 hnízdění** (1 neúspěšné), z kterých bylo vyvedeno **10 mláďat**. Dále byla identifikována další 3 teritoria, kde se však nepodařilo i přes veškerou snahu, dohledat hnízdo.

#### **Ledňáček říční (*Alcedo atthis*):**

Celkem bylo prokázáno hnízdění na **10 lokalitách**. Nicméně vzhledem k průběhu tuhé zimy 2020/2021 je počet obsazených lokalit nižší než v loňském roce, kdy byla obsazena ještě další hnízdiště (např. Mikulášovice, Zadní Jetřichovice, Kyjov, Dolní Chřibská), či některé vhodné úseky nebyly v letošním roce obsazeny vůbec. Tento průběh zimy

způsobil zřejmě úbytek ledňáčků a nižší počet hnízdních párů. Celkový stav hnízdní populace je v optimálních letech o cca 30 % vyšší.

### **Projekt značení čápů černých barevnými odečítacími kroužky**

Celkem se v širším regionu Českého Švýcarska (vč. části Lužických hor v okrese Děčín) podařilo v letošním roce (2021) prokázat hnízdění na 7 lokalitách, s počtem mláďat – 2 x 1, 1 x 2, 3 x 3. Z toho v Ptačí oblasti Labské pískovce 6 hnízdění (1 neúspěšné) a jedno v CHKO Lužické hory.

Od posledního reportu se nám sešlo celkem 13 nových zpětných hlášení od 12 čápů černých (bližší informace viz Zpravodaj Ornitologického klubu při Labských pískovcích č. 17/2021, [www.npcs.cz](http://www.npcs.cz), odkaz „Ornitologický klub“).

### **Monitoring zimujících vodních a mokřadních ptáků na Děčínsku v zimní sezóně 2021**

Dne 16. 1. 2021 bylo zaznamenáno celkem 14 druhů ptáků (potápka malá, volavka popelavá, kormorán velký, labuť velká, kachna divoká, kachnička mandarínská, ostralka štíhlá, morčák velký, hohol severní, racek bělohlavý, lyska černá, konipas horský, skorec vodní a ledňáček říční) v celkovém počtu 1 243 kusů, a to na 11 lokalitách.

### **Monitoring v rámci programu „Jednotného sčítání ptáků v ČR“**

Tento monitoring byl tradičně prováděn na dvou liniích (každá s 20 sčítacími body): Mezná - Mezní Louka a Srbská Kamenice - Janská, a to vždy ve dvou termínech (začátek května a začátek června).

### **Kroužkování vybraných ptačích druhů na území NPČŠ a CHKO LP v roce 2021**

- **Sokol stěhovavý (*Falco peregrinus*):** Bylo okroužkováno celkem 7 mláďat.
- **Holub doupňák (*Columba oenas*):** Bylo okroužkováno celkem 17 mláďat.
- **Datel černý (*Dryocopus martius*):** Bylo okroužkováno celkem 52 mláďat.
- **Puštík obecný (*Strix aluco*):** Bylo okroužkováno celkem 39 mláďat.
- **Jestřáb lesní (*Accipiter gentilis*):** Bylo okroužkováno celkem 5 mláďat.
- **Krahujec obecný (*Accipiter nisus*):** Bylo okroužkováno celkem 5 mláďat.
- **Chřástal polní (*Crex crex*):** Byl okroužkován 1 samec.
- **Luňák červený (*Milvus milvus*):** Bylo okroužkováno celkem 35 mláďat.
- **Výr velký (*Bubo bubo*):** Bylo okroužkováno celkem 6 mláďat.
- **Čáp černý (*Ciconia nigra*):** Bylo okroužkováno celkem 10 mláďat.
- **Sýc rousný (*Aegolius funereus*):** Byla okroužkována celkem 2 mláďata.
- **Krkavec velký (*Corvus corax*):** Bylo okroužkováno celkem 13 mláďat.

### **Monitoring spáleniště na Krkavčím kameni u Jetřichovic**

Na lokalitě probíhal monitoring ptáků standardní metodou mapování hnízdních okrsků, a to ve dvou termínech – polovina května a polovina června, včetně zákresů do mapek (prováděla Správa NP, Pavel Benda).

## Sčítání kormoránů velkých (*Phalacrocorax carbo*) na nocovištích na řece Labi v úseku Dobkovice-Hřensko, státní hranice v zimní sezóně 2020/2021

Rybář sčítání DC-SRN					
Datum	Lokalita nocoviště	Počet Ad.	Počet Juv.	Celkem počet	Poznámka
16.10.2020	Studený potok	83	21	104	
13.11.2020	Studený potok	3	0	3	
13.11.2020	Loubí Podskalí tůně	96	16	112	
11.12.2020	Studený potok	34	11	45	
15.01.2021	Studený potok	42	13	55	
15.01.2021	Loubí Podskalí tůně	13	3	16	
12.02.2021	Dolní Žleb zastávka (přes řeku)	4	0	4	povodně
12.03.2021	Dolní Žleb zastávka (přes řeku)	37	14	51	
12.03.2021	Loubí Prostřední Žleb	10	0	10	

## Monitoring letních kolonií netopýrů v Labských pískovcích a na Šluknovsku v roce 2021

Přehled monitoringu letních kolonií				
druh	pohlaví	lokalita	datum	počet ks
netopýr velký	samice s mláďaty	Jílové u Děčína	8. 7. 2021	cca 3 000
netopýr velký	samice s mláďaty	Lobendava	28. 7. 2021	cca 1 950
netopýr vodní	samci	Děčín	8. 7. 2021	1
vrápenec malý	samice s mláďaty	Malá Veleň - Jedlka	8. 7. 2021	cca 72
vrápenec malý	samice s mláďaty	Arnoltice	8. 7. 2021	200 - 250
vrápenec malý	samice s mláďaty	Janská-Rabštejn	8. 7. 2021	cca 85
vrápenec malý	samice s mláďaty	Vysoká Lípa - Zámeček	8. 7. 2021	cca 60

### Zimující netopýři

V oblasti Českého Švýcarska (vč. Labských pískovců) bylo monitorováno celkem 7 lokalit a jedno území (kaňon Labe jako jedna lokalita s větším počtem puklinových jeskyní) a 4 lokalit v CHKO České středohoří. Celkově zde bylo zjištěno 9 druhů (vrápenec malý, netopýr vodní, n. velký, n. vousatý, n. rezavý, n. hvízdavý, n. černý, n. večerní, n. ušatý) v celkové početnosti 416 jedinců.

Na území Šluknovského výběžku a části CHKO Lužické hory je monitorováno celkem 16 lokalit. Celkově zde bylo zjištěno 9 druhů (vrápenec malý, netopýr vodní, n. velký, n. velkouchý, n. ušatý, n. řasnatý, n. černý, n. vousatý, n. Brandtův) v celkové početnosti 162 jedinců.

### Vysazování lososa obecného a ichtyologický monitoring povodí Křinice a Kamenice na území Národního parku České Švýcarsko

V roce 2021 pokračovalo značení všech vysazovaných lososů obecných věkové kategorie roček, původem z líhně Forellen- und Lachszeit Ermisch v saském Neustadtu. Cílem značení byla jednoznačná identifikace jedinců za účelem hodnocení efektivity vysazování roček ve srovnání s dominantním vysazováním plůdku (odchovaným v akvakultuře a

z inkubačních schránek v toku Kamenice). V budoucnu, kdy je naplánována realizace monitorovacích zařízení, pak bude značení využito rovněž pro účely stanovení podílu vysazovaných ryb na celkové populaci lososa v toku Kamenice jako kontrola hlavního cíle repatriačního programu Losos 2000 (přirozeně se reprodukující populace) a k optimalizaci rybářského managementu.

Celkem bylo na podzim vysazeno 5 tisíc lososích půlročků označených manuálně na tukové ploutvičce.

Současně bylo individuálně značeno 572 ks experimentální kategorie ročka tzv. pasivními integrátory (mikročipy).

Z důvodů druhové a územní ochrany (Kamenice – Evropsky významná lokalita (EVL) pro lososa obecného, Křinice a Kamenice – EVL pro mihuli potoční) a současného působení globálních antropogenních tlaků (klimatická změna, biologické invaze apod.), jsou vodní ekosystémy na území NP České Švýcarsko v rámci vybraných profilů pravidelně monitorovány. Monitoring umožňuje včasnou detekci možných změn na úrovni společenstva a konkrétních populací a přijetí adaptivních opatření.

V roce 2021 bylo na území NP České Švýcarsko vzorkováno celkem 10 již opakovaně monitorovaných lokalit, z toho 4 lokality v povodí Křinice a 6 lokalit v povodí Kamenice. Ichtyologický průzkum ve vzduté části řeky Kamenice a nad ním prokázal významný vliv provozované plavby na stav rybích populací ve vzdutí. Zatímco v části toku se zachovanými přírodními podmínkami žije poměrně velká populace pstruha obecného a byl zde prokázán i vysoký výskyt strdlíc lososa obecného, ve vzduté části nebyly odloveny ryby žádné.

## **10.2. Výzkum a monitoring rostlin, hub a lišejníků a jejich biotopů**

### **Ochrana krajinného rázu obcí a jejich krajinného rámce na území národního parku České Švýcarsko a CHKO Labské pískovce včetně širších územních vazeb**

Zhotovitel: Ing. Roman Bukáček, Na Úvoze 720/32, 591 01 Žďár nad Sázavou

Správa Národního parku České Švýcarsko (dále jen „Správa NP“) je ze zákona 114/1992 Sb., ve znění pozdějších předpisů) orgánem státní správy v oblasti ochrany přírody, která mimo jiné zajišťuje ve svém územním obvodu výkon státní správy v oblasti územního plánování a výstavby, a to na území NP České Švýcarsko a CHKO Labské pískovce (a současně na území EVL České Švýcarsko a PO Labské pískovce sleduje stav předmětu ochrany).

Vytvoření územní studie a odborného podkladu k zajištění ochrany hodnot krajiny a krajinného rázu na území jednotlivých obcí na území národního parku České Švýcarsko a CHKO Labské pískovce. Dílčím cílem studie je vytvoření návrhu rámcových podmínek, opatření a doporučení k zajištění ochrany krajinného rázu ve smyslu ustanovení §12, uvedeného zákona. Studie bude sloužit jednak jako odborný podklad na úseku ochrany přírody a krajiny a zároveň jako územně analytický podklad (ÚAP, jev 17a ve smyslu vyhlášky č. 500/2006 Sb. ve znění pozdějších změn) využitelný v územním plánování.

Předmětem studie je na základě průzkumů a rozborů území vytvořit materiál určený pro usměrňování rozvoje sídel ve smyslu ochrany typických rysů, charakteristických znaků a důležitých vztahů, jež spoluvytváří hodnoty i kvalitu rázu krajiny velkoplošného chráněného území; navrhnout cílovou kvalitu území v kontextu vhodného využití potenciálů krajiny jejich optimalizací ve vztahu k zachování hodnot krajinného rázu; vypracovat návrh pod-



mínek k zajištění ochrany krajinného rázu; vytvoření územně analytického podkladu (ÚAP) jevu č. 17a Krajinný ráz a podkladu pro vymezení a charakteristiku jevů 17b krajiny a krajinné okrsky; navrhnout rámcová doporučení pro opatření orgánu státní správy na úseku ochrany přírody a krajiny.

### **Monitoring žabníčku vzplývavého (*Lurionium natans*) v CHKO Labské Pískovce v roce 2021**

Zhotovitel: Biologické centrum AV ČR, v. v. i., Hydrobiologický ústav, Mgr. Martina Čtvrtlíková, Ph.D.

Monitoring žabníčku vzplývavého (*Lurionium natans*) byl proveden v Královomlýnském rybníce, hasičské nádrži (dvě přirozené lokality) a v náhonu Královomlýnského rybníka (náhradní nádrž), a to v souladu s platnou výjimkou z druhové a územní ochrany (SNPCS 04294/2020, SZ SNPCS 02791/2020/3). Vvýsledky monitoringu jsou uvedeny v závěrečné zprávě a v elektronické podobě na portálu AOPK ČR (<http://mod.nature.cz>).

### **Stav zkušební záchranné kultury žabníčku vzplývavého (*Lurionium natans*) v CHKO Labské pískovce**

Zhotovitel: Biologické centrum AV ČR, v. v. i., Hydrobiologický ústav, Mgr. Martina Čtvrtlíková, Ph.D.

Předmětem práce byla kontrola stavu záchranné kultury rostlin kriticky ohroženého žabníčku vzplývavého (předmět ochrany PP a EVL), které byly v roce 2015 přesazeny do tří náhradních nádrží za účelem zkušebního transferu populace před zahájením rekonstrukce Královomlýnského rybníka. V letních měsících bylo pomocí potápěčské techniky provedeno pravidelné preventivní ředění expanzivní sítě cibulkaté (*Juncus bulbosus*) v původní populaci žabníčku v Královomlýnském rybníce. Výsledky prací jsou uvedeny v závěrečné zprávě (Čtvrtlíková 2020).

### **Strategie a vyhodnocení managementu invazních druhů rostlin v CHKO Labské pískovce a NP České Švýcarsko**

Zhotovitel: Botanický ústav AV ČR, v.v.i., Průhonice

Odborný garant: Ing. Jan Pergl, Ph.D.

Cílem projektu je vypracování strategie monitoringu a managementu invazních druhů v NP České Švýcarsko a CHKO Labské pískovce. Dále vytvoření metodiky mapování a monitoringu invazních druhů a její ověření na reálných datech a vyhodnocení managementu vybraných invazních druhů v NP České Švýcarsko a CHKO Labské pískovce.

Doba trvání projektu: 2020 - 2022.

## **Vyhodnocení prehistorických a historických změn ve složení lesních porostů na území dnešního NP České Švýcarsko a CHKO Labské pískovce: podklad pro Strategie managementu dřevin v CHKO Labské pískovce a NP České Švýcarsko a obnovu přirozených funkcí lesa na základě vyhodnocení paleoekologických dat**

Zhotovitel: Doc. Petr Pokorný, Ph.D., Centrum pro teoretická studia, společné pracoviště University Karlovy a Akademie věd České republiky

Cílem projektu je poznání zákonitostí prehistorického a historického výskytu dřevin v NP České Švýcarsko a CHKO Labské pískovce na základě kterého, vyplynou návrhy opatření vedoucích k dosažení vyváženého druhového složení lesních porostů v tomto zájmovém území, které budou resilientní k aktuálně probíhajícím klimatickým změnám.

Výsledky za rok 2021 jsou uvedeny v závěrečné zprávě (Pokorný 2021).

### **Výzkum a ochrana genetické diverzity cenných zbytkových populací smrku ztepilého v souvislosti s adaptací na zvýšenou extremitu klimatu**

Cílem projektu je nastavit a modelově aplikovat technologii vegetativní reprodukce geneticky různorodých jedinců cenných zbytkových populací smrku chlumního ekotypu (NP Podyjí, NP České Švýcarsko, Orlík n. Vlt., Kácov) a smrků přeživších sucho a kůrovcovou kalamitu (Kácov, Klokočná, APHA). Projekt je získán na dobu od r. 2020 - 2024 z programu TAČR Prostředí pro život.

### **Monitoring stavu a vývoje souší po kůrovcové kalamitě**

Projekt se zaměřuje na zjišťování údajů o stojících souších pro: 1) Lokalizaci a zjištění rozsahu a zásob suchých porostů pomocí moderních metod dálkového průzkumu Země kalibrovaných podrobným pozemním měřením. 2) Sledování stavu a stability kůrovcových souší v porostech s ohledem na rizika pádu a požáru, v závislosti na vlastnostech stanoviště 3) Predikce stavu a vývoje odumřelých porostů v čase 4) Návrh managementu s přihlédnutím k zjištěnému stavu a rizikům suchých porostů v závislosti na faktorech stanoviště.

Projekt NAZV má trvání na dobu od roku 2021 do 2023.

### **10.3. Komplexní monitoring v Národním parku České Švýcarsko**

V roce 2020 se Správa NP stala nositelem projektu „Komplexní monitoring v Národním parku České Švýcarsko“, který je financován z Operačního programu životní prostředí. Projekt je rozdělen do 7 částí, z nichž 5 je zaměřeno na sledování stavu a vývoje lesních ekosystémů a 2 jsou zaměřeny na monitoring neživé přírody, podrobný popis viz níže.

Monitoring jevů ve všech konkrétních oblastech je zdrojem velmi cenných dat potřebných pro správné rozhodování při stanovování managementových opatření. Pro nastavení správného systému těchto opatření je nutné vycházet z přesného popisu jevů probíhajících na území národního parku. Monitoring všech vytipovaných oblastí zajistí Správě NP dostatečné množství odpovídajících informací.

Dobrá trvání projektu: 2020 - 2023

#### **Popis jednotlivých částí projektu:**

##### **1. Biomonitoring lesních ekosystémů**

Zhotovitel: Mgr. Martin Adámek, Ph.D.

Monitoring lesních ekosystémů byl zahájen v letech 2002 – 2004, kdy byla na 9 lokalitách vymezena dvojice monitorovacích ploch a interval sledování byl stanoven na 5 let. V rámci projektu proběhne již 5. opakované sledování. Dlouhodobý monitoring bude vypovídajícím způsobem dokumentovat vývoj reprezentativních lesních společenstev.

## **2. Dynamika kulturních smrčín a pokalamitních holin ponechaných samovolnému vývoji v rámci přírodních podmínek Národního parku České Švýcarsko**

Cílem projektu je zachytit dynamiku rozpadajících se kulturních smrčín, či holin vzniklých po asanaci podkorního hmyzu, jelikož lze předpokládat, že takto vzniklá společenstva budou dominantním typem pro budoucí desetiletí.

Přínosem pro další rozhodování Správy NP bude porovnání procesů ve čtyřech potenciálních variantách budoucího vývoje:

- i) pod odumřelým porostem v rokli,
- ii) pod odumřelým porostem na skalním plateau,
- iii) na holině v rokli
- iv) na holině na skalním plateau.

Správa NP pak bude na základě takto získaných poznatků rozhodovat, do jaké míry bude do disturbančních procesů zasahovat, zda se bude s takto vzniklými společenstvy dále pracovat a pokud ano, tak jakým způsobem. Znalost dynamiky a kompetice dřevin těchto sukcesních stádií a jejich dalšího vývoje, může napomoci zachycení změn a směřování potenciální přirozené vegetace, jejíž drift je v závislosti na změnách klimatu jistý, ale jeho směr neznámý.

## **3. Monitoring lesních ekosystémů - stabilizace sítě bodů pro provozní inventarizaci lesních ekosystémů**

Zhotovitel: Ing. Jiří Zahradníček

Dlouhodobé sledování vývoje lesních ekosystémů a založení inventarizační sítě pro tvorbu LHP metodou provozní statistické inventarizace. Síť zahrnuje 1300 inventarizačních ploch.

Přínosem bude objektivního zjištění aktuálního stavu lesa s využitím statistických metod a započítání monitoringu, který poskytne údaje o dynamice vývoje lesních ekosystémů.

## **4. Monitoring vod**

V rámci monitoringu vod bude zajištěna instalace a provoz 2 automatických měřicích přístrojů pro sledování kvality vody s možností odesílání varovných zpráv v případě překročení limitních hodnot. Jeden měřicí přístroj bude instalován na vodním toku Kamenice v lokalitě Ferdinandova soutěska, druhý na vodním toku Křínice v lokalitě Kyjov. Kvalita vody v obou vodních tocích protékajících územím NP, mimo jiné i první zónou NP, je do značné míry ovlivněná činností člověka resp. urbanizovaným územím, z něž tyto toky do NP přitékají. Křínice je zároveň hraničním vodním tokem.

Cílem umístění automatických měřicích přístrojů pro sledování kvality vody, chemismu toku a podchycení změn chemismu s možností odesílání varovných zpráv v případě překročení limitních hodnot.

## **5. Automatický inklinometrický monitoring (Pravčická brána, Přílepek)**

Zhotovitel: AZ Consult spol. s r.o.

Odpovědný garant: Ing. Jakub Šafránek

Cílem projektu je rozšířit stávající monitoring o další prvek, a to o měření náklonu přílepku na pískovcové Pravčické bráně a na tzv. „Přílepku“ nad Gabrielinou stezkou. Zařízení bude osazeno na Pravčické bráně do prostoru převisu mezi mostovým tělesem brány a vklíněným skalním blokem na vnějším pilíři Pravčické brány. Na Přílepku bude zařízení osazeno na vrcholové skalní plošině přímo na skalním objektu Přílepek. Zařízení bude

pořizovat záznam náklonu každou hodinu a bude jej posílat pomocí brány do webového rozhraní a záloha bude ukládána na server Správy NP.

## **6. Sledování vývoje a změny lesních ekosystémů v Národním parku České Švýcarsko na základě LMS-leteckých měřických snímků**

Předmětem této části projektu je pořízení dvou multispektrálních, leteckých měřických snímků v kvalitě true ortofoto, včetně infračerveného spektra CIR vhodného pro analýzu zdravotního stavu lesa.

## **7. Sledování vývoje a změny lesních ekosystémů v Národním parku České Švýcarsko na základě fytoocenologických dat**

Zhotovitel: Botanický ústav AV ČR, v.v.i, Průhonice

Odpovědný garant: Mgr. Martin Adámek, Ph.D.

Cílem je získat informace o vývoji lesních ekosystémů na základě dlouhodobého sledování fytoocenologické složky v NP České Švýcarsko, která bude zachycovat již počáteční stádium po kůrovcové gradaci. V rámci projektu bude provedeno fytoocenologické snímkování metodou tzv. curyšsko-montpelliérské školy na 1100 plochách o výměře 100 m<sup>2</sup>, které budou rozmístěny po celém území NP ve všech typech vývoje lesa.

Projekt Komplexního monitoringu v Národním parku České Švýcarsko pokračoval i v roce 2021, kdy probíhal monitoring lesních ekosystémů, sledování sukcese pokalamitního stavu kulturních smrčín a holin, pokračovalo fytoocenologické snímkování, sledování kvality vody na řece Kamenici a Křinici, monitoring pohybu skalních bloků na Pravčické bráně a na Přílepku a bylo dokončeno a vyhodnoceno letecké snímkování Národního parku České Švýcarsko.

### **10.4. Monitoring ODG**

Monitoring nestabilních skalních objektů slouží Správě NP zejména jako nástroj pro rozhodování při likvidacích potencionálně nebezpečných skalních objektů, které by mohli hrozit návštěvníkům NP, ale rovněž i o způsobu sanace zjištěného nebezpečného objektu.

#### **Ruční monitoring geodynamických jevů**

Řešitel: Správa Národního parku České Švýcarsko

Pokračoval pravidelný systematický monitoring nestabilních skalních objektů v NP České Švýcarsko pomocí dilatometrického měření prováděného ručními dilatometry, měření s využitím ručního extenzometrického pásma. Ručním dilatometrickým sledováním bylo monitorováno 39 širších lokalit s 270 skalními objekty s různou mírou nestability, na kterých je osazeno takřka 500 měřících bodů a pokračovalo průběžné vyhodnocování získaných dat.

### **10.5. Hydrometeorologický monitoring**

Pokračoval monitoring na meteorologické stanici Na Tokání. Hodnoty meteorologických prvků jsou měřeny v desetiminutových intervalech (např. průměrná, max. a min. teplota ve 2 m nad zemí, přízemní teplota, teplota půdy v různých hloubkách, vlhkost vzduchu, srážkový úhrn, doba přímého slunečního osvětlení, tlak vzduchu, rychlost, směr a dráha větru). Data z měření jsou pravidelně přenášena prostřednictvím sítě GSM na externí

server. Pro prohlížení průběhu hodnot meteorologických prvků v definovaném období a pro stažení dat je k dispozici webová aplikace. Vybrané údaje jsou zveřejňovány rovněž na oficiálních webových stránkách ČHMÚ.

## 10.6. Monitoring návštěvnosti

### Automatický monitoring na území NPČŠ

Pokračoval monitoring na 20 lokalitách s využitím sčítací technologie Eco Counter. Na třech lokalitách probíhal monitoring s rozlišením pěších návštěvníků, cyklistů a motorových vozidel. Monitoring byl smluvně zajištěn společností Partnerství o.p.s.

Celkové výsledky monitoringu návštěvnosti na území NPČŠ v roce 2021			
Lokalita	Rozlišení pěší, cyklo, moto	Rozlišení směru	Počet průchodů
<b>NP České Švýcarsko</b>			
Edmundova soutěska	ne	ano	196658
Tři prameny	ne	ano	177959
Gabrielina stezka	ne	ne	117787
Mezná	ne	ne	135725
Soorgrund	ne	ano	4230
Kamenická Stráň	ne	ne	18844
Šaunštejn	ne	ne	27738
Zadní Jetřichovice	ne	ano	23759
Ozdravovna Jetřichovice	ne	ne	100163
Panenská jedle	ne	ne	438
Zadní Doubice	ne	ano	19840
Turistický most	ne	ne	19944
Sýrový potok	ne	ano	29000
Velký Zschand	ne	ne	362
U Eustacha	ne	ano	6616
Kyjovské údolí	ano	ano	17305
Česká silnice	ano	ano	19543
Saula - Tokáň	ano	ano	29211
Klenotnice	ne	ano	3372
Starý mlýn	ne	ano	35681

*Pozn.: Zveřejněná data jsou upravena matematickými postupy.*

## **10.7. Projekt TAČR - Databáze starých lomů a dobývek na území NP České Švýcarsko a CHKO Labské pískovce (2021-2023)**

Zahájení projektu: duben 2021

Řešitelské instituce: Muzeum města Ústí nad Labem, NP České Švýcarsko, Univerzita Jana Evangelisty Purkyně Ústí nad Labem

Základní činnosti v prvním roce řešení projektu:

- Rešerše a studium archivních /historických pramenů
- Rešerše geologických podkladů
- Terénní práce (mapování a dokumentace lokalit, výběr modelových lokalit)
- Příprava mapových podkladů (GIS - základ pro digitalizaci dat, modelové lokality)
- Příprava informační databáze

### **Rešerše historická a studium archivních pramenů**

V roce 2021 se archivní rešerše soustředila především na fondy, u nichž byla již dříve potvrzena (případně s velkou pravděpodobností očekávána) možnost získání informací o provozu historických lomů. Za hlavní zdroje byly vytipovány:

- peněžní, stavební a lesní účty velkostatků (panství), SOA Litoměřice, pob. Děčín
- (omezeně) úřední zprávy, př. hlášení lesních úřadů velkostatků (panství), SOA Litoměřice, pob. Děčín
- obecní účty, SOkA Děčín
- živnostenské záležitosti okresního úřadu, SOkA Děčín
- obecní kroniky, SOkA Děčín

### **Terénní průzkum**

Terénní průzkum probíhal primárně za účelem evidence starých lomů, prospekci, dobývek a jejich zařízení, sanace a rekultivace. Mapování probíhalo na základě rešerše a vlastního terénního průzkumu s využitím mapových podkladů a digitálního modelu reliéfu.

Základní třídění probíhalo na bázi identifikace dobývané horniny. Současně byly definovány a následně evidovány a dokumentovány strukturující znaky výše uvedených děl, s cílem vytvoření škály jejich typů. Tyto znaky byly sledovány v každé z určených úrovní (tříd) těžebního díla.

Primární terénní evidence starých těžebních děl probíhala spolu s primární lokalizací do systému GPS v pracovní verzi pomocí mobilního telefonu do webové aplikace mapy.cz či mobilní aplikace Fieldmaps. Sekundární evidence a popis byly vedeny do dotazníkového listu. Terciální evidence probíhala finálním korigovaným záznamem do aplikace Lomy v Národním parku České Švýcarsko a CHKO Labské pískovce, tedy umístěním bodu či vytyčením polygonu a vyplněním záznamů do tabulky databáze. Nalezeným objektům byly přiřazovány evidenční názvy historické, na základě jejich identifikace v písemných pramenech, či pracovní, reflektující jejich umístění objektu v terénu.

Zásadním poznatkem první realizační etapy 2021 je obrovská četnost těžeb v NP ČŠ a CHKO LP, která zasahuje plošně rozsáhlé území. Množství lokalit zmapovaných v prvním roce projektu výrazně předčilo původní očekávání, počet starých dobývek prokázaných při terénním mapování přesáhl k 31. 12. 2021 šest stovek. Toto zjištění upozorňuje na člověkem pozměněný charakter území, výrazně ohrožený zejména při náhlém odlesnění skalními řícením a sesuvy. Řada starých těžebních děl se nachází přímo v zastavěném intravilánu obcí, významná část je v sousedství veřejných komunikací. Z tohoto pohledu je patrně nejrizikovější oblastí Labská stráň mezi Děčínem a Hřenskem a přilehlé partie Suché Kamenice. Tento charakter a stav krajiny je třeba reflektovat.

## **11. Ochrana majetku a zdraví**

### **11.1. Sanace nestabilních skalních objektů**

- V roce 2021 byl nadále zajišťován pravidelný monitoring skalních objektů nad veřejnými a turistickými cestami v NP České Švýcarsko.

### **11.2. Bezpečnost na turistických trasách**

S ohledem na zvyšující se riziko pádu odumřelých smrkových souší na území NP přistoupila správa NP v roce 2021 k zavedení řady opatření eliminujících riziko pádu stromů na značené turistické trasy:

- lesní správa NP, oddělení stráže přírody a oddělení skalní čety zajišťovaly pravidelný monitoring všech turistických tras, cyklotras a dalších míst k zajištění bezpečnosti návštěvníků NP. bezprostředně nebezpečné stromy byly bezodkladně odstraňovány (pokud to nebylo v rozporu se zájmy ochrany přírody);

### **11.3. Integrovaný záchranný systém**

V roce 2021 byla prováděna běžná údržba značení bodů Integrovaného záchranného systému (IZS) na území NP, který byl vytvořený Správou NP v roce 2008 ve spolupráci se složkami Integrovaného záchranného systému Ústeckého kraje. V roce 2019 byl zrevidován, došlo k jeho zařazení do komplexního systému značení bodů IZS v České republice a v roce 2020 byly na území NP instalovány nové informační tabule s označením bodů pro snadnou orientaci složek IZS.

### **11.4. Ostatní**

Během roku 2021 zasahoval HZS na území NP a CHKO LP již tradičně u většího počtu požárů. Ve dnech se zvýšenou návštěvností byly na území NP a CHKO prováděny protipožární hlídky dobrovolníků a zaměstnanců. Také díky pozornosti návštěvníků bylo uhašeno několik drobných zahoření bez nutnosti asistence HZS.

V souvislosti s nárůstem nebezpečí pádu smrkových souší zintenzivnila Správa NP informování veřejnosti o aktuální situaci. Na všech vstupech na území NP byly instalovány výstražné informační tabule, byl vydán informační leták, na mapový portál Mapy.cz byla umístěna výstražná informace, prostřednictvím médií byly uveřejňovány články a reportáže na toto téma.

## **12. Strážní služba, péče o turistickou infrastrukturu**

### **12.1. Strážní služba**

V průběhu roku 2021 zajišťovalo oddělení stráže přírody každodenní kontakt s návštěvníky NP a CHKO při podávání informací a dohled nad dodržováním zákonných podmínek při pohybu na území NP a CHKO. Převážná část méně závažných přestupků byla vyřešena domluvou nebo napomenutím. Na území NP a CHKO LP bylo v roce 2021 strážci uděleno 66 blokových pokut v celkové výši 91 200,-Kč. Nejčastěji řešeným přestupkem byly vjezdy motorovým vozidlem na území NP a CHKO.

V jarních měsících se strážci podíleli na monitoringu zvláště chráněných druhů živočichů, označování a zabezpečení dočasně chráněných ploch při hnízdění vybraných druhů ptáků, na monitoringu invazních druhů rostlin a živočichů apod. V období letních prázdnin byly organizovány pochůzky pro veřejnost se strážcem v jednotlivých strážních úsecích. Oddělení v průběhu roku zajišťovalo opravy stezek a další péči o turistickou infrastrukturu, úklid odpadů na území NP a ochranné značení na území NP a CHKO LP.

Ve dnech se zvýšenou návštěvností byly prováděny společné hlídky zejména s Poříčí Policí a Speciální pořádkovou jednotkou Policie ČR. Pokračovala spolupráce obcemi a dalšími dotčenými organizacemi v okolí NP.

### **Aktiv dobrovolných strážců přírody**

- Ke konci roku 2021 byl stav aktivu 28 dobrovolných strážců a 4 čekatelů ve zkušební době.
- Dobrovolní strážci v turistické sezóně 2021 odpracovali více než 28002 hodin plánovaných služeb zaměřených na zajištění dočasně chráněných ploch v jarním období, poskytování informací návštěvníkům a dohlížení na dodržování pravidel pro pobyt v NP v průběhu turistické sezóny.

### **12.2. Péče o turistickou infrastrukturu**

- Pokračovala dlouhodobá spolupráce se zástupci KČT při údržbě pruhového značení a směrovek na území NP.
- V roce 2021 byly dokončeny práce na kompletní rekonstrukci vyhlídkového altánu na Mariině vyhlídce
- V roce 2021 byla zahájen kompletní rekonstrukce přístupu na skalní hrad Šaunštejn.
- Po celý rok probíhaly průběžné kontroly a opravy turistických stezek a dalšího turistického vybavení. V roce 2021 bylo na opravu a údržbu turistické infrastruktury a prvků ochranného značení vynaloženo celkem 2 200 000,- Kč v rámci podprogramu Správa nezcizitelného státního majetku ve zvláště chráněných územích



## 13. Práce s veřejností

### 13.1. Akce pro veřejnost

V roce 2021 bylo pořádání akcí pro veřejnost stejně jako v roce 2020 hodně poznamenáno opatřeními přijímanými v souvislosti s prevencí šíření onemocnění Covid-19 platnými po velkou část roku. To se pochopitelně citelně projevilo na celkovém počtu akcí i počtech jejich účastníků. Akce se mohly realizovat jen v období od května do října, a to ještě s různými omezeními, takže převažovaly akce v terénu.

Nejvýznamnější akce pro veřejnost pořádané Správou NP v roce 2021:

- V rámci oslav Evropského dne chráněných území proběhly dvě akce: v Plšíkově učebně kurz pro pedagogy Odpad může být poklad – 26. 5. 2021 a vyvěšování netopýřích budek v Kyjovském údolí za účasti veřejnosti, která se mohla aktivně zapojit – 27. 5. 2021
- Dny řemesel v Českém Švýcarsku (21.-29. 8., louka u Dolského mlýna)
- Noc pro netopýry 10. 9. 2021
- Sousedský pochod (11. 9., Dolský mlýn a rozhledna Růženka)

### Brigády

V rámci brigád se dobrovolníci zapojovali do péče o kulturní památku Dolský mlýn a zaniklý areál osady Zadní Jetřichovice (podrobnosti viz kapitola 7).

Celkový přehled realizovaných brigád		
Druh brigády	Počet akcí	Počet účastníků
Péče o Dolský mlýn	4	50
Péče o areál Zad. Jetřichovice	2	14

### 13.2. Výstavní činnost, naučné stezky, terénní informační systém

#### Realizované výstavy

- „Tradiční lesní řemesla v Českém Švýcarsku“ (21. – 29. 8., Dolský mlýn u Jetřichovic)
- Výstava „Písky známé i neznámé“ (28. 2. 2020 – 31. 1. 2021, Muzeum města Ústí nad Labem) – výstava prodloužena kvůli Covid - 19 do začátku roku 2021

Celkový přehled realizovaných akcí pro veřejnost:		
Typ akce	Počet akcí	Počet účastníků
Exkurze pro veřejnost	22	156
Přednášky pro veřejnost	2	35
Výstavy	2	nezjišťováno
Soutěže	2	450
Dílničky pro veřejnost	3	65
Ostatní akce pro veřejnost	3	800
Exkurze pro pedagogy	5	50
Kurzy pro pedagogy	1	21
<b>CELKEM</b>	<b>38+</b>	<b>1577+</b>

### 13.3. Práce s dětmi a mládeží

V roce 2021 realizovala Správa NP v oblasti práce s dětmi a mládeží projekt s finanční podporou Státního fondu Životní prostředí v rámci Národního programu Životní prostředí „Škola národního parku“. Z projektu proběhla exkurze pro pedagogy do německého NP Eifel, dále několik exkurzí za příklady dobré praxe nebo s odborným zaměřením pro zapojené pedagogy. Připravovala se metodika certifikace Škol Národního parku České Švýcarsko a bylo vydáno několik tiskovin. Projekt v celkové výši 1.150.000,- Kč. proběhne v letech 2020 – 2022.



STÁTNÍ FOND  
ŽIVOTNÍHO PROSTŘEDÍ  
ČESKÉ REPUBLIKY

Ministerstvo životního prostředí

*Tento projekt je spolufinancován Státním fondem životního prostředí ČR na základě rozhodnutí ministra životního prostředí. [www.mzp.cz](http://www.mzp.cz), [www.sfzp.cz](http://www.sfzp.cz)*

### Výukové programy, přednášky a exkurze

Správa národního parku realizuje pro školní i mimoškolní organizované kolektivy přednášky, exkurze a výukové programy. Přednášky realizuje Správa NP buď přímo ve školských zařízeních v okolí NP České Švýcarsko (především bývalý okres Děčín), popřípadě na jiných vhodných místech. Exkurze probíhají na území NP České Švýcarsko nebo v nejbližším okolí (CHKO Labské pískovce a Lužické hory). Většina výukových programů je realizována v areálu Správy NP či v Plšíkově učebně (dřevostavba).

Přehled realizovaných akcí pro děti a mládež v režii Správy NP České Švýcarsko:		
Typ akce	Počet akcí	Počet účastníků
Výukový program vč. přednášek a exkurzí	60	1300

### Zájmové útvary

Správa NP v roce 2021 zajišťovala vedení hravého přírodovědného oddílu JUNIOR RANGER v Krásné Lípě (zřizovatel: ČSOP Netopýr Varnsdorf). Oddíl měl v roce 2021 celkem tři družiny (všechny družiny se schází v klubovně v budově Správy NP České Švýcarsko

v Krásné Lípě). Oddíl měl celkem 55 členů. Programovou náplň družin tvořily ekologická výchova, turistika, tábornictví, hry, soutěže, sport, výlety do přírody atp. Celoroční činnost oddílu byla završena čtrnáctidenním (+ 7 dní navíc s instruktory oddílu) táborem pro starší členy, který se uskutečnil ve Šluknovském výběžku a dvěma příměstskými tábory pro mladší členy, které se uskutečnily v Krásné Lípě v Plšíkově učebně. Činnost oddílu zajišťovali pracovníci Správy NP ve spolupráci s dobrovolnými vedoucími. Přehled všech uskutečněných akcí oddílu je uveden v tabulce.

Přehled aktivit oddílu Junior Ranger	
AKTIVITA	POČET
Družinová schůzka	72
Víkendová akce	9
Letní stanový tábor (21 dní)	1
Příměstský tábor (Plšíkova učebna)	1

### 13.4. Informační střediska

#### Informační a návštěvnická střediska Správy NP České Švýcarsko:

Provoz informačních středisek Správy NP **v Jetřichovicích a v Dolní Chřibské (Saula)** byl v roce 2021 (pouze část roku) omezen z důvodu restriktivních vládních opatření přijímaných v souvislosti s prevencí šíření onemocnění Covid-19. Provoz informačních středisek Správy NP zajišťovala na základě výběrového řízení společnost Good Sailors, s. r. o. Zkušebně byl (nad rámec smlouvy na náklady provozovatele) zajištěn provoz na IS Jetřichovice také v období listopadu a prosince 2021.

Na informačních střediscích v Dolní Chřibské (Saula) a v Jetřichovicích byly instalovány nabíjecí stanice elektrokol (vždy pro 8 elektrokol).

V rámci záměru vybudování **návštěvnického střediska na Mezní Louce** probíhala jednání s MŽP týkající se financování výstavby návštěvnického střediska.

#### Ostatní informační střediska podporovaná Správou NP

- **Informační středisko Srbská Kamenice** - sezónní informační středisko (provozovatel: Obec Srbská Kamenice).
- **Informační středisko v Domě Českého Švýcarska v Krásné Lípě** - návštěvnické středisko s celoročním provozem (provozovatel: České Švýcarsko o.p.s.)

Správa NP spolupracovala také s dalšími informačními středisky v regionu (Hřensko, Varnsdorf, Rumburk, Mikulášovice, Šluknov, Česká Kamenice, Děčín, Jiřetín pod Jedlovou).

Návštěvnost informačních středisek v roce 2021													
	I	II	III	IV	V	VI	VII	VIII	IX	X	XI	XII	CELKEM
Saula	-	-	-	-	-	552	1047	1173	371	69	-	-	3212
Jetřicho-vice	-	-	-	-	-	1488	5099	4402	2448	1309	150	34	14930
Krásná Lípa	-	-	-	-	774	2027	6265	8829	2610	2215	768	583	24071
CELKEM	-	-	-	-	774	4067	12411	14404	5429	3593	918	617	42213

### 13.5. Vydané publikace a propagační činnost

Přehled vydaných publikací:

- **České Švýcarsko** - Zpravodaj Správy NP, 20. ročník, 1. číslo (květen), náklad 10.000 ks
- **České Švýcarsko** - Zpravodaj Správy NP, 20. ročník, 2. číslo (listopad), náklad 7.000 ks
- **Ročenka 2020** - výroční zpráva o činnosti Správy NP (elektronicky)
- **Průvodce Kyjovským údolím** - pracovní listy pro děti a rodiče
- **5 druhů školních sešitů pro děti** s evvo motivem (2 x A4, 3 x A3), 10 000ks
- **6 druhů záložek do knihy**, 6000 ks
- Dotisk brožury k naučné stezce **Růžová** a **Drobné sakrální památky** v ČJ
- **Zpravodaj Ornitologického klubu při Labských pískovcích**, číslo 17/2021, 100 ks

#### Publikační a propagační materiály vydané ve spolupráci s dalšími subjekty:

- brožura **Výletní jízdní řády národních parků České a Saské Švýcarsko 2021** (ve spolupráci se Správou NP Saské Švýcarsko a Českým Švýcarskem o.p.s.)

### 13.6. Spolupráce s médii

V roce 2021 zveřejnila Správa NP České Švýcarsko 44 tiskových informací. Činnosti Správy NP České Švýcarsko jsou prezentovány ve sdělovacích prostředcích převážně lokálního a regionálního charakteru, významné události mají celostátní dosah.

Zpravodajství o dění v národním parku nejčastěji přináší Děčínský deník, regionální mutace MF Dnes a deník Právo, z německých médií pak Sächsische Zeitung. Rozhlasové zprávy přináší nejčastěji Český rozhlas Sever a Český rozhlas Radiožurnál. Televizní zpravodajství nejčastěji přináší Česká televize - Události a Události v regionech.

Správa NP využívá sociální síť Facebook. K 31. 12. 2021 oslovovala stránka NP České Švýcarsko okruh zhruba 16,5 tisíc uživatelů.

## 14. Spolupráce s dalšími subjekty

### 14.1. Mezinárodní spolupráce

#### Spolupráce v rámci EuroparcFederation.

- Vzhledem k epidemiologické situaci probíhaly všechny akce Federace Europarc v online prostoru (Výroční konference i TransParcNet meeting).
- NP České Švýcarsko je rovněž členem sekce Federace Europarc – střední a východní Evropa, sdružující 25 členů ze 7 zemí. Více na :<https://www.facebook.com/europarccee>.

#### Elbe Parks

Iniciativa Elbe Parks pracuje na základě memoranda o spolupráci (podepsáno 10. září 2020 v Bad Schandau).

Toto „Memorandum of Understanding“ vyjadřuje zájem o spolupráci mezi chráněnými územími na řece Labi v České republice a Německu. Jak memorandum konstatuje: „Řeka Labe je ekosystém spojující Krkonoše se Severním mořem. Prochází českou křídovou pánví, v Českém středohoří vytváří hluboké údolí a v Českém a Saském Švýcarsku (Labských pískovcích) ojedinělý pískovcový kaňon. Ve středním a dolním úseku Labe formovalo rozsáhlé nivy, kde se dodnes zachovaly původní lužní lesy. Po 1 094 kilometrech Labe vtéká do Wattového moře. Řeka představuje biologický koridor a její ekologické kontinuum je pro mnohé migrující druhy klíčové. Rozsáhlé části Labe a jeho nivy se staly součástí soustavy chráněných zemí soustavy EU Natura 2000, což odráží mimořádnou hodnotu řeky pro ochranu přírody. Protože Labe bylo obdobně jako četné další řeky využito v určitých úsecích svého toku pro vymezení mezinárodních hranic, stalo se v minulosti součástí železné opony. Nyní představuje část Evropského zeleného pásu.

Iniciativa Elbe Parks usiluje o sladění cílů ochrany řeky Labe po celé její délce od pramene po ústí prostřednictvím výměny odborných znalostí a zkušeností, sdílením úspěchů i problémů a v neposlední řadě zlepšováním povědomí obyvatel regionu i široké veřejnosti o bohatých přírodních, ekologických i kulturních hodnotách, které zasluhují ochranu či péči.

Vedle členů asociace Elbe Parks memorandum počítá i s tzv. partnery, jako jsou například univerzity a další vědecké a odborné instituce. Prvním partnerem asociace se stala Hochschule für nachhaltige Entwicklung v Eberswalde (Braniborsko). Členové asociace Elbe Parks by rádi spolupracovali na společných projektech směřujících k prohloubení znalostí o řece Labi a jeho ekosystémech, nastavení opatření k péči a ochraně přírodních hodnot, navržení vhodných revitalizací řeky a údolní nivy, možnostech rozvoje a limitech udržitelného turismu a rekreační plavby a dalších oblastech zájmu, který mají ve svých kompetencích. Setkání 2021 se konalo v městečku Lenzen na středním Labi v Německu ve dnech 5.-7. září.

## **Spolupráce se Správou NP Saské Švýcarsko**

Spolupráce se realizuje se v rámci činnosti 4 stálých pracovních skupin, jejichž hlavní náplň je uvedena níže. V roce 2021 však vzhledem k epidemii koronaviru byla přeshraniční spolupráce výrazně omezená a částečně se odehrávala pouze v online prostoru.

### **Pracovní skupina pro péči o les a myslivost**

- Vzájemná výměna informací v oblastech péče o les a myslivost (kůrovec, invazní druhy, inventarizace a monitoring lesa, management zvěře)

### **Pracovní skupina pro monitoring a ochranu přírody** (za správu NP řídí H. Härtel)

- Spolupráce na výzkumu, monitoringu a dokumentaci přírodního prostředí (v červnu proběhla exkurse na monitoring žabníčku vzplývavého se zástupci Saské ochrany přírody)
- Společné exkurse pro veřejnost (pokračovala dlouholetá soutěž „Luční soutěž o nejhezčí louku na české a německé straně).
- Informatika: Výměna dat, GIS

### **Pracovní skupina pro práci s veřejností a ekologickou výchovu** (za správu NP řídí R. Nagel)

- Spolupráce při propagaci tzv. „Dráhy národních parků“
- Vydání brožury „Výletní jízdní řády národních parků České a Saské Švýcarsko 2021“
- Spolupráce v oblasti publikační a propagační

### **Pracovní skupina pro řízení návštěvnosti** (za správu NP řídí P. Svoboda)

- Z důvodu protiepidemických opatření byla omezena realizace společných strážních hlídek s kolegy z NP Saské Švýcarsko v oblasti podél státní hranice ve dnech se zvýšenou návštěvností národních parků
- Výměna informací a poznatků (monitoring, strážní služba, atp.)
- Výměna informací o stavu turistické infrastruktury a sítě značených stezek

V rámci **pracovní skupiny pro společný vizuální styl** (členy jsou správy NP České a Saské Švýcarsko, České Švýcarsko o.p.s, Tourismusverband SächsischceSchweiz, NationalparkZentrum Sächsische Schweiz) probíhala průběžně implementace upraveného společného korporátního designu (publikace, online prostředí).

V rámci česko-saské spolupráce participuje Správa NPČŠ dle potřeby též na setkáních na úrovni ministerstev obou zemí (MŽP, SMUL), a setkávání ředitelů odborů ochrany přírody obou ministerstev.

## **14.2. Spolupráce s vysokými školami**

Spolupráce a konzultace s Masarykovou univerzitou v Brně, problematika netopýrů.

Spolupráce s Dopravní fakultou ČVUT Praha v Děčíně při analýze dopravní zátěže regionu Českého Švýcarska.

## **Přednášky na vysokých školách**

Přednáška „Pískovce: ochrana a management“ pro FŽP ČZU (6.4., on-line, H. Härtel).

### **14.3. Přírodovědné kluby**

#### **14.3.1. Entomologický klub při Labských pískovcích**

Entomologický klub (EK) sdružuje entomology z řad amatérů i profesionálů. Zájem členů se soustřeďuje zejména na faunistické průzkumy a monitoring vybraných skupin bezobratlých živočichů, především vážek, ploštic, brouků, motýlů, blanokřídlého a rovnokřídlého hmyzu.

Webové stránky entomologického klubu: <http://www.entolabpis.wbs.cz>

#### **14.3.2. Ornitologický klub při Labských pískovcích**

Ornitologický klub sdružuje amatérské ornitology a zájemce o ochranu ptačí fauny z oblasti Děčínska a Šluknovského výběžku. V roce 2021 měl klub 34 členů a šest čekatelů na členství.

Činnost v roce 2021:

- Vydání 17. čísla *Zpravodaje Ornitologického klubu při Labských pískovcích*
- Uspořádání setkání Klubu proběhlo 10. 7. 2021 v Krásné Lípě. Program: informace o výsledcích sčítání vodního ptactva, informace o významných hnízdních pozorováních v regionu, provoz webových stránek klubu, vč. kvalitně naplňované fotogalerie, informace o kroužkování čápů černých, plán činnosti na rok 2021, zpráva o ornitologických zajímavostech a výsledcích monitoringů, informace o monitoringu vybraných druhů ptáků v Saském Švýcarsku, rozšíření a hnízdní úspěšnost labutí velkých na Děčínsku a Šluknovsku, hnízdění labutí velkých na Zámeckém rybníku v Děčíně, záchrana kuřete jeřába popelavého u Zahrad, monitoring vybraných druhů ptáků v Ptačí oblasti, informace o zakládání ptačích parcí v ČR (akce České společnosti ornitologické), z nichž jeden leží na Českolisku (Mnišské louky). Přednáška o čápech černých – RNDr. František Pojer. Následovala bohatá diskuse a občerstvení.

Další informace lze nalézt na webových stránkách [www.npcs.cz](http://www.npcs.cz), odkaz „Ornitologický klub“.

#### 14.4. Spolupráce s dalšími organizacemi

Správa NP dále spolupracovala v roce 2021 s těmito organizacemi:

- **Česká společnost ornitologická** - monitoring ptáků (viz kapitola 10), podpora kampaně „Pták roku 2021 - káně lesní“
- **AOPK ČR** - spolupráce na vydávání časopisu Ochrana přírody, monitoring ptáků (viz kapitola 10), monitoring netopýrů
- **Česká společnost na ochranu netopýrů** - monitoring letních kolonií a zimovišť
  
- **Český horolezecký svaz** - spolupráce při jarní ochraně hnízdišť a řešení společných témat - otázka tvorby tzv. prvovýstupů v NP

V roce 2021 pokračovala také spolupráce oddělení stráže přírody s Policií České republiky. Ve spolupráci s oddělením poříční Policie Ústí nad Labem a Speciální pořádkovou jednotkou Policie ČR probíhaly v průběhu roku ve dnech se zvýšenou návštěvností společné pochůzky na území NP a CHKO LP zaměřené na zajištění dodržování právních předpisů ze strany návštěvníků, spolupráci při hledání ztracených osob atp. Spolupráce s Obecní policií Hřensko a Tisá, probíhala především v oblasti řešení neoprávněného vjezdu a stání na území NP a CHKO LP.



## 15. Státní správa

### 15.1. Rozhodnutí a závazná stanoviska

V níže uvedeném přehledu jsou uvedena závazná stanoviska, rozhodnutí nebo jiná vyjádření vydaná pro území NP i pro území CHKO.

Typ rozhodnutí/stanoviska (odkaz na právní normu)	Kladné	Záporné
Závazné stanovisko k LHP/LHO, těžbě dle § 4 odst. 3 ZOPK	1	1
Povolení ke kácení dřevin rostoucích mimo les (§ 8 odst. 1 ZOPK)	4	1
Výjimka ze základních ochranných podmínek NP (§ 16 ZOPK)	18	1
Výjimka z bližších ochranných podmínek NP (§16a ZOPK)	---	---
Výjimka ze zákazu pohybu v klidovém území NP (§17 ZOPK)	0	1
Výjimka ze základních ochranných podmínek CHKO (§ 26 ZOPK)	20	4
Výjimky ze základních ochranných podmínek přírodní rezervace a národní přírodní rezervace (§§ 29 a 34 ZOPK)	2	1
Výjimky ze zákazů u památných stromů a zvláště chráněných druhů rostlin a živočichů (§ 56 ZOPK)	11	1
Závazné stanovisko k některým činnostem ve zvláště chráněném území dle § 44 odst. 1 a § 12 odst. 2 ZOPK (souhlas k povolení stavby, povolení k nakládání s vodami atd.)	421	10
Souhlas k činnostem vymezeným v bližších ochranných podmínkách (§44b ZOPK)	1	0
Stanovisko dle § 45i zák. č. 114/1992 Sb., o ochraně přírody a krajiny	5	0
Osvědčení živočicha odchovaného v lidské péči (§ 54 odst. 4 ZOPK)	2	
Výjimka ze zákazů u památných stromů a zvláště chráněných druhů rostlin a živočichů (§ 56 ZOPK)	5	1
Náhrada za ztížení zemědělského nebo lesního hospodaření (§ 58 ZOPK)	2	---
Omezení vstupu z důvodu ochrany přírody (§ 64 ZOPK)	1	---
Omezení nebo zákaz činnosti (§ 66 ZOPK)	1	---
Povolení výzkumné činnosti (§ 73 odst. 2 ZOPK)	1	0
Rozhodnutí v odvolacím řízení proti rozhodnutí obecních úřadů	2	---
Souhlas podle § 3 odst. 2 nařízení vlády č. 683/2004 Sb., kterým se vyhlašuje Ptačí oblast Labské pískovce	28	2
Stanovisko v rámci procesu SEA/EIA (dle zák. č. 100/2001 Sb.)	11	---
Stanovisko orgánu ochrany přírody k návrhu územního plánu (dle stavebního zákona)	12	4
Stanovisko orgánu ochrany přírody k návrhu pozemkových úprav (dle zákona č. 139/2002 Sb., o pozemkových úpravách)	6	0
Závazné stanovisko k řízení podle zákona č. 449/2001 Sb., o myslivosti	9	0
Povolení odlovu geograficky nepůvodních živočichů (§ 5 odst. 6 ZOPK)	1	0
Snížení stavu zvěře, povolení výjimky ze zakázaných způsobů lovu §§ 39, 45 zákona č. 449/2001 Sb., o myslivosti	2	0
Vyjádření a sdělení dle § 154 zákona č. 500/2004 Sb., správní řád	181	---
Předběžná informace dle § 139 zákona č. 500/2004 Sb., správní řád	41	---
Souhlas a vyjádření dle § 9 zákona č. 334/1992 Sb., o ochraně ZPF	1	0
Rozhodnutí v pochybnostech dle § 1 odst. 4 zákona č. 334/1992 Sb., o ochraně ZPF	0	---

## **15.2. Pokuty za přestupky a protiprávní jednání**

Na území NP a CHKO LP bylo v roce 2021 stráží přírody uděleno 66 blokových pokut v celkové výši 91 200,-Kč. Většina drobných přestupků byla řešena domluvou.

## **15.3. Stížnosti a petice**

V roce 2021 řešila Správa NP 4 stížnosti:

- Stížnost proti odložení věci
- Stížnost k odvolání dobrovolného strážce
- Stížnost na rozdílné stavební podmínky pro občany – anonymní
- Stížnost na postup správního orgánu a nevhodné chování.

Stížnosti byly přešetřeny v souladu s interní směrnicí Správy NP č. 13, o vyřizování petic, stížností a ostatních podání a podnětů, a správním řádem. Výsledkem prošetření nebylo zjištěno pochybení zaměstnanců ani postupu Správy NP.

## 16. Poskytování informací dle zákona

### 16.1. Výroční zpráva podle zákona č. 106/1999 Sb., o svobodném přístupu k informacím

V souladu s § 18 zákona č. 106/1999 Sb. zaevidovalo kontaktní místo na Správě NP v roce 2021:

počet podaných žádostí o informace podle výše uvedeného zákona	9
počet vydaných rozhodnutí o odmítnutí žádosti	0
počet podaných odvolání proti rozhodnutí	0
opis podstatných částí každého rozsudku soudu ve věci přezkoumání zákonnosti rozhodnutí povinného subjektu o odmítnutí žádosti o poskytnutí informace	Bez soudních řízení
Výčet poskytnutých výhradních licencí	Výhradní licence nebyly poskytnuty
Další informace vztahující se k uplatňování výše uvedeného zákona	-

### 16.2. Informace poskytnuté na základě zákona č. 123/1998 Sb., o právu na informace o životním prostředí

V roce 2021 vyřizovala Správa NP jednu žádost o informace dle výše uvedeného zákona.

Všechny odpovědi na žádosti o informace dle výše uvedených zákonů jsou zveřejněny na internetových stránkách správy NP.

## 17. Ekonomika

Správa NP České Švýcarsko v roce 2021 hospodařila se zlepšeným hospodářským výsledkem ve výši 3,2 mil. Kč.

Stejně jako v uplynulých letech vytvořila rezervu a pěstební činnost ve výši 11,1 mil. Kč (částečně daňově uznatelnou) a nově také rezervu na opravy dlouhodobého majetku ve výši 4,5 mil. Kč., určenou na oprava mostu u Dolského mlýna.

### 17.1. Náklady

Správa NP České Švýcarsko v roce 2021 generovala celkové náklady ve výši 140,25 mil. Kč. Celková výše nákladů je meziročně srovnatelná, ale ve vnitřní struktuře tvoří významný podíl projektu sanace skládky Mezná, který je vidět na SÚ 511 (37 mil. Kč) a nižší náklady na SÚ 518 – Nákup služeb v důsledku omezení těžební činnosti. Vyšší náklady vykázané na SÚ 558 šly na vrub nákupu materiálového vybavení pro redukci početních stavů zvěře a pořízení HW pro systém monitoringu nebezpečných snížení nákladů na SÚ 518 (nákup služeb) korespondovalo s nižším objemem těžeb.

<b>Běžné (neinvestiční) náklady</b>	<b>v Kč</b>
Nákup materiálu (materiál, DDHM, knihy...)	4 064 668
Voda, energie a paliva	975 942
Nákup služeb	33 156 447
Opravy a údržba	42 150 923
Mzdy	26 346 545
Zdravotní a sociální pojištění	8 719 875
Odpisy	9 802 475
DDHM	2 147 530
Ostatní provozní výdaje (cestovné, školení, nájemné, pojištění, paušály, daně a poplatky ...)	6 576 974
Tvorba rezerv	3 705 665
<b>CELKEM</b>	<b>140 248 009</b>

### 17.2. Příjmy

V roce 2021 Správa NP České Švýcarsko realizovala výnosy ve výši 142,91 mil. Kč. Na straně výnosů dochází v roce 2021 sice ke zlepšování realizační ceny za prodej DH, ale vzhledem k útlumu těžeb jsou výnosy z prodeje vlastních výrobků meziročně významně nižší. Snížení vlastních výnosů bylo opět kompenzováno příspěvkem zřizovatele, díky němuž bylo možné pokrýt všechny potřeby organizace. Ve větší míře byly realizovány zejména bezpečnostní těžby s cílem zajistit průchodnost zemí a dostupnost hlavních turistických cílů.

Za zmínku stojí také to, že SNPČŠ obdržela příspěvek ve výši 1,84 mil. Kč od města Sebnitz k zajištění realizace bezpečnostních těžeb v soutěsce Obere Schleuse).

Finanční pozice organizace je velmi dobrá, peněžní fondy jsou plně kryty penězi, celkový zůstatek ve fondech ke konci roku 2021 byl vykázan na úrovni 43 mil. Kč.

<b>VÝNOSY</b>	<b>Kč</b>
Vlastní zdroje, resp. výnosy z vlastní činnosti	11 857 669
z toho výnosy z prodeje vlastních výrobků	7 382 807
z toho výnosy z pronájmu	1 290 958
Dotace a příspěvky	131 022 727
z toho příspěvek (resp. dotace) zřizovatele	75 248 620
z toho PPK	8 499 999
z toho POPFK	4 930 867
z toho ZCHÚ NF	2 200 000
z toho programové financování	1 885 744
z toho ostatní - (OPŽP, NPŽP, projekty, SFZP)	36 422 938
prostředky ze zahraničí	1 834 560
<b>CELKEM</b>	<b>142 907 167</b>

### 17.3. Přehled realizovaných investic EDS-SMVS

<b>Druh investice</b>	<b>Náklady (v Kč)</b>
Rekonstrukce objektu Vysoká Lípa č.p. 14- středisko environmentální výchovy NP České Švýcarsko	921 341,52
Rekonstrukce kempu Mezní Louka	2 177 107,87
Skládka Mezná – PD a sanace	139 150,00
Revitalizace Královomlýnského rybníka	317 020,00
Rekonstrukce přístupu na skalní hrad Šaunštejn	5 825 612,03
Rekonstrukce povrchu lesní cesty Stará Tokáňská	286 700,00
Mariina vyhlídka	2 379 808,32
Pořízení velkoformátového tiskového multifunkčního zařízení (plotr)	381 513,00
Technické a kybernetické zabezpečení serveroven	64 130,00
Obnova zabezpečovacího zařízení v objektu CHKO Labské pískovce	256 354, 84
<b>Celkem</b>	<b>12 748 737,58</b>

## 17.4. Národní a evropské dotační tituly, finanční dary

Program péče o krajinu (PPK)	Náklady v Kč
Opatření směřující k odstranění negativních vlivů - sběr a odvoz odpadu na území NP České Švýcarsko	55 050,00
Likvidace rostlin patřících ke geograficky nepůvodním nebo invazním druhům. Likvidace netýkavky žláznaté, křídlatky japonské, pámelníku bílého, šeríku obecného, dubu červeného a vejmutovky	235 650,00
Zajišťování původního rostlinného materiálu, praktická záchrana zanikajícího genofondu původních druhů -údržba klonového archivu a semenného sadu jedle bělokoré.	117 843,12
Provádění nevýnosných hospodářských opatření, kterými se udržuje žádoucí druhová skladba - pokos lesních louček	135 839,16
Obnova sadbou a podsadbou stanovištně původních MZD a následná ochrana provedených výsadeb stanovištně původních melioračních a zpevňujících dřevin a následná péče o ně.	1 716 640,35
Příprava značení nových klidových území	650 154,60
Obnova a údržba extenzivních ovocných sadů a stromořadí	3 267,00
Bezpečnostní těžby s ponecháním dřevní hmoty v lese	2 088 449,38
Speciální opatření na druhovou ochranu	518 295,90
Speciální opatření na druhovou ochranu-transfery	32 500,00
Zajištění podkladů pro zpracování plánu péče pro MZCHÚ	38 405,60
Údržba informačních tabulí	227 901,10
Likvidace rostlin patřících ke geograficky nepůvodním nebo invazním druhům	299 500,00
Přemisťování populací zvl. chráněných druhů živočichů jako opatření ke zmírnění bariérového efektu silnic (transfery obojživelníků)	94 250,00
Obnova a údržba extenzivních ovocných sadů a stromořadí	175 827,30
Kosení travního porostu s cílem udržení žádoucí druhové skladby a podpory stanoviště zvláště chráněných druhů rostlin a živočichů.	763 836,70
Výřez nežádoucích dřevin	160 006,00
Ochrana výsadeb stanovištně původních melioračních a zpevňujících dřevin - oprava oplocenek a indiv. ochrana	127 709,00
Ošetření památných stromů a významných stromů v krajině	435 609,00
Speciální opatření na druhovou ochranu	593 264,67
Usměrnění návštěvníků	30 000,00
	<b>8 499 998,88</b>

<b>Programové financování Správy nezcizitelného státního majetku v ZCHÚ</b>	<b>Náklady (v Kč)</b>
Údržba, oprava nebo budování komunikací a zařízení neinvestičního charakteru, usměrňujících pohyb návštěvníků 2021	2 200 000,00
<b>Celkem</b>	<b>2 200 000,00</b>
<b>Program Podpora obnovy přirozených funkcí krajiny (POPFK)</b>	<b>Náklady (v Kč)</b>
Strategie a vyhodnocení managementu invazních druhů rostlin v CHKO Labské pískovce a NP České Švýcarsko	290 000,00
Monitoring vybraných druhů a lokalit na území NP České Švýcarsko a CHKO Labské pískovce	492 168,94
Vyhodnocení prehist.a histor.změn les.porostů	270 000,00
Ochrana krajinného rázu obcí a jejich krajinného rámce na území NP České Švýcarsko a CHKO Labské pískovce	520 300,00
Pasportizace starých skládek na území NP České Švýcarsko a CHKO Labské pískovce	119 790,00
Entomologický monitoring vybraných stanovišť v NP České Švýcarsko	51 208,00
Inventarizační průzkum skalních svahů Hřenska a pasportizace vysokozátěžových bariér	165 741,00
Početní stavy zvěře a jejich vliv na území NP a CHKO	337 840,00
Sledování mikroklimatu a monitoring vegetace v NP České Švýcarsko (2021-2023)	150 000,00
Geofyzikální průzkum štoly pod Ptačím vrchem	47 964,00
Hydrozoologický průzkum Olešského rybníka	161 750,00
Revitalizace území staré skládky v k.ú.Mezná u Hřenska	2 150 000,00
Monitoring fauny na území NP České Švýcarsko	174 105,00
<b>Celkem</b>	<b>4 930 866,94</b>
<b>Operační program životní prostředí (OPŽP)</b>	<b>Náklady (v Kč)</b>
Úpravy druhové skladby lesních ekosystémů-prořezávky a výřezy	2 123 853,71
Odstranění nepůvodních druhů z lesních porostů	278 179,00
Revitalizace území staré skládky v k.ú.Mezná	32 700 356,97
<b>Celkem</b>	<b>35 102 389,68</b>
<b>Program podpory obcí v regionech národních parků</b>	<b>Náklady (v Kč)</b>
Plšíkova učebna - EVVO v NP České Švýcarsko	317 964,00
Škola národního parku	275 836,26
<b>Celkem</b>	<b>593 800,26</b>
<b>Národní program životní prostředí (NPŽP)</b>	<b>Náklady (v Kč)</b>
Výkupy pozemků v ZCHÚ	731 067,00
<b>Celkem</b>	<b>731 067,00</b>
<b>Ministerstvo zemědělství, Národní agentura pro zemědělský výzkum</b>	<b>Náklady (v Kč)</b>
Monitoring stavu a vývoje souší po kůrovcové kalamitě (QK21010435)	490 000,00
<b>Celkem</b>	<b>490 000,00</b>

<b>Technologická agentura České republiky</b>	<b>Náklady (v Kč)</b>
Výzkum a ochrana genetické diverzity cenných zbytkových populací smrku ztepilého v souvislosti s adaptací na zvýšenou extremitu klimatu (SS01020260)	231 250,00
<b>Celkem</b>	<b>231 250,00</b>

## 17.5. Finanční dary přijaté do rezervního fondu

<b>Finanční dary přijaté do rezervního fondu</b>	
<b>Stillking Films, s.r.o., Praha</b> Pěstování sazenic po kůrovcové kalamitě	20 000
<b>CHART FEROX, a.s., Děčín</b> Výsadba a ochrana 2.000 kusů dřevin	120 000
<b>Stillking Features, s.r.o., Praha</b> Aktivity spojené s ochranou přírody a environmentálním vzděláváním	65 000
<b>PAAL s.r.o., Praha</b> Aktivity spojené s posláním Národního parku České Švýcarsko	100 000
<b>Celkem</b>	<b>305 000</b>

## 17.6. Majetek

### Spravovaný majetek

<b>Dlouhodobý hmotný majetek</b>	<b>Hodnota majetku (v Kč)</b>
Samostatné movité věci	33 394 577,13
Drobný dlouhodobý hmotný majetek	26 708 201,45
Stavby	366 481 116,-
Nedokončený dlouhodobý hmotný majetek	16 009 527,31
Pozemky	336 788 890,38
<b>Dlouhodobý nehmotný majetek</b>	
Drobný dlouhodobý nehmotný majetek	1 596 442,25
Dlouhodobý nehmotný majetek	6 159 352,50
Software	3 609 871,26
Nedokončený dlouhodobý nehmotný majetek	362 963,70
<b>Hodnota majetku celkem</b>	<b>791 110 941,98</b>



## 17.7. Převody a nákupy nemovitého majetku

Bezúplatné nabytí		
k. ú. Kamenická Nová Víska	p. p. č. 341/2	10 113,-
k. ú. Kamenická Nová Víska	p. p. č. 374/2	730,-
Nákup nemovitostí		
k. ú. Kopec - výkup	p. p. č. 78	289 652,-
k. ú. Kopec - výkup	p. p. č. 79/1	33 582,-
k. ú. Kopec - výkup	p. p. č. 452	20 126,-
k. ú. Janov u Hřenska - směna	p. p. č. 474/2 díl "d"	49 677,-
k. ú. Janov u Hřenska - směna	p. p. č. 474/6	68 473,-
k. ú. Růžová - výkup	p. p. č. 2941	343 647,50
k. ú. Vysoká Lípa - výkup	p. p. č. 43/4	44 060,-
Bezúplatný převod nemovitostí na Úřad pro zastupování státu ve věcech majetkových		
k. ú. Hřensko	Dům č.p. 89	2 427 866,30
k. ú. Hřensko	Stavba IC u č.p. 89	1 426 984,50
k. ú. Hřensko	Zateplená kůlna u č.p. 89	325 221,60
k. ú. Hřensko	p. p. č. 207/2	8 758,77
k. ú. Hřensko	p. p. č. 208/2	33 530,-
k. ú. Hřensko	st. p. č. 97	94 886,63
k. ú. Hřensko	st. p. č. 177	17 176,25
k. ú. Hřensko	p. p. č. 207/3	6 029,25
k. ú. Hřensko	p. p. č. 207/5	156,-
k. ú. Krásná Lípa	p. p. č. 2385/38	1 176,26
k. ú. Rynartice	p. p. č. 780/3	792,82
k. ú. Rynartice	p. p. č. 780/4	45,74

**Prodej nemovitostí**

k. ú. Janov u Hřenska - směna p. p. č. 474/2 díl "b"

1782,20

Pozn.: hodnoty majetku jsou uvedeny dle účetní evidence

**17.8. Veřejné zakázky**

Správa NP používá od 1.7.2018 profil zadavatele <https://nen.nipez.cz/profil/ceskesvycarsko>.

V roce 2021 vyhlásila Správa NP na Věstníku veřejných zakázek šest veřejných zakázek, z čehož jedna byla zrušena.

Kritériem pro výběr nejvýhodnější nabídky byla ve všech případech nejnižší nabídková cena.

Dále Správa NP vyhlásila na profilu zadavatele 9 veřejných zakázek malého rozsahu, z toho jedna zakázka byla zrušena a jedna nebyla zadána. Ve všech případech byla kritériem nejnižší nabídková cena. Na elektronickém tržišti nebyly vyhlášeny žádné zakázky.

**Přehled veřejných zakázek v režimu zákona 134/2016 Sb., o zadávání veřejných zakázek, je uveden v následující tabulce:**

Název veřejné zakázky	Předpokládaná hodnota (v Kč bez DPH)	Vysoutěžená hodnota (v Kč bez DPH)	Zdroj financování	Předmět veřejné zakázky
Rekonstrukce přístupu na skalní hrad Šaunštejn	8 587 399,42	7 294 178,66	Státní rozpočet	Kompletní rekonstrukce přístupu a vyhlídkových plošin.
Těžební činnost na území NPCŠ v roce 2021-2022	7 214 350,00	7 084 605,00	Státní rozpočet	Těžba dřeva JMP, odvětvění, přibližování vyvážecí soupravou, traktorem
Zajištění provozování informačních středisek NP České Švýcarsko v letech 2021-2023	2 959 242,00	2 870 868,00	Státní rozpočet	Provoz IC Jetřichovice a Saula v letech 2021-2023
Rekonstrukce kempu Mezní Louka I.etapa – demolice a terénní úpravy	6 536 860,13	1 905 062,08	Státní rozpočet	Demolice chatek a následné terénní úpravy
Výsadba a ochrana původních druhů dřevin na území NP České Švýcarsko OPŽP	2 907 534,00			ZRUŠENO
Výsadba a ochrana původních druhů dřevin na území NP České Švýcarsko OPŽP	2 907 534,00	4 784 774,50	OPŽP	Výsadba obalovaných a prostokořenných sazenic a jejich ochrana – oplocenky, oplůtky

**Přehled veřejných zakázek malého rozsahu zadávaných přes profil zadavatele je uveden v následující tabulce:**

Název veřejné zakázky	Předpokládaná hodnota (v Kč bez DPH)	Vysoutěžená hodnota (v Kč bez DPH)	Zdroj financování	Předmět veřejné zakázky
Zajištění úklidových služeb v budově Správy NP Krásná Lípa, Pražská 457/52 v letech 2022-2023	650 000,-	636 000,-	Státní rozpočet	Zajištění pravidelného úklidu kanceláří, chodeb, sociálního zařízení, inspekčních pokojů a ostatních prostor na adrese Pražská 457/52, Krásná Lípa
Sanace skalních masivů-Rekonstrukce přístupu na skalní hrad Šaunštejn	1 040 210,45	787 483,40	Státní rozpočet	Svržení nestabilních částí skalního svahu, očištění svahu, provedení kotvení, osazení monitoringu
Odstranění geograficky nepůvodních druhů dřevin z lesních porostů - OPŽP	1 419 020,00	1 197 330,00	OPŽP	Kácení a kroužkování modřínu, vejmutovky, douglasky a kácení a kroužkování pomocí horolezecké techniky
Oprava stezky ozdravovna Jetřichovice	740 000,00	728 200,00	Státní rozpočet	Výměna dřevěných stupňů za kamenné v celkovém počtu 126 ks; ruční transport cca 700 ks kamene
Úprava interiéru vstupní haly objektu CHK0 Labské pískovce	419 000,00			ZRUŠENO
Úprava interiéru vstupní haly objektu CHK0 Labské pískovce	419 000,00	444 733,99	Státní rozpočet	Stavební úpravy vstupní haly (rekonstrukce elektro, konstrukce ze SDK, truhlářské práce, oprava podlah...)
Opravy objektů Správy NPČS 2021	1 035 000,00	1 348 816,89	Státní rozpočet	Opravy objektů Správy NP ČS:Krásná Lípa, Tokáň č.p.127, Rynartice č.p.39, Jetřichovice č.p.91, Mezná č.p.82, Hřensko č.p.122
Přiblížení nebezpečných stromů vrtulníkem v soutěsce řeky Křinice	1 350 000,00	1 350 000,00	Státní rozpočet	Přiblížení nebezpečných 100 ks stromů vrtulníkem v soutěsce křinice
Likvidace nebezpečných stromů v okolí vysokozátěžových bariér ve Hřensku	550 000,00		NEBYLA ZADÁNA	Kácení a likvidace 55 ks nebezpečných stromů v okolí vysokozátěžových bariér ve Hřensku

**Přehled veřejných zakázek malého rozsahu zadávaných přes e-tržiště je uveden v následující tabulce:**

Název veřejné zakázky	Předpokládaná hodnota (v Kč bez DPH)	Vysoutěžená hodnota (v Kč bez DPH)	Zdroj financování	Předmět veřejné zakázky
---	---	---	---	---

V roce 2021 nebyly přes e-tržiště zadány žádné zakázky.

## 18. Personalistika

### 18.1. Přehled stavu zaměstnanců Správy NP v průběhu roku 2021

Měsíc	I	II	III	IV	V	VI	VII	VIII	IX	X	XI	XII
Počet zaměstnanců HPP	56	56	56	56	56	56	56	56	56	56	56	56
Dohoda o provedení práce, pracovní činnosti	3	5	5	4	4	5	8	26	6	5	4	4
Dohoda o provedení práce, pracovní činnosti - SFŽP	2	3	3	3	3	0	0	2	2	2	2	0

**Průměrný roční přepočtený počet zaměstnanců 54,04.**

### 18.2. Školení a vzdělávání zaměstnanců

#### Školení

V průběhu roku jsou zaměstnanci vysíláni na školení za účelem prohloubení znalostí. Jedná se zejména o školení v oblasti nových či novelizovaných právních předpisů.

V roce 2021 byl jeden zaměstnanec přijat do pracovního poměru a absolvoval vstupní vzdělávání, čtyři zaměstnanci pracovní poměr ukončili.

#### Jazykové vzdělávání

Za účelem prohloubení a udržení úrovně jazykových znalostí byly pořádány kurzy angličtiny pro 2 skupiny zaměstnanců a kurz němčiny rovněž pro 2 skupiny zaměstnanců.

## **19. Kontrolní činnost**

### **19.1. Vnitřní kontroly**

Vnitřní kontrolní systém zavedený v organizaci SNP ČŠ zahrnuje řídicí kontrolu vykonávanou odpovědnými vedoucími zaměstnanci. Vzhledem k malé pravděpodobnosti nepřiměřených rizik při hospodaření s veřejnými prostředky nebyl u SNP ČŠ zřízen útvar interního auditu. Jeho funkce je nahrazena výkonem veřejnosprávní kontroly vykonávané Ministerstvem životního prostředí.

Vnitřní kontrolní systém, resp. řídicí kontrolu upravuje vnitřní směrnice SNP ČŠ o finanční kontrole. Tato směrnice upravuje schvalovací postupy při uzavírání smluv, nákupu za hotové, vystavování objednávek apod. Směrnice také stanovuje odpovědnost vedoucích zaměstnanců při výkonu řídicí kontroly. Další odpovědnosti zaměstnanců pak stanovují ostatní vnitřní předpisy, zejména organizační řád.

SNP ČŠ má vnitřní směrnici ošetřenu také oblast zadávání veřejných zakázek. Účelem a hlavním cílem této směrnice je dodržení hospodárného, efektivního a účelného nakládání s veřejnými finančními prostředky a dodržení zásad transparentnosti, rovného zacházení a zákazu diskriminace.

Plánem kontrolní činnosti, který byl vypracován na základě Analýzy rizik, bylo na rok 2021 naplánováno 28 typů kontrolních akcí. Jednalo se nejen o finanční kontroly, resp. průběžné a následné kontroly ve smyslu zákona o finanční kontrole, ale také o kontroly odborných činností, prováděných SNP ČŠ i kontroly plnění zákonných povinností třetích osob.

Provedenými kontrolami nebyly zjištěny žádné zásadní nedostatky ani žádná závažná zjištění ve smyslu § 22 odst. 6 zákona č. 320/2001 Sb., o finanční kontrole.

## 19.2. Externí kontroly

V roce 2021 byly u Správy Národního parku České Švýcarsko provedeny níže uvedené externí kontroly. Na základě vykonaných kontrol nebyly Správě NP uloženy žádné odvody za porušení rozpočtové kázně, ani jiné sankce podle zvláštních právních předpisů.

Veřejnosprávní kontrola MŽP byla zaměřena na oblast zadávání veřejných zakázek a prověření vnitřního kontrolního systému se zaměřením na nový elektronický způsob schvalování smluv a objednávek. Kontrolou bylo zjištěno drobné pochybení v oblasti zadávání veřejných zakázek, které ale nemělo vliv na průběh ani výsledek kontrolované veřejné zakázky. V oblasti elektronického schvalování smluv a objednávek bylo konstatováno, že nastavený proces je v souladu s požadavky zákona o finanční kontrole, nicméně se, za účelem zvýšení účinnosti vnitřního kontrolního systému, doporučuje úprava funkcionalit informačního systému SEIWIN, v němž elektronické schvalování probíhá. Tyto úpravy funkcionalit je nezbytné řešit s dodavatelem informačního systému SEIWIN.

Datum kontroly	Kontrolní orgán	Předmět kontroly	Výsledek kontroly	Nápravná opatření
18.5.	Krajská hygienická stanice Ústeckého kraje	plnění povinností stanovených mimořádnými opatřeními ministerstva zdravotnictví (COVID -19)	nebyly zjištěny nedostatky	nestanovena
7.6. 16.6.	– MŽP	kontrola veřejných zakázek, prověření vnitřního kontrolního systému	nebyly zjištěny žádné významné nedostatky	bez nápravných opatření Stanovena byla pouze doporučení ke zvýšení účinnosti vnitřního kontrolního systému

## 20. Publikační činnost

### 20.1. Odborné články

- Brejcha J., Kodejš K., **Benda P.**, Jablonski D., Holer T., Chmelař J., et Moravec J. (2021): Variabilita barevného vzoru a genetické diverzity *Salamandra salamandra* (Caudata: Salamandridae) v České republice. *Journal of Vertebrate Biology* 70 (2), 21016: 1-12.

### 20.2. Popularizační články

- **Benda P.** (2021): Bobr v soutěskách? Ano! České Švýcarsko - zpravodaj Správy NP České Švýcarsko, 20/1: 18.
- **Benda P.** (2021): Čáp černý-report XX. Zpravodaj Ornitologického klubu při Labských pískovcích, 17, Krásná Lípa: 11-12.
- **Benda P.** (2021): První prokázané hnízdění husy labutí v České republice. Zpravodaj Ornitologického klubu při Labských pískovcích, 17, Krásná Lípa: 25.
- **Benda P.** & Slánská E. (2021): První rozmnožování vlků v Českém Švýcarsku. České Švýcarsko - zpravodaj Správy NP České Švýcarsko, 20/2: 3.
- **Benda P.** (2021): Výsledky monitoringu vybraných druhů ptáků v Ptačí oblasti Labské pískovce v roce 2021. České Švýcarsko - zpravodaj Správy NP České Švýcarsko, 20/2: 7.
- **Benda P.** (2021): Výsledky monitoringu vybraných druhů ptáků v Ptačí oblasti Labské pískovce. Zpravodaj Ornitologického klubu při Labských pískovcích, 17, Krásná Lípa: 5-10.
- **Benda P.** & **Sojka V.** (2021): Hnízdily v letošním roce kavky obecné v kaňonu Labe? Zpravodaj Ornitologického klubu při Labských pískovcích, 17, Krásná Lípa: 36.
- Strejček J., **Blažej L.**, Trýzna M., Škoda R. & Bauer P. (2020): Fytofágní brouci Labských pískovců (Coleoptera: Chrysomeloidea, Curculionoidea). *Phytophagous beetles of the Elbe Sandstones (Coleoptera: Chrysomeloidea, Curculionoidea)*. Sborník Severočeského Muzea, Přírodní Vědy 38: 63-201.
- Škoda R., **Blažej L.** & **Vébrová D.** (2021): Příspěvek k poznání nosatcovitých brouků (Coleoptera: Curculionoidea) inverzních roklí Českého Švýcarska (severní Čechy). (Knowledge of weevils (Coleoptera: Curculionoidea) of climatic inversion ravines of the Bohemian Switzerland (Northern Bohemia)). *Bezděz* 30: 127-156.
- **Blažej L.** (2021): Bibliografie Miroslava Plekance za léta 1995-2020. pp. 396-398. In. Havránek P.: Miroslav Plekanec 1943-2020. *Bezděz* 30: 393-398.
- **Blažej L.** (2021): Pár slov k významnému geologovi severu Čech. K památce Miroslava Plekance (1943-2020). *Mandava*, Sborník KPMV (Varnsdorf): ??? pp.
- Batelka J., Brůha P., **Blažej L.** & Horák J. (2021): Nové a zajímavé nálezy xylomycetofágních druhů čeledi Mordellidae z Čech (Coleoptera). New and interesting records of xylomycetophagous species of the family Mordellidae in Bohemia (Coleoptera). *Klapalekiana* 57: 209-218.
- **Bauer P.**, **Blažej L.** & **Marková I.** (2021): Přírodní rezervace Pekelský důl. České Švýcarsko, Zpravodaj Správy národního parku 20/1: 24-25.
- **Blažej L.** & **Vébrová D.** (eds) (2021): Monitoring vývoje společenstva hmyzu disturbovaných porostů smrku po kůrovcové gradaci v NP České Švýcarsko se zaměřením na rašelinné a podmáčené smrčiny. (Monitoring of the development of the insect community of disturbed spruce stands after barkbeetle gradation in the Bohemian Switzerland National Park with a focus on bog and waterlogged spruce forests). Unpublished manuscript. Deposited in: Správa Národního parku České



Švýcarsko, Krásná Lípa, 68 pp.

- Škoda R. & **Blažej L.** (2021): Nosatcovití brouci (Coleoptera: Curculionoidea) nelesních písčitých stanovišť okresu Česká Lípa (severní Čechy). Weevils (Coleoptera: Curculionoidea) of non-forest sandy habitats in the Česká Lípa district (northern Bohemia, Czech Republic). Sborník Severočeského Muzea, Přírodní Vědy 39: 167–204.
- **Blažej L.**, Brůha P., Mertlík J., Moravec P., Petrželka M., Průša M., Vonička P. & Zúber M. (2021): Nálezy tří vzácných druhů saproxylických brouků v severních Čechách (Coleoptera: Buprestidae, Prostomidae a Lophocateridae). Records of three rare species of saproxylic beetles in northern Bohemia, Czech Republic (Coleoptera: Buprestidae, Prostomidae and Lophocateridae). Sborník Severočeského Muzea, Přírodní Vědy 39: 205–216.
- Brůha P., Michalega M. & **Blažej L.** (2021): Monitoring saproxylických brouků (Coleoptera) Českého Švýcarska. Monitoring of saproxylic beetles (Coleoptera) of Bohemian Switzerland. Unpublished manuscript. Deposited in: Správa Národního parku České Švýcarsko, Krásná Lípa, 48 pp.
- **Blažej L.** (2021): Ještě je můžeme vidět. Dřevní brouk *Prostomis mandibularis*. [We can still see them. Wood beetle *Prostomis mandibularis*]. České Švýcarsko – Zpravodaj Správy Národního Parku České Švýcarsko (Krásná Lípa) 20 (1): 6.
- **Blažej L.** (2021): Žije nám tu zmije. Propagační materiál, Vlastivědné muzeum a galerie v České Lípě, 2 pp.
- Chvalkovský J., Smolková V. & **Blažej L.** (2022): Českolipský entomolog Ludvík Kašpar osmdesátiletý. Bezděz 31: in praep.
- Škoda R. & **Blažej L.** (2022): Příspěvek k poznání nosatců (Coleoptera: Curculionoidea) vybraných vřesovišť Labských pískovců. (On the occurrence of weevils (Coleoptera: Curculionoidea) of selected heathlands of Elbe sandstones (Northern Bohemia)). Bezděz 31: in praep.
- Petrželka M., **Blažej L.**, Chvalkovský J., Kadlec J., Klapka L., Klapka V., Vonička P., Všetečka J. & Zúber M. (2022): Významné nálezy krasvů (Coleoptera: Buprestidae) na Českolipsku. (Significant records of jewel beetles (Coleoptera: Buprestidae) in the Česká Lípa district (northern Bohemia)). Bezděz 31: in praep.
- Boura D. Půlpán M. & **Rybář M.** (2021): Monitoring kormoránů velkých na nocovištích během zimní sezóny 2020-2021 v úseku dolního Labe. Zpravodaj Ornitologického klubu při Labských pískovcích, 17, Krásná Lípa: 15-16.
- **Härtel H.**, Bauer P., Brabec J., Gillová L., Jongepierová I. et Štech M. (2021): Rostlina roku: vstavač kukačka. Botanika 2021/1: 21-25.
- **Holešinská J.** (2021): Ptáci v nouzi – jak postupovat? Zpravodaj Ornitologického klubu při Labských pískovcích, 17, Krásná Lípa: 47.
- Horyna M. (2021): Dodatek k mapování strakapouda malého v Ptačí oblasti Labské pískovce v roce 2021. Zpravodaj Ornitologického klubu při Labských pískovcích, 16, Krásná Lípa: 33-34.
- Horyna M. (2021): Konipas luční severoevropský. Zpravodaj Ornitologického klubu při Labských pískovcích, 17, Krásná Lípa: 35.
- Horyna M. (2021): Skřivan lesní v Českém Švýcarsku v roce 2021. Zpravodaj Ornitologického klubu při Labských pískovcích, 17, Krásná Lípa: 30-31.
- Horyna M. (2021): Vodouš bahenní v CHKO Labské pískovce. Zpravodaj Ornitologického klubu při Labských pískovcích, 17, Krásná Lípa: 37.
- **Lobotka J.** (2021): Havrani polní v Rumburku v roce 2021. Zpravodaj Ornitologického klubu při Labských pískovcích, 17, Krásná Lípa: 29.
- **Sojka V.** (2021): Čáp a žížala. Zpravodaj Ornitologického klubu při Labských pískovcích, 17, Krásná Lípa: 31.
- **Sojka V.** (2021): Jejich příběhy. Zpravodaj Ornitologického klubu při Labských

pískovcích, 17, Krásná Lípa: 45.

### **20.3. Manuskripty**

- bez záznamu

### **20.4. Odborná literatura**

- bez záznamu

## **21. Sponzoři a partneři Správy NP**

V roce 2021 naši činnost finančně podpořily tyto subjekty:

- **Stilking Films, s.r.o., Praha** – Pěstování sazenic po kůrovcové kalamitě
- **CHART FEROX, a.s., Děčín** - Výsadba a ochrana 2.000 kusů dřevin
- **Stilking Features, s.r.o., Praha** - Aktivity spojené s ochranou přírody a environmentálním vzděláváním
- **PAAL s.r.o., Praha** - Aktivity spojené s posláním Národního parku České Švýcarsko
- **GetBizDone s.r.o.** - spolupráce v oblasti marketingu, brandingů a fundraisingu (e-shop)

**Všem sponzorům a partnerům za jejich podporu velmi děkujeme.**

**Tiráž:**

SPRÁVA NÁRODNÍHO PARKU ČESKÉ ŠVÝCARSKO

ROČENKA 2021

Vydala Správa Národního parku České Švýcarsko

Text: kolektiv zaměstnanců Správy NP

Fotografie: archiv Správy NP

Redakce a grafické zpracování: Tomáš Salov

Tisk: pouze v elektronické podobě

Kontakt: Správa NP České Švýcarsko, Pražská 457/52, 407 46 Krásná Lípa,  
tel: 412 354 050, e-mail: [n.park@npcs.cz](mailto:n.park@npcs.cz)

Elektronická verze ročenky k dispozici na: [www.npcs.cz](http://www.npcs.cz)

© Správa NP České Švýcarsko 2022

**NEPRODEJNÉ**