

# Ptačí

# kriminalita

Co dělat v terénu při podezření na trávení, zástřel, nelegální past...

Česká společnost ornitologická 2021



Ministerstvo životního prostředí



## Pro koho a k čemu je tato příručka

Smyslem publikace je poskytnout jasný a srozumitelný návod, jak poznat ptačí kriminalitu v přírodě a jak se v případě nálezu zachovat. Příručka je určena všem milovníkům přírody, ornitologům, ptáčkářům, ale i lidem, kteří do přírody chodí za jiným účelem. S otráveným nebo zastřeleným dravcem se může setkat kdokoli, od pejskařů po skautské oddíly. Při své práci ji mohou využívat orgány činné v trestním řízení i pracovníci státní ochrany přírody nebo záchranných stanic.

## Ptačí kriminalita v Česku

Ač se to zdá v 21. století podivným, stále se v přírodě setkáváme s projevy ptačí kriminality, včetně tak barbarských věcí, jako je pokládání otrávených návnad nebo želez. Trávení je dokonce zdaleka nejrozšířenějším typem ptačí kriminality. Takovouto krutou smrtí u nás uhynou stovky dravých ptáků ročně, a nevyhýbá se ani těm nejvzácnějším druhům. ČSO v posledních letech předává policii několik desítek případů ročně a první rozsudky ukazují, že společnost páchání této trestné činnosti nebude dále tolerovat.

## Co hrozí pachatelům?

Pronásledování ptáků je podle okolností vždy přestupkem a často i trestným činem. Podle okolností hrozí pachatelům

vysoké pokuty nebo i několikaleté vězení. V úvahu připadají trestné činy týraní zvířat, neoprávněného nakládání s chráněnými volně žijícími živočichy, pytláctví a v případě trávení i přechovávání omamné a psychotropní látky a jedu (§§ 302, 299, 304 a 284 trestního zákoníku).

## PannonEagle Life

Tato publikace vznikla s podporou Evropské unie, projektu PannonEagle Life (LIFE15 NAT/HU/000902), a Ministerstva životního prostředí. Obsah publikace nemusí vyjadřovat názor donorů.

**PannonEagle Life** je mezinárodním projektem s cílem ochrany orlů královských a rarohů v panonské oblasti před člověkem způsobenou úmrtností. Běží v letech 2016 až 2022. Díky projektu vznikla v ČSO „psi jednotka“, která prohledává informace od veřejnosti, vyhledává v terénu otrávené ptáky a návnady a zjištěné skutečnosti předává policii. Při snaze o potírání ptačí kriminality se zabývá všemi jejími projevy, bez ohledu na postižený druh. Nedílnou součástí této činnosti je i poradenství pro veřejnost.

[www.imperialeagle.eu](http://www.imperialeagle.eu)

**Autoři:** Klára Hlubočká, Zdeněk Vermouzek  
**Autoři fotografií:** Archiv ČSO, Gašpar Čamlík, Ivana Hancvenclová, Václav Hlaváč, David Horal, Klára Hlubočká, Olga Krejčířová, Jana Nováková, Karel Makoň, Martin Šálek.

**Foto na titulní straně:** orel královský, Birdlife Europe

**Grafická úprava a sazba:** Jiří Kaláček  
**Tisk:** Grafotechna s.r.o., Praha  
Vydala Česká společnost ornitologická,  
Praha 2021

ISBN: 978-80-87572-58-0 (PDF)  
[www.birdlife.cz/volna-kridla](http://www.birdlife.cz/volna-kridla)



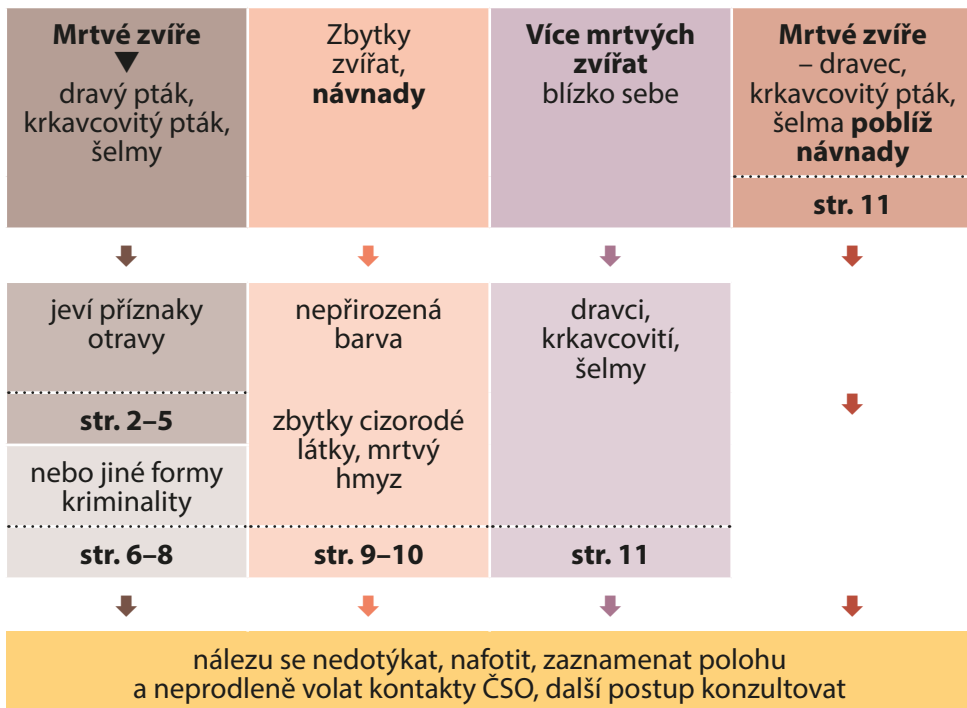
# Jak postupovat při nálezu

Policie ČR má povinnost věc šetřit, pokud existuje důvodné podezření na spáchání trestného činu. Pokud jste si jistí tím, co jste našli, ohlaste nález přímo policii na čísle **158**. Vždy v takovém případě dejte vědět i ČSO. Pokud si zcela jistí nejste, postupujte podle návodu na této straně:

Zraněné nebo nemocné **živé zvíře**



kontaktovat nejbližší záchranou stanici pro divoce žijící zvířata  
**www.zvirevnouzi.cz** nebo aplikace **Zvíře v nouzi**,  
postupovat dle pokynů pracovníků záchrané stanice



## Příznaky otravy u ptáků

poloha vleže na břiše nebo na zádech s poloroztaženými křídly, křečovitě sevřené pařáty, hlava zvrácená dozadu nebo pod břicho...



*Poloha vleže na břiše nebo na zádech s poloroztaženými křídly*



*Poloha na zádech*





*Poloha vleže na břiše*



*Poloha na zádech, křehovitě sevřené pařáty, hlava zvrácená dozadu*



## Příznaky otravy u ptáků – II

...zbytky potravy v zobáku nebo v pařátech.  
Někdy pařáty v křeči se sevřenou hlinou, zobák špinavý od hlíny, mrtvý hmyz v blízkosti kadáveru.



*Zbytky potravy v zobáku*



*Mrtvý hmyz na kadáveru*

## Příznaky otravy u šelem

poloha vleže na boku, končetiny křečovitě natažené, rozevřená tlama, někdy hlava zvrácená dozadu, v okolí patrné známky hrabání, mrtvý hmyz v blízkosti kadáveru.



*Končetiny a ocas křečovitě natažené, rozevřená tlama*



*Tělo na boku v křeči*



## Jiné formy kriminality

nelegální zacházení s volně žijícími živočichy – nastražená železa, jestřábí koše, pasti s živou návnadou uvnitř.



*Káně v železech*



*Různé typy jestřábích košů  
a pastí s živou návnadou uvnitř*



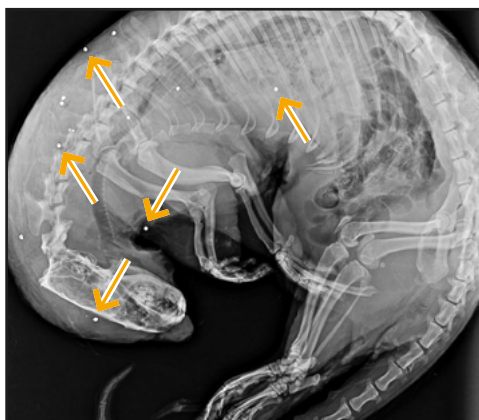
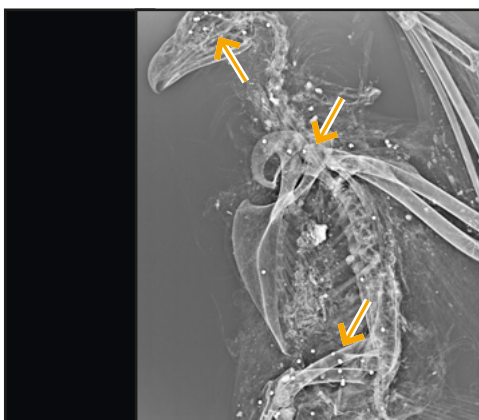


*Další typy jestřábích košů a pastí  
s živou návnadou uvnitř*



# Ptáci, vydry, bobři – zástřely

Znaky zástřelu – otevřená rána pravidelného tvaru, na těle patrné stopy krve, u ptáků přestřelená pera nebo kosti v křídle nebo v ocasu.



RTG snímek s broky v těle

RTG snímek s broky v těle



## Návnada může být prakticky cokoliv

Kusy zvířat, celá mrtvá zvířata, vývrhy, zbytky ryb, vejce, někdy kombinace více druhů na hromadě. Někdy je návnada připevněná, aby ji zvíře nemohlo odnést – připíchnutá klackem, přivázaná ke kolíku, připevněná na balíku slámy.



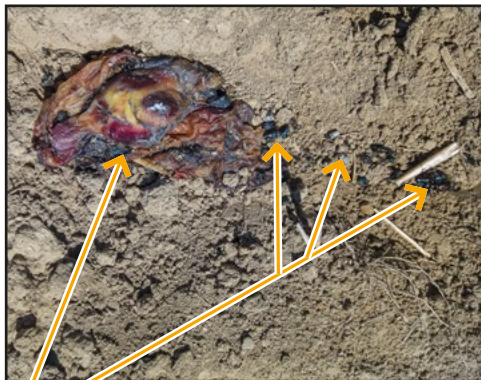
*Návnada přivázaná za pařáty provázkem ke kolíku*



*Bažant přivázaný drátem na vrch balíku*

# Znaky otrávené návnady

Mrtvý hmyz a jeho vývojová stadia na návnadě a v okolí, nepřírozená barva, zbytky cizorodých látek (prášek, granule), vejce s vpichem buď zakápnutým voskem nebo přelepeným izolepou. Umístění vajec tam, kde by je slepice těžko snesla, většinou uprostřed pole nebo v roští dál od obydlených stavení.



○ mrtvý hmyz na návnadě a v jejím okolí



○ typické fialové zbarvení toxické látky karbofuranu v položené návnadě (lze ji poznat na první pohled)



○ nepřírozená barva vnitřku vejce, dírka zalepená izolepou

## Nejčastější místa nálezu návnad na divoká zvířata

Poblíž opuštěné polní cesty dál od obydlí, poblíž hnojišť v polích, uprostřed pole či louky, na hrázi rybníku a v jeho blízkosti, podél potoka vytékajícího z menšího rybníku.



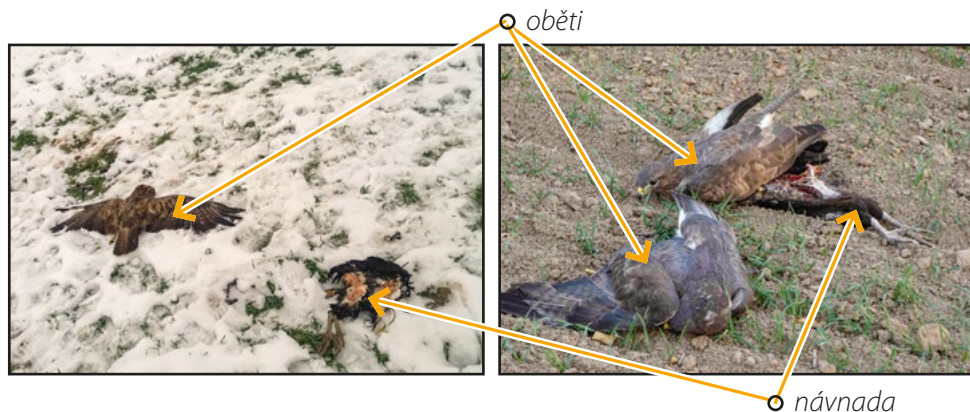
# Karbofuran

Působí velice rychle, otrávená zvířata lze nalézt ve vzdálenostech od několika metrů po několik desítek metrů od sebe. Karbofuran zabíjí až čtyři živočichy v řadě, lze tak nalézt zvířata, která se otrávila pozřením části jiného otráveného živočicha.



*Luňák červený se otrávil pozřením části krkavce, který sežral otrávené vejce*

**Karbofuran** zabíjí velice rychle, často lze nalézt mrtvé zvíře, hlavně ptáky, přímo na návnadě nebo v její bezprostřední blízkosti. Savci někdy od návnady odejdou na větší vzdálenost, v závislosti na množství požitého jedu.



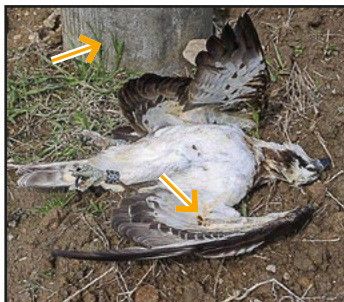
# Co není ptačí kriminalita

Někdy v přírodě naleznete uhynulého ptáka, u nějž je příčina úhynu jiná. Jedná se nejčastěji o úrazy elektrickým proudem **(1)**, srážku s dopravním prostředkem **(2)**, náraz do překážky **(3)** nebo o následek choroby **(4)**. Tyto případy vyfoťte a запиšte do databáze **AVIF**. Nezapomeňte uvést příčinu úhynu či zranění v poli Aktivita.

[www.birds.cz](http://www.birds.cz) nebo mobilní aplikace **Avif Mobile**



*Pozice nálezu blízko vedení*



*Pozice nálezu blízko vedení*

**(1) úrazy na nezabezpečených sloupech elektrického vedení** – pozice nálezu v blízkosti elektrického vedení, popálené peří, spáleniny nebo změněná barva kůže na pařátech na vstupu a výstupu elektrického výboje.



*Spáleniny, změněná barva kůže*



*Popálené peří*



*Nález poblíž silnice nebo železnice*



*Nález poblíž silnice nebo železnice*

**(2) srážky s dopravními prostředky** – pozice nálezu poblíž cest a železnic, často viditelná zranění spojená s krvácením či destrukcí těla.



**(3) nárazy do překážek** – pozice nálezu poblíž překážky (skleněná stěna, most, plot apod.), místa netypická pro kladení otrávených návnad, většinou v blízkosti lidských sídlišť, či uvnitř měst či obcí, absence návnady a jiných mrtvých zvířat poblíž nálezu.



*Krahujec narazil do skleněné stěny.*



**(4) choroby** – úhyny bez viditelné příčiny, ptáci před úhynem načepýřeni a apatičtí, často i víc ptáků v několika dnech, často poblíž krmítek

Postup a hlášení: [birdlife.cz/choroby](http://birdlife.cz/choroby)

Pokud si nejste jisti s vyhodnocením svého nálezu, vyfotťe jej, poznamenejte polohu a pošlete ke konzultaci na kontakty ČSO.

## Obecné pokyny a postup na místě nálezu:

- ☛ Nacházíte se na místě činu, chovejte se podle toho. Na místě se zdržte jen nezbytně dlouhou dobu pro provedení záznamu, pak jej co nejdříve chraňte do předání kompetentním osobám před znehodnocením. Minimálně do předání se o něm nikomu nezmiňujte, pokud možno zůstaňte na blízku, abyste měli přehled, co se tam děje, případný pohyb dalších osob zaznamenejte. Informace a fotografie z místa nálezu nesdílejte na sociálních sítích!
- ☛ Karbofuran je velmi silný jed, chraňte sami sebe, své blízké a svá domácí zvířata!
- ☛ Ničeho se nedotýkejte, s ničím nehýbejte, prohlídku provádějte pouze očima! Nenašybejte se příliš blízko k mrtvým zvířatům nebo návnadám. Karbofuran se vstřebává i kůží a dýchacími cestami!
- ☛ Na místě nálezu se pohybujte co nejméně, ať nezničíte důkazy (otisky bot, stopy pneumatik, nedopalky, nábojnice apod). Odejděte odsud stejným směrem, odkud jste přišli. Zaznamenejte si polohu, zapamatujte si ji nebo nějak místo označte.
- ☛ Nález nafotťe a neprodleně oznamte na kontakty ČSO. Dále postupujte podle pokynů.

## Kontakty ČSO

**Klára Hlubocká**

psodov, ochrana dravců

Telefon: **+420 606 412 422**

*v případě nedostupného čísla pište SMS*

E-mail: **hlubocka@birdlife.cz**

**Zdeněk Vermouzek**

ředitel

*v případě nedostupnosti K. Hlubocké*

Telefon: +420 773 380 285

E-mail: verm@birdlife.cz

---

Ohlášení nálezu lze provést i formulářem na  
**www.karbofuran.cz.**