



Českosaské
ŠVÝCARSKO

ZPRAVODAJ SPRÁVY NÁRODNÍHO PARKU ČESKÉ ŠVÝCARSKO

ČESKÉ ŠVÝCARSKO

DUBEN 2026 | 25. ROČNÍK | 1/2026



www.npcs.cz

Obsah



8



22



24



4-5

Chráněná území | Rok chráněných krajinných oblastí

6-7

Příroda | České Švýcarsko ukrývá stovky jeskyní

8-9

Příroda | Matylida – příběh sokolů samičky
Chráněná území | Přírodní památka Eiland

10-12

Novinky | Turistické novinky v NP České Švýcarsko
Tip na výlet | Koliště a okolí

13-15

Nové projekty | Dopravní obslužnost | Švýcarské projekty

16-17

Pro návštěvníky | Kvetoucí požáříště

18-19

Ze života strážní služby | Strážce v pískovcovém království

20-21

Publikace | Objevte krajinu z moře zrozenou
Pro návštěvníky | Čtvrtstoletí v rytmu turistiky ...

22-23

Příroda | Labské údolí: velký kaňon na našem zápraží

24-25

Příroda a člověk | Úhyny vlků a jak postupovat při nálezu

26-27

Osobnost | Ilustrátor Petr Nesvadba

28-29

Ekologická výchova | Nový komiks „Tadeáš na praxi v NPČŠ“
Pro návštěvníky | Objevte tajemství lesního adjunkta Ferdinanda Náhlíka

30-31

Okénko do minulosti | Silnice Kyjovským údolím
Různé | Spolupráce Správy NPČŠ s Horským spolkem pro České Švýcarsko

Kaňon Labe u Trůnu. © Václav Sojka

Úvodní slovo



Vážení čtenáři, milí návštěvníci a přátelé Českého Švýcarska,

Jarní vydání zpravodaje České Švýcarsko vás opět zve k citlivému objevování krajiny pís-kovcových skal, tajuplných údolí i stolových

hor. Přinášíme novinky pro návštěvníky, příběhy ze života přírody i pohledy do historie kraje či zákulisí ochrany přírody.

Obsahově se ve zpravodaji obvykle zaměrujeme především na národní park, letos bych však rád vyzdvihl i část věnovanou chráněným krajinným oblastem. Rok 2026 je totiž rokem věnovaným právě této kategorii chráněných území. Je to dobrá příležitost připomenout si, že krása krajiny není samozřejmost.

Na dalších stránkách se dočtete také o nových turistických možnostech, o fenoménu Labského kaňonu, o oživujícím spáleníšti i dalších proměnách krajiny, která neztrácí svou obnovní sílu ani schopnost překvapovat.

Přeji si, aby vám toto vydání bylo inspirací k vašim výpravám i k hlubšímu vnímání regionu, který máme rádi. Ať už se vydáte do některé z chráněných krajinných oblastí slavicích jubileum, nebo do národních parků České a Saské Švýcarsko, přeji vám krásné a silné zážitky.

Poznávejte, prosím, zdejší přírodu i krajinu s respektem. Právě ohleduplnost je podmínkou toho, aby zdejší krása a přírodní hodnoty zůstaly zachovány pro všechny i do budoucna.

Petr Kříž

ředitel Správy Národního parku České Švýcarsko





Pohled na Vysokou Lípu, místní část obce Jetřichovice, na pomezí CHKO Labské pískovce a NP České Švýcarsko. © Václav Sojka

ROK CHRÁNĚNÝCH KRAJINNÝCH OBLASTÍ PŘIPOMÍNÁ HODNOTU KRAJINY, KTEROU ČASTO VNÍMÁME JAKO SAMOZŘEJMOST

Rok 2026 je v ochraně přírody a krajiny v České republice rokem mimořádným. Agentura ochrany přírody a krajiny ČR (AOPK), která pečuje o většinu chráněných krajinných oblastí v Česku, jej vyhlásila Rokem chráněných krajinných oblastí. Záštitu nad touto iniciativou převzala Česká komise pro UNESCO. V České republice je dnes 27 chráněných krajinných oblastí (CHKO). AOPK ČR spravuje 25 z nich, o zbývajících dvě pečují správy národních parků – Správa NP Šumava v případě CHKO Šumava a Správa NP České Švýcarsko v případě CHKO Labské pískovce. Šest CHKO letos slaví kulaté výročí: Moravský kras 70 let, České středohoří 50 let, Lužické hory 50 let, Kokořínsko – Máchův kraj 50 let, Pálava 50 let a Brdy 10 let. Rok chráněných krajinných oblastí však nepřipomíná jen tato výročí. Upozorňuje především na význam krajiny jako hod-

noty přírodní, kulturní i společenské. Právě souběh výročí dal letošnímu roku jeho mimořádný rámeček.

Možná je dobré si úvodem připomenout, co vlastně chráněné krajinné oblasti jsou. Podle zákona o ochraně přírody a krajiny jde o „rozsáhlá území s harmonicky utvářenou krajinou, charakteristicky vyvinutým reliéfem, významným podílem přirozených ekosystémů lesních a trvalých travních porostů, s hojným zastoupením dřevin, popřípadě s dochovanými památkami historického osídlení...“ Je to definice úřední, ale ve skutečnosti se za ní skrývá cosi velmi srozumitelného a blízkého: krajina, která má svůj osobitý ráz, vnitřní řád, krásu a přírodní i kulturní hodnoty, jež stojí za to chránit. CHKO nevznikají proto, aby se z krajiny stal skanzen nebo nepřístupné

území bez života. Jsou to oblasti, v nichž ochrana přírody a krajiny usiluje o to, aby si území uchovalo svůj půvab, ekologickou stabilitu i charakter a zároveň zůstalo prostorem pro život lidí, pro šetrné hospodaření i pro poznávání.

Právě v tom spočívá význam chráněných krajinných oblastí. Nechrání jen jednotlivé vzácnosti, ale krajinu jako celek. Nejde jen o výjimečné druhy rostlin a živočichů, jednotlivé skály, mokřady nebo lesní porosty, ale také o vztahy mezi nimi, o podobu sídel, cesty, aleje, louky, sady, meze, výhledy i drobné architektonické prvky, které dohromady vytvářejí jedinečný obraz krajiny. CHKO tak pomáhají udržovat nejen biologickou rozmanitost, ale i rozmanitost kulturní a estetickou. Připomínají, že kvalitní životní prostředí nezahrnuje

> jen jednotlivé přírodní prvky, ale i krajinu, kterou člověk v našem prostředí po staletí spoluutvářel.

V dnešní době je toto poslání snad ještě důležitější než dřív. Krajina je pod tlakem mnoha sil zároveň. Na jedné straně čelí dopadům klimatické změny, suchu, erozi, proměnám vodního režimu i šíření nepůvodních druhů. Na straně druhé je vystavena stavebním tlakům, dopravní zátěži, intenzivním formám rekreace, fragmentaci i snaze proměňovat cenná území v pouhé kulisy pro krátkodobé ekonomické využití. Právě chráněné krajinné oblasti představují důležitou protiváhu těmto tendencím. Připomínají, že krajina není prázdná plocha určená k libovolnému využití, ale citlivý celek, v němž je nutné pečlivě vážit, co mu prospívá a co jej nevratně poškozuje.

V našem regionu má letošní Rok CHKO ještě zvláštní rozměr. Kulatá výročí totiž slaví i tři bezprostřední sousedé Národního parku České Švýcarsko. Na české straně jsou to CHKO Lužické hory a CHKO České středohoří, obě vyhlášené v roce 1976. To není jen zajímavost do kalendáře výročí. Je to příležitost uvědomit si, že krajinu severních Čech nelze ve skutečnosti chápat jen jako soubor oddělených administrativních či institucionálních segmentů. Národní park České Švýcarsko, CHKO Labské pískovce, CHKO Lužické hory, CHKO České středohoří a na německé straně navazující chráněná území, včetně třetího jubilanta, jímž je CHKO Sächsische Schweiz slaví 70. výročí svého vzniku, nevytvářejí izolované ostrovy, ale dohromady tvoří mimořádně cenný a vnitřně propojený krajinný komplex.

Právě zde, na relativně malém prostoru, lze během krátké cesty pozorovat neobyčejně rychlé proměny krajiny. Pískovcové stěny, soutěsky a stolové hory přecházejí do zalesněných hřbetů Lužických hor a dál do otevřenější, geologicky výrazné a silně modelované krajiny Českého středohoří. Mění se reliéf, horninové podloží, vegetace, měřítko krajiny i charakter výhledů. Přesto však nejde o roztříštěný svět. Tato území spojují četné přírodní vazby, historické

souvislosti i kulturní znaky. Sjednocují je například obce s podstávkovými domy, tradiční způsoby využívání krajiny i podobný pocit krajinné malebnosti, který zde návštěvník vnímá téměř na každém kroku.

A právě návštěvníci tuto skutečnost často cítí velmi přirozeně. Když přijíždějí do našeho regionu, málokdy jej rozdělují podle hranic správních celků nebo kategorií ochrany. Vnímají jej jako jeden harmonický celek, jako krajinu pestrou, ale vnitřně propojenou. Neřeší, zda je Luž nebo Panská skála v Lužických horách, Vítkova rozhledna nebo Buková hora v Českém středohoří. V jejich zkušenosti jde především o jedinečný kraj soustředěný kolem národních parků Saské a České Švýcarsko, s mimořádnou koncentrací přírodních dominant, krásných výhledů, historických sídel a atraktivních cílů. A je to vlastně dobře. Ukazuje to, že krajina funguje jako skutečný celek dříve, než ji začneme na mapě rozdělovat barevnými hranicemi.

To ovšem neznamená, že na konkrétních kategoriích ochrany nezáleží. Každá z nich má svůj smysl, své právní nástroje i svůj typ péče. Národní parky chrání nejcennější území s důrazem na přírodní procesy, zatímco chráněné krajinné oblasti v sobě zřetelně spojují ochranu přírodních hodnot s péčí o charakter krajiny jako celku, včetně sídelní struktury a tradičního způsobu jejího využívání. Formy ochrany přírody a krajiny v regionu Českosaského Švýcarska se tak přirozeně doplňují.

Za zvláštní pozornost v kontextu Roku chráněných krajinných oblastí stojí jubilat na německé straně našeho regionu. Saské Švýcarsko bylo jako Landschaftsschutzgebiet, tedy chráněná krajinná oblast, vyhlášeno již v roce 1956, tedy ve stejném roce, kdy vznikla CHKO Moravský kras. Je to důležitá připomínka, že vědomí hodnoty zdejší krajiny není nové a nepřišlo až s dnešní dobou. Naopak. Už před desítkami let bylo zřejmé, že Labské pískovce, skalní

města, lesní komplexy, stolové hory i kulturní krajina v jejich okolí představují mimořádné dědictví, které si zaslouží ochranu. Na německé straně tato ochrana později vyústila ve vznik Národního parku Saské Švýcarsko. Tento vývoj byl zároveň inspirací i pro českou stranu sdílené krajiny: v roce 1972 vznikla CHKO Labské pískovce, z jejíhož jádrového území byl v roce 2000 vyčleněn Národní park České Švýcarsko.

Naším regionálním poselstvím Roku chráněných krajinných oblastí by mohlo být vědomí, že jen málokde ve střední Evropě najdeme na tak malém prostoru podobnou pestrost tvarů, geologických jevů, biotopů, výhledů a kulturních stop. Na jedné straně je to jistě důvod k hrdosti. Zároveň je to však i velký závazek. Ke zdejší krajině nelze přistupovat lehkovážně. Je náchylná k poškození necitlivými zásahy i nepřiměřenými rozvojovými ambicemi. To, co činí naši krajinu přitažlivou, je její autenticita, harmonická souhra lesů, skal, luk, obcí, rozhledů a historické paměti místa.

Právě proto je potřeba o krajinu pečovat s respektem a s vědomím přiměřenosti. Ochrana krajiny není překážkou kvalitního života ani rozumného rozvoje. Je spíše podmínkou toho, aby zde bylo co rozvíjet i v budoucnu. Krajina, která ztratí svůj charakter, se jen těžko získává zpět.

Rok chráněných krajinných oblastí 2026 není jen oslavou výročí několika z nich. Je také příležitostí připomenout jejich smysl. Krása naší krajiny není samozřejmostí. Je to hodnota, kterou lze i ztratit. Naší společenskou odpovědností je proto její zachování – pokud možno v co nejautentičtější podobě, s její přírodní silou, kulturní hloubkou i jedinečným půvabem.

Tomáš Salov





Kriticky ohrožený vrápenec malý (*Rhinolophus hipposideros*) je častým obyvatelem jeskyní Českého Švýcarska. © Jaroslav Kukla

ČESKÉ ŠVÝCARSKO UKRÝVÁ STOVKY JESKYNÍ

V pískovcových skalách Českého Švýcarska se díky přírodním silám vytvořily stovky jeskyní. Některé jsou krátké a svými rozměry se jen stěží vejdu do deseti metrů, jiné naopak patří s desítkami až stovkami metrů k největším jeskyním svého typu v celé České republice. Nejedná se o jeskyně krasové, na které jsme zvyklí z turisticky zpřístupněných krasových oblastí, se svou výzdobou a obrovskými dómy. Jde o jeskyně pískovcové, vznikající posuny skalních bloků, mohutnými říčními erozí. Jsou možná o něco menší, ale svůj půvab tím neztrácejí. Oblast Českého Švýcarska je jednou z nejvýznamnějších oblastí jejich výskytu v Evropě.

Pískovcové jeskyně jsou malými podzemními světy, které lze s trochou nadsázky přirovnat ke sklepením skalních měst a kaňonů. V Labských pískovcích se nejčastěji setkáváme s jeskyněmi rozsedlinovými, které si můžeme představit jako poměrně úzké, ale značně vysoké chodby. Jejich šířka může být od pouhých několika desítek centimetrů až po metry a výška může v některých případech přesahovat i dvacet metrů. Vznikají gravitačním posunem mohutných skalních bloků po svahu, čímž se vytvářejí vysoké a dlouhé prostory. Dále se zde ve větší míře vyskytují jeskyně blokové, ty větší z nich mohou být svými rozměry

podobné místnostem bytu, které jsou propojeny úzkými průlezy a plazivkami, tedy chodbami, jimiž se lze pohybovat pouze plazením. V relativně měkkých, snáze erodovatelných pískovcích jsou časté jeskyně puklinové a erozivní, vznikající postupným odnosem zrn písku. Ty však obvykle nedosahují příliš velkých rozměrů.

Pokud bychom hledali možné přirovnání, jak na člověka působí prostory pískovcových jeskyní, pak asi tím nejlepším je představa tajemných prostor uvnitř egyptských pyramid s vysokými chodbami, průlezy a komorami. S tím, že roli hlavního archi-

tekta zde nehrál člověk, ale příroda. Stejně jako pyramidy, tak i neznámé a nepoznané přírodní podzemní světy lákaly už od pradávna jejich první objevitele a průzkumníky. U pískovcových jeskyní tomu nebylo jinak, avšak kvůli své obtížné přístupnosti je často nebylo možné prozkoumat až na samotné dno. Hluboké temné komíny a šachty pískovcových rozsedlin, plné bezedné tmy, totiž leckterého opovázlivce odradily. To se změnilo až s příchodem průkopníků pískovcového horolezectví, kteří měli dostatek zkušeností a vybavení na to, aby byli schopni sestoupit až na dno nebezpečných hlubin. Soustavně tak od počátku 20. století dochází k řadě objevů a průzkumů nových jeskyní, a to zejména v kaňonu Labe, ale i oblastí Ostrova a Tiských stěn. O tom, že je však sestup do jeskyní nebezpečnou disciplínou, svědčí i řada nehod, které se v jeskyních odehrály. Ta zatím nejtragičtější se stala roku 1912 v Loupežnické jeskyni u Labské Stráně, kdy uklouznutí mělo za následek pád 20 m hlubokou slaňovací šachtou, který si vyžádal život mladého chlapce z Drážďan. >

> Z hlediska přírody jsou jeskyně významnými krajinnými prvky, které vzhledem ke své povaze fungují jako obrovský tepelný výměník, díky čemuž poskytují jedinečné mikroklimatické podmínky. V řadě jeskyní se celoroční průměrná teplota pohybuje kolem 10 °C s poměrně malými výkyvy. Stabilní klima umožňuje živočichům přežít nepřízeň počasí a jeskyně jsou tak využívány netopýry a vrápenci jako ideální místa, kde mohou přežít nepříznivé období zimy. Častými a vděčnými obyvateli pískovcových jeskyní Českého Švýcarska jsou tak netopýr velký (*Myotis myotis*) a vrápenec malý (*Rhinolophus hipposideros*). Stejně tak zde můžeme nalézt celou řadu bezobratlých živočichů, včetně jednoho z našich největších pavouků křížáka temnostního (*Meta menardi*) nebo tajemného koníka jeskynního (*Troglophilus neglectus*), u kterého není

zcela jasné, zda jde o druh reliktní nebo introdukovaný.

Jistou záhadou je také stáří pískovcových jeskyní. Trochu může napovědět datování paleobiologických vzorků z jeskynních sedimentů. Jsou to zejména ulity různých druhů šneků, kosti živočichů nebo uhlíky po dávných požárech. Zatím se stále více ukazuje, že řada pískovcových jeskyní v Kaňonu Labe mohla vzniknout v období poslední doby ledové nebo těsně po ní, takže jejich předpokládané stáří je minimálně 10 tisíc let. Také díky tomu je možné v sedimentech na dně jeskyní nalézt velmi cenné záznamy obsahující informace o vývoji přírody Českého Švýcarska za historická období dlouhá tisíce let.

Jeskyně Labských pískovců uchovávají stále mnoho tajemství, a proto se jejich výzkumu,

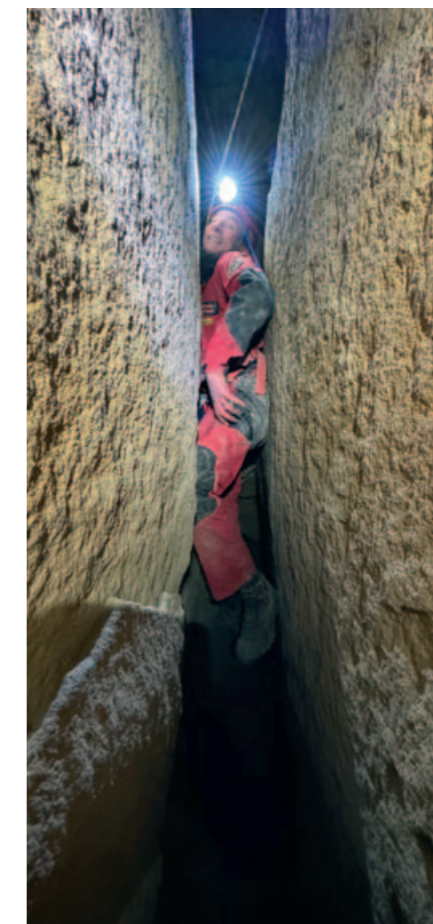
ve spolupráci se Správou NP České Švýcarsko, v současnosti věnují vědci z Přírodovědecké fakulty Univerzity Karlovy a Ústavu geoniky Akademie věd České republiky v rámci projektu „Jeskyně NP České Švýcarsko a CHKO Labské pískovce: interdisciplinární výzkum pro účely ochrany přírody s využitím moderních metod“.

Na závěr se snad sluší dodat, že zdejší jeskyně nejsou veřejnosti přístupné. Výjimku však tvoří jejich malé sestříčky, jako jsou jeskyně Vinný sklep nebo Jeskyně vÍl v údolí Křinice, které se nacházejí přímo na turistické stezce a každý návštěvník této krásné krajiny do nich může alespoň nahlédnout.

Jaroslav Kukla



Hluboká slaňovací šachta v Loupežnické jeskyni. © Jaroslav Kukla



Velmi úzké i velmi široké rozsedliny dokazují prostorovou rozmanitost pískovcových jeskyní. © Jaroslav Kukla



Suťová jeskyně na pravém břehu Kaňonu Labe vzniklá dávným říčním skal. © Jaroslav Kukla



Tajemný koník jeskynní (*Troglophilus neglectus*). © Jaroslav Kukla



MATYLDA – PŘÍBĚH SOKOLÍ SAMIČKY

Její aktivní život začal v dubnu roku 2018, kdy se vylíhla ve skalním hnízdě sokolů stěhovavých v Jeseníkách, v lesnaté horské krajině nedaleko Bělé pod Pradědem. Dne 26. května ji tady okroužkoval ornitolog Tomáš Pospíšil.

U nás jsem ji poprvé zahlédl v březnu roku 2022. Tehdy jsem si postavil fotokryt v kolmé, desítky metrů vysoké stěně v Národní přírodní rezervaci Kaňon Labe – na nevelkém balkónu u malé borovičky, na které sokolí rádi sedí.

Hned první den po dlouhém čekání přilétla s velkým křikem na borovičku 10 metrů od krytu. Přinesla si pěnkvu, kterou dostala od samečka...

Ten rok tady v nedalekém hnízdě vyvedli tři mláďata. Další rok jim mláďata zabila kuna (2023). Tak další rok (2024) přesunuli hnízdo 300 metrů vedle a úspěšně vyvedli dvě mláďata. Loni už opět hnízdili v původním hnízdě a tady vyvedli tři mláďata. Z nich minimálně jedno letuschopné mládě později zabil výr...

To je v krátkosti příběh naší Matyldy. Příběh s otevřeným koncem.

A proč Matylda? Když jsem volal tu dobrou zprávu (že jejich sokolice hnízdí u nás) Petru Šajovi, vedoucímu Správy CHKO Jeseníky, žádal ho, aby si svého vyslance pojmenoval – podíval se do kalendáře, a právě měla svátek Matylda.

Národní přírodní rezervace Kaňon Labe je nevelké, ale neobyčejně cenné chráněné území. Na ploše čtyř kilometrů čtverečních nám tady loňský rok hnízdily tři páry sokolů, dva páry výrů a jeden pár čápů černých.

Václav Sojka



Borovička, na kterou ráda sedává Matylda i její sameček Toník. Spojením dvou časově odlišných snímků vznikla jejich partnerská fotografie. (Sokolí samičky jsou o třetinu větší než samečci.) © Václav Sojka



Květnový pohled na nivu Ostrovské Bělé. © Lukáš Blažej

PŘÍRODNÍ PAMÁTKA EILAND

Chráněné území bylo vyhlášeno dne 10. února 2017 a nachází se v západní části CHKO Labské pískovce v bezprostřední blízkosti obce Ostrov, v údolí potoka Ostrovské Bělé. Je rozdělena na dvě části, severní se nachází pod hrází Ostrovského rybníka, jižní pak u kempu. Území spadá do klimaticky chladné oblasti s průměrným ročním úhrnem srážek v rozmezí 700–800 mm. Údolí obklopují téměř ze všech stran pískovcové stěny Ostrovských skal, zde se projevuje teplotní inverze a klima je podobné horským polohám. Cílem přírodní památky je zajištění ochrany mokřadních ekosystémů v nivě potoka a na ně vzácných vzácných druhů rostlin a živočichů.

Pestrá mozaika luk odráží různé vlhkostní poměry území. Na podmáčených místech rostou vlhké pcháčově až rašelinné louky, na vysychavých stanovištích pak střídavě vlhké bezkolencové louky a na suchých místech smilkové trávníky či horské trojštětové louky. Díky tomu můžeme na několika metrech potkat druhy vyložené vlhkomilné (např. sítiny, ostřice) s druhy suchomilnými (např. vřes). Ze vzácných druhů rostlin nalezneme v pcháčovských loukách sítinu ostrokvětou, kozlík dvoudomý a suchopýr úzkolistý. Na přechodech smilkových trávníků a rašelinných luk v minulosti rostl i všivec lesní.

Významné jsou rašelinné louky, které hostí bohatá společenstva nižších rostlin, z nichž zde bylo nalezeno 71 druhů mechorostů, z toho je 11 druhů jätrovek a 60 druhů me-

chů. Z významnějších to jsou např. rašeliník střecholistý a rašeliník lesklý rostoucí na rašelinných loukách, dále křehutka bledá rostoucí na břehu potoka v olšině pod hrází, na podmáčeném břehu Ostrovského rybníka a na vlhké louce u kempu a křehutka drobná rostoucí na kamenech v podmáčené olšině.

Ve zrašelinělých tůňkách pod hrází Ostrovského rybníka bylo zjištěno 61 druhů řas, což je vůbec nejvyšší počet ze všech zkoumaných rašelinných lokalit v Českosaském Švýcarsku, což je zřejmě způsobené vyšším pH 5,6–5,9. Nalezeny byly např. *Vischeria* sp., *Cryptomonas splendida*, *Gymnodinium fuscum* či *Goniostonum semen*.

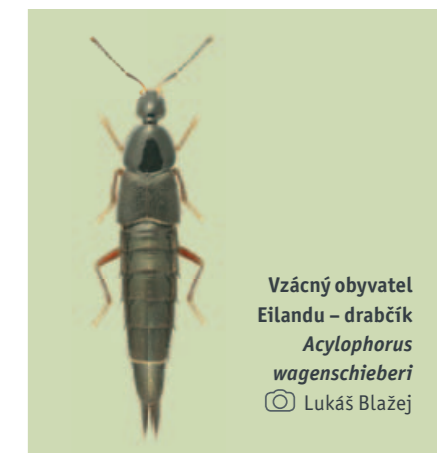
Druhové bohatství luk je udržováno pravidelným kosením. Navazující lesy zde vznikly zarůstáním opuštěných luk po druhé světové válce. Jedná se o mokřadní olšiny a rašelinné březiny. V území se vyskytuje řada vodních ploch, vedle potoka je to soustava rybníků. Ostrovský rybník leží v ochranném pásmu a některé menší rybníčky jsou součástí přírodní památky.

Drobné periodické a trvalé tůně i mokřady poskytují vhodné podmínky pro život obojživelníků a plazů, jako jsou čolek horský, mlok skvrnitý, ropucha obecná, skokan hnědý, slepýš křehký, užovka obojková a zmije obecná. Z bezobratlých se striktní vazbou na kyselou vodu rašeliníšť (acidobionti) se zde

vyskytují sítinové, drabčik *Acylophorus wagenschieberi*, dále také vážka podhorní, vážka jarní a saranče mokřadní. Podmáčené louky jsou dlouhodobě udržovány, což svým výskytem kvituje životaschopná populace silně ohroženého modráška bahenního, striktně vázaného na luční porosty s živnou rostlinou krvavcem totemem.

Zachování mokřadních ekosystémů, přirozeného toku s přilehlou nivou, podmáčených luk a vodních ploch je základním předpokladem pro stávající pestrost přírodních stanovišť a ohrožených druhů. S ohledem na vysokou druhovou diverzitu zahrnující řadu reliktních patří v Labských pískovcích území nivu Ostrovské Bělé k nejvýznamnějším mokřadním mikroregionům (spolu např. s okolím Srbské Kamenice či Mikulášovic).

Petr Bauer, Ivana Marková, Lukáš Blažej



Vzácný obyvatel Eilandu – drabčik *Acylophorus wagenschieberi*
© Lukáš Blažej



Výhledy na stolové hory v Sasku a obnovující se les po požáru u nové přeshraniční turistické cesty mezi Hřenskem a Schmilkou. © Richard Nagel



Turisté na nově otevřené přeshraniční stezce. © M. Král

NOVÁ STEZKA MEZI DVĚMA ŠVÝCARSKY

Národní parky České a Saské Švýcarsko nově propojuje turistická trasa mezi Hřenskem a saskou obcí Schmilka. Cesta sloužící pěším návštěvníkům byla slavnostně uvedena do provozu 11. dubna letošního roku. Návštěvníkům přináší nové možnosti poznávání přírodních i kulturních krás na obou stranách státní hranice bez nutnosti přesunu podél frekventované mezinárodní silnice.

K založení nové trasy správy národních parků společně přistoupily po důsledném prověření možných dopadů na území chráněná nejen v národním, ale také celoevropském měřítku. Vede mimo **klidová území** (viz infobox), která jsou vyhrazena místní fauně a flóře. Návštěvníky odměňuje skvělými výhledy do údolí Labe nad malebnou německou obcí Schmilka, klidnými partiemi vedoucími zachovalými bučinami i pohledy na rychle se zotavující požářiště z roku 2022, kde je příroda architektem nového lesa.

Zvědavým turistům se nabízí jako propojení dvou naučných areálů. Prvním je Cesta do divočiny v saské části území. Ta názorně ukazuje přirozenou obnovu lesů, jejichž podobu lidé v minulosti silně pozměnili pěstováním smrku. Na české straně pak návštěvníky do-

vede k vyhlídkové plošině Fénix, která nejen otevírá skvělé pohledy směrem k ikonické Pravčické bráně, ale také nese výstavu velkoformátových fotografií zachycujících raná stadia obnovy lesa po velkém požáru.

Samozřejmě je využití nové trasy k návštěvě známých turistických míst, ať už se jedná o vrchol Velkého Winterbergu, který představuje nejvyšší místo v národním parku Saské Švýcarsko, slavnou vyhlídku Kippborn na jeho západním svahu, na české straně pak Pravčickou bránu či soutěsky Kamenice s oblíbenou sezonní plavbou na lodíčkách.

Tomáš Salov



Nová turistická trasa mezi Českým a Saským Švýcarskem. © Mapy.com

CO JSOU KLIDOVÁ ÚZEMÍ?

Klidová území jsou v národních parcích vymezena proto, aby v nich měla příroda přednost před ruchem z návštěvnosti. Slouží hlavně jako bezpečný prostor pro živočichy a pro citlivá stanoviště a rostliny, které špatně snáší sešlap častým pohybem lidí. Odlišně od cest ležících mimo klidová území se zde návštěvníci smějí pohybovat výhradně po vymezených trasách, označených turistickým značením.

TURISTICKÉ ZNAČENÍ SE POSTUPNĚ VRACÍ

Gradace lýkožrouta smrkového, která zasáhla smrkové porosty v národním parku v letech 2018 až 2021, postavila správu chráněného území před řadu obtížných rozhodnutí souvisejících s přístupností cest pro návštěvníky. Zejména v případě cest vedoucích zvláště zranitelnými přírodními partiemi bylo nutné nacházet kompromisy mezi snižováním rizik pro návštěvníky, spočívajícím v kácení odumřelých smrků, a ochranou přírody před škodami, které by těžebními zásahy vznikly. Mimo klidová území národního parku kompromisy spočívaly především v dočasném odstranění turistického značení. Návštěvníci znalí zdejší oblasti tak cesty mohli s opatrností dále využívat na vlastní nebezpečí, současně však do kůrovcem zasažených míst nebyli turistickým značením naváděni další návštěvníci s menší znalostí území i rizik.

Po loňském návratu značení cyklotrasy 3030 mezi rozcestím Dubák a Českou silnicí se letos cyklisté mohou vrátit také na cyklotrasu mezi Turistickým mostem k rozcestí U Jezevce, vedoucí podél Vlčího potoka. Cyklotrasa je spojnicí mezi Křínickou cyklostezkou 3032 vedoucí Kyjovským údolím a úsekem trasy 3014 mezi Vlčí Horou a Brtníky.

Pěší turisté jistě uvítají návrat žlutého pruhového značení v úseku mezi rozcestím Pod

Šaunštejnem a rozcestím Malá Pravčická brána. Uzavře se tak mezera ve žlutém turistickém značení vedoucím z Vysoké Lípy do Mezní Louky. Trasa představuje lehčí alternativu k červenému turistickému značení v dané oblasti, které vede náročnějším terénem.

Dočasná omezení, ačkoli nebyla přijímána snadno, měla a na některých místech stále mají svůj smysl. Příroda dostává čas, který v některých případech potřebuje a díky kterému se některé trasy vracejí do běžného užívání s většími respektem k cennému prostředí národního parku. Tomáš Salov



Obnovená cyklotrasa v údolí Vlčího potoka. © Mapy.com



Obnovená turistická trasa pro pěší mezi rozcestím Pod Šaunštejnem a rozcestím Malá Pravčická brána. © Mapy.com





Jižní svah Koliště nabízí úchvatné výhledy třeba na Mariinu vyhlídku. © Václav Sojka

TIP NA VYCHÁZKU NÁRODNÍM PARKEM

Jednou z turistických tras, která návštěvníkům národního parku velmi chybí, ale stále není možné ji z bezpečnostních důvodů pro veřejnost otevřít, je Gabrielina stezka. Její okolí je stále ještě ohrožující, lidský zásah do něj by však značně poškodil přírodní prostředí. Pro návštěvníky mířící z Mezní Louky k Pravčické bráně tu řešení je – vede přes Mlýnskou cestu a novou, dnes však již velmi oblíbenou vyhlídkovou plošinu Fénix. Je tu ale řešení i pro ty, kteří se na Gabrielinu stezku vydávali pro krásu cesty samé?

Za zkoušku jistě stojí červeně značená turistická trasa vedoucí po úbočí vrchu Koliště na Jetřichovicku. Nastoupit na ni lze ve směru od Vysoké Lípy přes Českou silnici, od Jetřichovic pak buď přes známé vyhlídky nebo z centra obce po zeleně značené turistické trase.

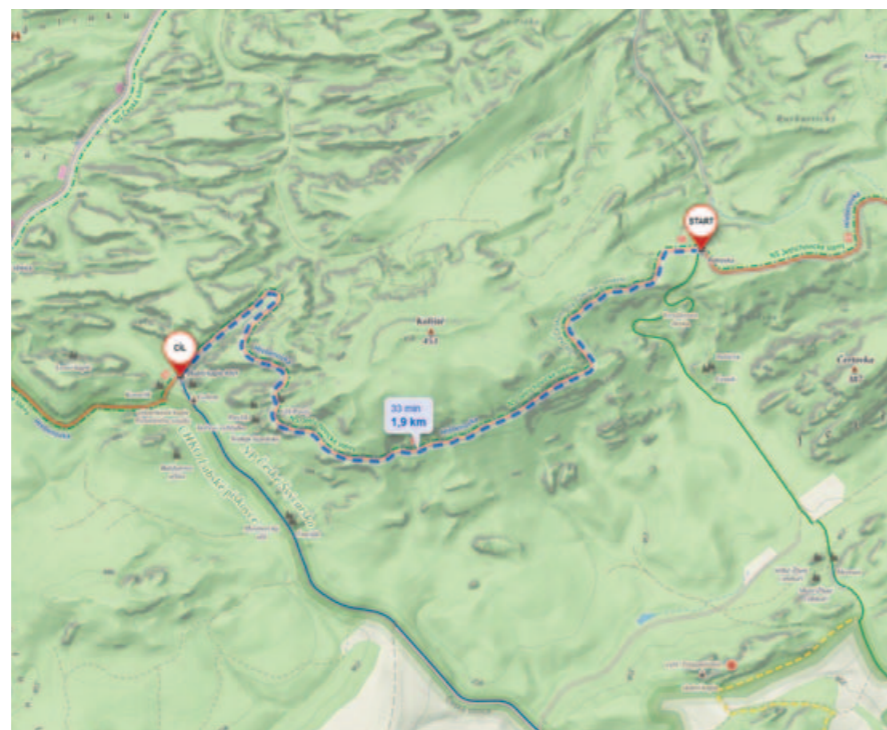
Cesta po jižním svahu Koliště nabízí příjemné spojení klidnějšího lesního prostředí, pískovcové krajiny a rozmanitého terénu, který dává putování přirozený rytmus. Vede v části Jetřichovických stěn, která působí tišeji a méně nápadně než nejznámější vyhlídková místa, právě v tom spočívá její půvab. Pro návštěvníka může být atraktivní i tím, že navazuje na další oblíbené cíle v okolí, snadno se tak stává součástí delšího výletu. Nebo naopak, návštěvník má mož-

nost vytvořit okruh s využitím zeleného, červeného a modrého turistického značení při volbě výchozího místa v malebné obci Jetřichovice.

Ať již zvolíte kteroukoli z variant, čeká vás cesta, která nestaví jen na známých cílech,

ale i na samotném prožitku z pohybu krajinou. Právě v tom může být její největší přednost – nabízí klid, proměnlivé scenérie i možnost poznat část národního parku, která si zachovává svůj skromný, ale o to působivější půvab.

Tomáš Salov



Cesta po jižním úbočí vrchu Koliště. © Mapy.com

DOPRAVNÍ OBSLUŽNOST V ČESKÉM A SASKÉM ŠVÝCARSKU: SPOLEČNÁ CESTA PRO LEPŠÍ BUDOUCNOST

Projekt **Dopravní obslužnost Národního parku České a Saské Švýcarsko** se zaměřuje na zlepšení dostupnosti obou národních parků a na snížení negativních dopadů individuální automobilové dopravy. Klíčovým předpokladem je zatraktivnění veřejné dopravy a užší spolupráce mezi dopravci, univerzitami a správami národních parků na obou stranách hranice. Projekt nejprve analyzuje současný stav, identifikuje slabá místa a následně navrhne konkrétní opatření.

Impulsem pro vznik projektu byly dlouhodobé problémy s nelegálním parkováním, které se řeší již od roku 2019. Jedním z cílů je usměrnit automobilovou dopravu tak, aby méně zatěžovala přírodu i život místních obyvatel. Součástí připravovaných řešení jsou nové nebo upravené parkovací plochy, včetně zachytných parkovišť typu P+R mimo území národního parku. Stejně důležité je však posílení veřejné dopravy, která bude hrát zásadní roli při změně dopravního chování návštěvníků.

V uplynulém roce se projekt věnoval detailní analýze veřejné dopravy. Vzniklo několik odborných studií, které hodnotily nabídku i poptávku po dopravě v Českém i Saském Švýcarsku. Tyto práce přinesly přehledné mapy linkového vedení, počtu spojů, vytíženosti zastávek či rozmístění ubytovacích a stravovacích zařízení. Díky tomu je možné porovnat situaci na obou stranách hranice i v mezinárodním kontextu. Další studie se zabývaly například porovnáním dojezdových časů autem a veřejnou dopravou nebo pohledem provozovatelů ubytovacích zařízení na kvalitu dopravní obslužnosti. Součástí analýzy byl také pasport zastávek, který odhalil řadu nedostatků.

V letošním roce se projekt přesouvá do fáze návrhů konkrétních opatření. Jedním z prvních kroků bylo zahájení mezinárodních jednání mezi dopravci a organizátory integrovaných dopravních systémů o vzájemné výměně dat a užší spolupráci. Probíhají pravidelná setkání, která pomáhají odstraňovat technické překážky a posilovat koordinaci mezi českou a saskou stranou.

Lenka Hájková

Projekt je spolufinancován z programu
Interreg Česko – Sasko 2021–2027



KRÁTKÝ DOTAZNÍK

Chtěli bychom vás požádat o vyplnění krátkého anonymního dotazníku, který zjišťuje, jak se návštěvníci, místní obyvatelé a pracující dopravují do a po území národních parků České a Saské Švýcarsko. Stačí ofotit přiložený QR kód, který vás přesměruje na stránky projektu, kde je dotazník umístěn. Děkujeme za váš čas.



V rámci projektu probíhají také workshopy zaměřené na sběr poznatků a výměnu zkušeností mezi místními starosty, zástupci dopravců a dalšími aktéry (workshop na Zámku Děčín).

© Eliška Střelková





Nové návštěvnické středisko s expozicí vznikne na Mezní Louce v objektu bývalé hájovny s dřevěnou stodolou. © Richard Nagel

ČESKÉ ŠVÝCARSKO MODERNĚ A UDRŽITELNĚ

Na začátku letošního roku zahájila Správa NP ambiciózní tříletý projekt „**České Švýcarsko moderně a udržitelně**“. Cílem tohoto projektu je na jedné straně usměrnit návštěvnost v přírodně velmi cenné a zároveň turisticky nejzatíženější části národního parku v okolí Hřenska a Mezní Louky. Na straně druhé však projekt nabídne návštěvníkům také nová turistická lákadla v této lokalitě, ovšem s „přidanou hodnotou“ v podobě vzdělávacích a informačních prvků. Základním cílem projektu totiž není zvyšování návštěvnosti, ale ochrana cenné přírody a podpora udržitelné turistiky. Projekt zároveň naváže na předchozí aktivity správy NP v tomto území, jako např. na lesní zážitkový areál Rysí stezka a na vyhlídkovou plošinu Fénix nedaleko Mezně.

Hlavním lákadlem pro návštěvníky se stane **nové návštěvnické středisko na Mezní Louce** s interaktivní vnitřní i venkovní expozicí zaměřenou na fascinující příběh lesa, který se samovolně obnovuje po kůrovcové kalamitě a následném požá-

ru z roku 2022. Svého **rozšíření** se dočká oblíbená **Rysí stezka**, která návštěvníkům umožní z bezprostřední blízkosti sledovat, jak se příroda na spáleništi zázračně regeneruje. Projekt myslí i na komfort a bezpečí turistů. V rámci projektu tak vznikne **nová turistická cesta z Mezní Louky na Meznou**. Turisté tak již nebudou muset chodit po silnici, ale projdou se bezpečnou a příjemnou stezkou v lese. V rámci projektu bude také zpracována kompletní **projektová dokumentace rekonstrukce turistické trasy od rozcestí Tři prameny k Pravčické bráně**, která je turisticky nejfrekventovanější trasou v majetku Správy NP (ročně tudy projde až 150 tisíc návštěvníků). Zároveň bude zpracována také **studie znovu zpřístupnění dočasně uzavřené Gabrieliny stezky** vedoucí z Mezní Louky na Pravčickou bránu.

Obě cesty budou navrženy tak, aby ochránily okolní citlivou přírodu, zajistily bezpečný pohyb návštěvníků a přiblížily jim zdejší přírodní krásy a zajímavosti.

Na projektu bude správa NP spolupracovat s celou řadou aktérů od místních obcí (Hřensko, Janov) přes Ústecký kraj až po místní podnikatele, Klub českých turistů a další partnery. Cenné zkušenosti budeme navíc čerpat také od švýcarského partnera z Landschaftspark Binntal.

Projekt „České Švýcarsko moderně a udržitelně“ byl podpořen v rámci Programu švýcarsko-české spolupráce částkou 124 943 401 Kč. Celkový rozpočet projektu činí 138 826 002 Kč.

Richard Nagel

Program
ŠVÝCARSKO – ČESKÉ
spolupráce



Ministerstvo životního prostředí

ZODPOVĚDNĚ DO PŘÍRODY

Zástupy turistů u Pravčické brány, přetížené silnice v okolí Hřenska a Mezně, obtížné vyhýbání se na schodech v soutěškách – i tak může vypadat výlet do Českého Švýcarska v letní sezoně. Zejména po požáru v roce 2022 dochází při dlíších uzavírkách k ještě větší koncentraci návštěvníků do několika menších oblastí.

Podobná situace je i v ostatních českých národních parcích: 10 000 lidí na Sněžce denně, konflikty mezi cyklisty a chodci na Šumavě, drony a nedostatek strážců v Podyjí jsou nejnámější témata, která se často dostávají do sdělovacích prostředků. Kromě zklamaných návštěvníků má zvýšený pohyb lidí za důsledek i další tlak na ohrožené druhy a krajinné prvky v chráněných územích.

Odpovědní pracovníci v národních parcích dlouhodobě usilují o udržitelný turismus a zachování biodiverzity se znalostí své místní situace, mimo to ale správci také vzájemně spolupracují a snaží se najít společná řešení průřezových otázek.

Nejnovějším nástrojem, který reaguje na rostoucí tlak návštěvnosti na přírodu národních parků a potřebu zvýšit povědomí veřejnosti o zásadách šetrného turismu, je projekt „Zodpovědně do přírody: Partnerství pro národní parky“. Jde o první projektový záměr svého druhu, který unikátně sdružuje nejen všechny čtyři české národní parky, ale i experty z přírodovědeckých fakult Univerzity Karlovy a Univerzity Palackého v Olomouci, společnost DHP Conservation a švýcarský národní park (Schweizerischer Nationalpark). Projekt je spolufinancován z Programu švýcarsko-české spolupráce.

Oslovení návštěvníků již před příjezdem a jejich nasměrování k odpovědnému chování umožní nově vytvořená digitální platforma s aktuálními informacemi, e-learningem, videi, podcasty, informační databází

a dalším užitečným obsahem. Osobní setkávání v parcích podpoří živé osvětové a vzdělávací akce s aktivním zapojením dobrovolníků, strážců, ambasadorů a stakeholderů.

Významnou investiční složkou záměru v Českém Švýcarsku je rekonstrukce objektu bývalé hájovny v lokalitě Zámeček nedaleko Vysoké Lípy, po jejímž dokončení vznikne nové vzdělávací středisko přímo v terénu. Účastníky prvních akcí zde přivítáme v roce 2028.

Oficiální představení projektu je plánováno na Evropský den chráněných území, letos s heslem „Spojení přírodou“. Těšíme se na vás již 23. května 2026 na oslavě tohoto mezinárodního dne v zahradě správy parku v Krásné Lípě! **David Feller**

Program
ŠVÝCARSKO – ČESKÉ
spolupráce



Ministerstvo životního prostředí



Evropský den chráněných území v Plšíkově zahradě v Krásné Lípě (ilustrační foto). © Archiv NP ČS





Zelené spáleníště – podzim 2022. Necelé 3 měsíce po požáru se spálená půda pokryla zeleným kobercem mechorostů, ze kterého zářila oranžová barva hub spálenítek (*Anthracoia*). © Václav Sojka

KVETOUČÍ POŽÁŘIŠTĚ

Velký požár v létě 2022 vyvolal v mnoha lidích obavu, že se příroda sama nevzpamataje. Opak je však pravdou. Již na podzim téhož roku hrálo spáleníště barvami. Zelená patřila mechům a březovým semenáčkům, různé odstíny oranžové a hnědé pak houbovým. Během prvních tří let prodělalo spáleníště bouřlivý vývoj od bezlesí k mladému

lesu. V prvním roce porůstaly spálenou zem spáleníštní houby a mechorosty, ke kterým se postupně přidávaly klíčící byliny a semenáčky stromů. Ve druhém roce nastal rozvoj bylin a dřevin a ve třetím roce se spáleníště zatáhlo porostem břez, pod kterými rostou dřeviny budoucího lesa, jako jsou borovice lesní, buk lesní a dub zimní. Během stadia

bezlesí se tu objevila řada zajímavých druhů rostlin rostoucích na loukách, pasekách i ve světlých lesích, druhy suchomilné i vlhkomilné, z nichž některé patří mezi vzácné. Vyrostly tu však i úplné rarity, jako jsou např. rajče jedlé, fazol obecný nebo ostropestřec mariánský.

Ivana Marková, Martin Adámek



Porostnice mnohotvárná ruderální (*Marchantia polymorpha subsp. ruderalis*) – jedna z dominant na podzim 2022. Tato játrovka roste všude, kde je dostatek živin, hlavně dusíku. Najdeme ji proto nejen na spáleníštích, ale i ve městech v parcích a zahradách nebo na chodnících mezi dlažbou. © Ivana Marková



Zvoneček uhelný (*Geopyxis carbonaria*) – charakteristická houba lesních spáleníšť, kterou jsme mohli vidět na spáleníšti u Hřenska již v dubnu 2023. © Ivana Marková



Zkrutek vláhojevný (*Funaria hygrometrica*) – charakteristický spáleníštní mech, jehož porosty upoutaly návštěvníky na jaře 2023 svou žlutozelenou barvou, která zde svítila do dálí. Svě jméno získal tento mech podle štětu nesoucího toboleku, který se za vlhka kroutí. © Jiří Vávra >



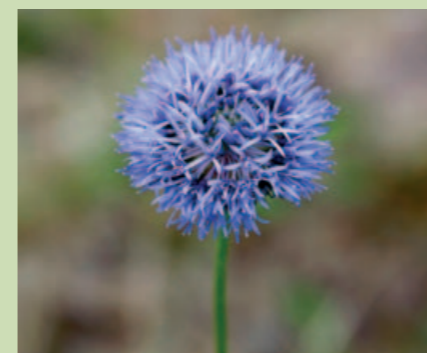
Mladé plodnice troudnatce pásovaného (*Fomitopsis pinicola*) vyrůstající z ohořelého kmene smrku jsou důkazem, že oheň spálil strom jen na povrchu. Tato dřevoživná houba roste běžně na živých i mrtvých kmenech jehličnanů a její podhoubí se ve smrkovém kmeni vyskytovalo již před požárem. © Ivana Marková



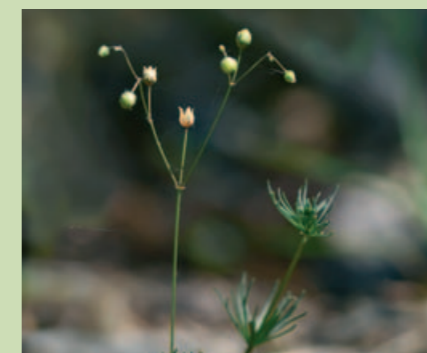
Vrbka úzkolistá (*Epilobium angustifolium*) – charakteristický druh pasek, ale ráda roste i na spáleníštích, jak napovídá její anglické jméno „firweed“ (fire = oheň, weed = plevel), kde může tvořit bohaté porosty. Na spáleníšti u Hřenska se vyskytuje ojediněle až roztroušeně. © Martin Adámek



Rulík zlomocný (*Atropa bella-donna*) – tato prudce jedovatá rostlina roste v národním parku na lesních světlinách na čedičových kopcích, případně v okolí štěrkem sypaných cest. Na spáleníšti se hojně vyskytuje pod Velkým Winterbergem v oblasti Stříbrných stěn, kde se nacházejí výchozy čediče. © Martin Adámek



Pavinec horský (*Jasione montana*) zdobí výslunné skalnaté stráně na Hofbergu ve Vysoké Lípě nebo louky na písčínách u Srbské Kamenice. Vhodné podmínky našel i na spáleníšti. © Miroslav Pida



Kolenec Morisonův (*Spergula morisonii*) – vzácný druh zařazený na Červeném seznamu mezi druhy ohrožené. Roste v rozvolněných trávnících na písčítých, živinami chudých půdách s nízkou konkurencí dalších rostlin. Na spáleníšti ho nalezneme např. podél stezky na Pravčickou bránu. © Miroslav Pida



Víkev kašubská (*Vicia cassubica*) – vzácný druh zařazený na Červeném seznamu mezi druhy ohrožené, rostoucí v nejteplejších oblastech ČR, nám nejbližší v Českém středohoří. Její výskyt na spáleníšti je zcela unikátní! Spatřit ji můžeme např. u Mlýnské cesty. © Miroslav Pida



Vrbkva malokvětá (*Epilobium parviflorum*) – vzácný druh zařazený na Červeném seznamu mezi druhy ohrožené, rostoucí např. na březích potoků a rybníků, na lučních prameništích a jiných podmáčených místech. Na spáleníšti ji můžeme potkat např. ve vlhkých příkopech v oblasti Černého dolu. © Miroslav Pida



Starček úzkolistý (*Senecio inaequidens*) – tento invazní jihoafrický druh byl poprvé v národním parku nalezen v roce 2010 na spáleníšti na Havraní skále u Jetřichovic. Další jeho nálezy pocházejí až z posledních pěti let, kdy byl do území zavlečen s těžební a za požáru i s hasební technikou. Na spáleníšti se vyskytuje ojediněle až roztroušeně v okolí cest. © Miroslav Pida



Fazol obecný (*Phaseolus vulgaris*). Jak se tato plodina dostala do prostoru spáleníště, zůstává otázkou. Patrně s vodou z Labe použitou při hašení, neboť z fazolové polévky či salátu to být nemohlo. © Martin Adámek



Aby požáry v krajině nevznikaly, musí se zodpovědně chovat všichni. Strážci přírody stále nacházejí alarmující množství nelegálních ohnišť – jak v lesích, tak i v ostatní krajině. Jako například toto, založené v Rynarticích uprostřed suchého sena. © Tomáš Salov

STRÁŽCE V PÍSKOVCOVÉM KRÁLOVSTVÍ

Když se řekne Národní park České Švýcarsko, většině z nás se vybaví monumentální Pravčická brána, hluboké soutěsky Kamenice nebo tajuplné skalní hrady. Pro malou skupinu lidí je však tento unikátní kout naší země především „kancelář“ pod širým nebem. Role strážců Národního parku České Švýcarsko a CHKO Labské pískovce se v posledních letech, a zejména po zkušenostech s ničivým požárem v roce 2022, výrazně proměnila. Nejsme jen průvodci přírodou, ale také garanty bezpečnosti a dodržování pravidel na území Národního parku České Švýcarsko a CHKO Labské pískovce.

Táboření a ohně: Hazard, který se nevyplácí

I přes stálou osvětu zůstává pro strážce jedním z hlavních problémů nelegální táboření a rozdělávání ohňů. Kombinace těžko přístupného terénu Českého Švýcarska, suché pískovcové podloží, hluboké vrstvy hrabanky a specifické mikroklima dělají z každého nedopalku nebo špatně uhašeného ohniště potenciální katastrofu.

Při našich pochůzkách se stále setkáváme s případy, kdy turisté bivakují pod převisy

a neváhají si zde připravit teplou večeři na otevřeném ohni. Argument „vždyť si dáваме pozor“ v národním parku neobstojí. Ohniště v pískovcích může pod zemí skrytě doutnat v kořenovém systému i několik dní, než se rozhoří naplno. Za porušení zákazu rozdělávání ohňů a táboření hrozí na místě vysoké blokové pokuty. Ty se mohou ve správním řízení vyšplhat až na desítky tisíc korun. Prioritou stráže přírody však není represe, ale prevence. Včasné odhalení a uhašení stále doutnajících ohnišť může znamenat záchranu stovek hektarů lesa.

Jaká je další náplň práce strážce přírody?

Hlavní činností strážců rozhodně není udílení pokut. Monitorujeme stav turistické infrastruktury, kontrolujeme průchodnost cest po větrných smrštích a pomáháme složkám IZS při vyhledávání zbloudilých nebo zraněných turistů. Často nás potkáte s dalekohledem v ruce, jak z dálky sledujeme klid v chráněných zónách, nebo s nářadím, když opravujeme poškozené ochranné značení a turistické vybavení. Naše práce vyžaduje nejen fyzickou zdatnost a znalost terénu, ale i značnou dávku trpělivosti a diplomacie při komunikaci s neukázněnými návštěvníky.

Prosíme o klid: Vzácni obyvatelé skal začínají hnízdit

S příchodem jara se pozornost strážní služby a odborných pracovníků Správy NP i CHKO Labské pískovce opět obrací ke skalním stěnám. Právě teď nastává nejcitlivější

> období pro naše nejvzácnější ptačí obyvatelé – **sokola stěhovavého** a **čápa černého**. Tito ptáci jsou extrémně náchylní na rušení lidskou přítomností. Stačí jeden zvědavý fotograf pod hnízdem nebo hlučná skupina turistů a dospělý pár může hnízdo s vejci či mláďaty opustit.

Z tohoto důvodu jsou i v letošním roce vyhlášena **dočasná omezení vstupu** do vybraných lokalit. Pro hnízdiště sokolů stěhovavých platí zákazy zpravidla do **30. června**, zatímco lokality s výskytem čápa černého zůstávají uzavřeny až do **31. července**. Omezení se týkají především horolezeckých terénů a neznačených cest. V terénu jsou

tyto oblasti jasně označeny informačními cedulemi a vymezeny páskami. Prosíme všechny návštěvníky, aby tyto zákazy respektovali a nevstupovali do označených míst. Úspěšné vyvedení mláďat je tou nejlepší odměnou za naši společnou ohleduplnost.

Partnerství pro přírodu

Národní park ale není jen střeženou rezervací, je to společný prostor, kde se učíme pokoře k přírodním procesům. Strážci přírody jsou zde pro vás – jako rádci, pomocníci i ochránci vašeho bezpečného pobytu na cestách krajinou Českého Švýcarska. Naše práce má smysl jen tehdy, pokud ji náš

vštěvníci chápou ne jako omezování osobní svobody, ale jako nezbytný nástroj k zachování krásy, za kterou do Českého Švýcarska přijeli.

Při vaší příští návštěvě se nás nebojte zastavit a zeptat se na cestu nebo na to, co zajímavého lze v daném úseku vidět a pozorovat. A pokud uvidíte někoho, kdo porušuje pravidla, nebuďte lhostejní. Ochrana tohoto unikátního kusu země je úkolem nás všech.

Za celý tým strážců parku vám přejeme krásné jarní zážitky na stezkách Českého Švýcarska a Labských pískovců!

Lukáš Halíř



Dron, kvalitní dalekohled a moderní technika dnes patří k nezbytné výbavě každého strážce přírody. © Lukáš Halíř



Jedno z mnoha nelegálních ohnišť v na území NP. © Lukáš Halíř



Naši strážci na pochůzce v okolí Jetřichovic, kde je můžete takto běžně potkat. © Václav Sojka



KRAJINA Z MOŘE ZROZENÁ



Objevte Krajinu z moře zrozenou s Václavem Sojkou

Václav Sojka – horolezec, ochranář, a především výborný fotograf – připravil k vydání, spolu se Správou Národního parku České Švýcarsko, novou fotografickou knihu **KRAJINA Z MOŘE ZROZENÁ**.

Knihy obsahuje přes dvě stě výpravných fotografií, z nichž mnohé nebyly dosud publikovány. Těšit se můžete také na příběhy o zdejší krajině,

kteřou Václav Sojka objevoval celý svůj život. Vyprávět vám bude o městě obrů, kaňonu, pouštích, písku i potocích, ale i o stromech a zvířatech, které mají své místo a svůj domov ve zdejších skalách.

Přijměte pozvání Václava Sojky do Českého Švýcarska – krajiny, která se zrodila z moře. Platí pro každého. Smysl však bude mít jen pro ty, kte-

ří se dovedou nejenom dívat, ale také naslouchat. Naslouchat historii zdejší krajiny, její křehké současnosti, a především její budoucnosti.

Knihu **KRAJINA Z MOŘE ZROZENÁ** si můžete zakoupit v informačních střediscích Správy Národního parku České Švýcarsko a také na www.ceskeparky.cz.

ČTVRTSTOLETÍ V RYTMU TURISTIKY: ČESKÉ ŠVÝCARSKO, O.P.S., SLAVÍ 25 LET



Obecně prospěšná společnost České Švýcarsko slaví 25 let své existence. Čtvrtstoletí není v geologickém měřítku nic, v životě destinace je to však celá jedna éra, během které se zrodila moderní péče o turistu a koncepční rozvoj cestovního ruchu na severu Čech.

Když se víze stane cestou

Posláním o.p.s. nikdy nebylo pouhé „lákáni davů“. Od počátku jsme mostem mezi ochranou přírody a potřebami místních obcí, podnikatelů i návštěvníků. Destinační management v našem podání znamená především zodpovědnost. Staráme se o to, aby cestovní ruch nebyl pro krajinu zátěží, ale motorem rozvoje, který dává smysl. Společně s podporou lokálních produktů, podporou řemeslníků a neustálého vzdělávání v regionu tvoří pilíře, na kterých stojí identita Českého Švýcarska jako místa s příběhem a duší.

Hřebenovka: Návrat k romantickým kořenům putování

Jedním z našich nejvýraznějších projektů posledních let je obnova a rozvoj Hřebenovky Českým Švýcarskem. Tato dálková trasa (založená už v roce 1902) se stala tepnou regionu, která propojuje vyhlídky, hluboká údolí i méně známá místa. Od Tiských stěn, přes Hřensko, Jetřichovice, Krásnou Lípou až po Lužické hory, učí Hřebenovka návštěvníky „zpomalit“ – motivuje

je k vícedenním přechodům, využívání místních ubytovacích kapacit a objevování míst, která dosud stála neprávem ve stínu slavnějších cílů. Je to produkt, který rozptýluje turistický tlak a přináší život i do klidnějších koutů. Je to 100 km čisté radosti. I proto v loňském roce získala mezinárodní certifikát kvality Leading Quality Trails, a zařadila se tak mezi 24 TOP nejkrásnějších tras Evropy.



Vlk Lupínek: Jako průvodce pro rodiny s dětmi

Pro malé objevitele jsme připravili zážitek, který promění obyčejnou vycházku v dobrodružnou výpravu. V mobilní aplikaci Obje-

vuj České Švýcarsko je průvodce vlk Lupínek (podle latinského jména vlka *Canis lupus*) interaktivní formou úkolů a hádanek vtáhne do příběhů místní historie. Funguje jako jemná motivace pro nejmenší turisty, aby s radostí zdolávali další kilometry. Aplikace pracuje spolehlivě offline, s pomocí GPS dat a ke stažení je zdarma.

Společně do další pětadvacítky

Dům Českého Švýcarska v Krásné Lípě, turistické autobusy i vlaky, které vás dovezou k výchozím bodům oblíbených tras, nebo kvalitní informační servis a řada tištěných průvodců po destinaci. To vše jsou střípky skládačky, kterou tvoříme už 25 let. České Švýcarsko prošlo ohněm i dalšími náročnými zkouškami, které nás naučili pokoře a nové síle. Děkujeme, že jste v tom s námi. Další pětadvacítka právě začíná.

Tým Českého Švýcarska, o.p.s.



Vlk
Lupínek





NPR Kaňon Labe od Labského piliře. © Václav Sojka

LABSKÉ ÚDOLÍ

VELKÝ KAŇON NA NAŠEM ZÁPRAŽÍ

Pod slovním spojením Labské pískovce si většina z nás nejspíš vybaví skály, vyhlídky, lesy a romantickou krajinu na pomezí Čech a Saska. Málokdy však svou pozornost zaměříme na zdánlivou samozřejmost – Labe. Právě tato řeka zdejší krajině nejen propůjčila jméno, ale především jí po dlouhá období spoluutvářela. Patří zkrátka k hlavním architekům zdejších pískovcových skal.

Do dnešního příhraničního pískovcového území vstupuje Labe z českého vnitrozemí už jako velká řeka. Pokračuje pak dál přes Německo až k Severnímu moři. Na své cestě naší krajinou vymodelovalo v pískovcích něco mimořádného: kaňon hluboký až 350 metrů. To už je rozměr, který budí respekt. A nejde jen o zajímavost „na české poměry“. Labský kaňon je pozoruhodný i v evropském měřítku. Je to útvar, který přitahuje pozornost nejen geologů

a ochranářů, ale vlastně každého, kdo má rád působivou krajinu.

Na první pohled kaňon zaujme pohledem na řeku sevřenou mezi vysokými skalnatými svahy. Při podrobnějším pohledu ale zjistíme, že Labské údolí je mnohem víc než jen hezká kulisa. Je to území, kde se na relativně malém prostoru setkává mimořádné množství různých přírodních prostředí. A právě to je jeden z hlavních

důvodů, proč je ochrana údolí i řeky tak důležitá.

Labe zde totiž není jen běžným vodním tokem, jaké známe z jiných míst Česka. V kaňonu je stále velmi blízké přírodě. V českých podmínkách je to něco mimořádného. Většina velkých řek u nás byla v minulosti silně pozměněna lidskou činností, regulována, mnohokrát přehrazena či jinak technicky upravena. V Labském kaňonu si však – navzdory historickým lidským zásahům – řeka stále uchovává svůj přírodní charakter. Dá se říci, že jde v podstatě o poslední přírodě blízký úsek toku Labe na českém území. A to samo o sobě je důvod k velké pozornosti i úctě.

>

> Není proto divu, že zdejší příroda je chráněna nejen v národním, ale i v celoevropském měřítku. Labské údolí je součástí soustavy Natura 2000 jako evropsky významná lokalita. Jinými slovy: nejde jen o místo, které je cenné „pro nás doma“, ale o území, jehož význam přesahuje hranice regionu i státu. V domácím měřítku pak svahy říčního okolí hostí jednu z našich nejvyšších kategorií chráněných území – národní přírodní rezervaci Kaňon Labe.

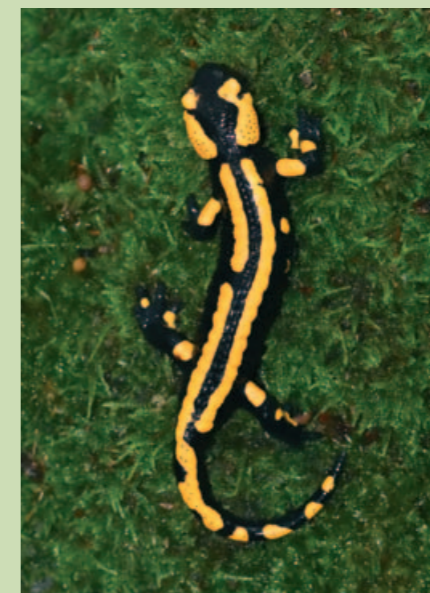
Čím je tedy údolí řeky tak výjimečné? Především neobyčejnou pestrostí stanovišť. V Labském údolí se na malém prostoru střídají světy, které by člověk jinde čekal mnohem dál od sebe. Úplně dole u vody najdeme štěrkopískové a bahnitě náplavy, tedy jakési sezonní labské pláže, které vypadají možná nenápadně, ale z přírodního hlediska jsou velmi cenné, významně například mohou podpořit samočisticí schopnost řeky. O kus výš se zvedají svahy, sutě a impozantní skalní stěny. V nich nacházíme množství říms, výklenků, dutin a puklin. Skryté v nich jsou i jeskyně, které mají svůj zvláštní, tichý a temný život. A to vše pokrývají lesy – od bučin přes suťové lesy až po bory na sušších a extrémnějších místech. Každá z těchto složek je zároveň životním prostorem pro živočichy a/nebo rostliny, často již vzácné.

Tato mimořádná pestrost není náhoda. Velkou roli v ní hraje právě vertikální charakter území. Kaňon není rovná krajina, ale prostor, kde se na krátké vzdálenosti prudce mění nadmořská výška, vlhkost, teplota, oslunění i druh podloží. Dole



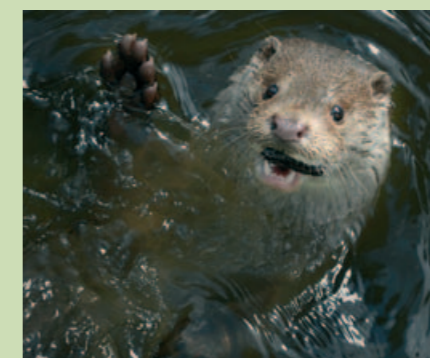
Bobr evropský. © Lukáš Bartoň

u řeky panují jiné podmínky než na skalních stěnách, v chladných roklích nebo nahoře na suchých hranách. Díky tomu tu vedle sebe mohou existovat velmi odlišná přírodní společenstva. Pro biology je to tak trochu učebnice naživo, pro návštěvníky pak krajina, která nepřestává překvapovat.



Mlok skvrnitý se v Labském údolí vyskytuje poměrně hojně. © Lukáš Bartoň

A pak jsou tu samozřejmě druhy, které dělají Labské údolí ještě zajímavějším. Některé jsou nápadné, jiné bychom bez odborníků snadno přehlédli. Přímo na řeku a její břehy jsou vázány například bobr evropský a vydra říční, tedy druhy, které potřebují vodní tok v dobrém stavu a dostatek klidu. Z botanických zvláštností stojí za zmínku evropsky významný druh žabníček vzplývavý, mimořádně vzácná vodní rostlina, která



Vydra říční. © Archiv Správy NP

se v České republice dnes patrně vyskytuje jen na dvou lokalitách v Labských pískovcích. Skalní stěny a lesnaté svahy pak poskytují zázemí druhům, které potřebují rozsáhlou a málo rušenou krajinu – například sokolu stěhovavému či čápu černému. Jeskyně a pukliny Labského kaňonu jsou významným zimovištěm řady netopýrů.

Za zmínku stojí i skutečnost, že území je významným zimovištěm vodního ptactva. Řeka je pro ně důležitým zázemím v době, kdy jiné vodní plochy zamrzají nebo nenabízejí tolik potravy a klidu. Kdo se dívá pozorně, může v zimním období zjistit, že i tehdy je Labe překvapivě živé.

Na Labském údolí je krásné i to, že jeho mimořádnost člověk nemusí hned pojmenovat odbornými pojmy. Stačí se zastavit na vyhlídce, podívat se na řeku hluboko pod sebou a uvědomit si měřítko celého prostoru. Najednou je zřejmé, že tady nejde jen o pěkný výletní cíl, ale o opravdu velkou krajinu. Krajinu, kterou po nesmírně dlouhou dobu utvářela voda, gravitace, zvětrávání, les, čas i člověk.

Možná právě v tom je Labské údolí trochu podobné slavnějším kaňonům světa. V jistém smyslu je můžeme vnímat jako náš Grand Canyon. Ne snad rozlohou nebo barvou skal, ale schopností vyvolat úžas. Schopností ukázat, co dokáže řeka, má-li prostor a čas. A také schopností připomenout, že velké přírodní divy nemusíme hledat na opačné straně planety.

Tomáš Salov



Žabníček vzplývavý. © Václav Sojka



Vlk obecný. © Štěpán Rozenkranz

ÚHYNÝ VLKŮ A JAK POSTUPOVAT PŘI NÁLEZU

S návratem vlka do naší krajiny nedošlo pouze k návratu důležitého druhu do ekosystémů, kterým vlk jako vrcholový predátor bezesporu je, ale u části obyvatel vyvolal jeho příchod i obavy či rozporuplné pocity. Přítomnost vlka v naší poměrně hustě osídlené krajině tak nepředstavuje pouze možnost ozdravení ekologických vazeb a obnovení vztahů mezi jednotlivými živými složkami přírody, ale představuje i nečekaného vetřelce, který občas bez dovolení bere lidem „z talíře“, zejména pokud se stane, že napadne chovaná hospodářská zvířata. To je však jen jeden z aspektů, kterému již byl věnován prostor v jednom z předchozích čísel zpravodaje NP ČS (č. 2/2024, str. 19). Neméně důležitým jevem, kterému se také intenzivně věnujeme, jsou však i úhyny vlků

(jde o druh řazený mezi kriticky ohrožené živočichy).

Každý úhyn vlka – pokud jej zaznamenáme – registrujeme, a ve spolupráci se specializovanými pracovišti a s Policií ČR zjišťujeme jeho příčinu. Příčiny mohou být různé, od přirozených přes neúmyslné (např. srážka s automobilem) až po ty záměrné (např. kladení otrávených návnad, zástřel). Smutným faktem je, že někteří lidé jsou schopni sáhnout právě po nelegálních prostředcích a dopustit se i trestného činu. To je i důvodem, proč nález uhynulého vlka začíná voláním policie, která jednotlivé případy eviduje, a v případě, že je podezření na trestnou činnost, je přebírá k vyšetření. Cílem tohoto příspěvku je informovat o dosavadních úhynech vlků

v regionu národního parku, CHKO a Šluknovského výběžku, o jejich příčinách, jakož i o tom, jak postupovat v případě nálezů uhynulého nebo zraněného velké šelmy.

Jen od podzimu 2024 evidujeme v oblasti Národního parku České Švýcarsko, CHKO Labské pískovce a ve Šluknovském výběžku **pět úhynů** vlka. Dva z nich uhynuli z přirozených příčin (pokousání jinými šelmami – vlky), jeden pravděpodobně na následky srážky s automobilem, jeden byl prokazatelně otráven jedem karbofuranem a jeden uhynul z dosud neznámých příčin.

Přehled jednotlivých případů:

10. října 2024, Šluknov/Království, nález samce, věk: 6 měsíců, příčina úhynu: pravděpodobně srážka s automobilem



- > **7. ledna 2025**, NP České Švýcarsko, Zadní Jetřichovice, nález samce, věk: do 1 roku, příčina úhynu: zabití psovitou šelmou/jinými vlky
- 19. ledna 2025**, CHKO Labské pískovce, Rynartice, dohledán samec s GPS obojkem, věk: 6–8 let, příčina úhynu: otrava karbofuranem
- 11. října 2025**, Šluknov/Nová Ves, nález samice, věk: do 1 roku, příčina úhynu: zabití psovitou šelmou/jinými vlky
- 25. října 2025**, Šluknov/Království, nález samce, věk: dospělý, příčina úhynu: neznámá

Zatím nejzávažnějším případem byla otrava karbofuranem. Na základě prokázání této otravy počátkem roku 2025 byla navázána spolupráce s Českou společností ornitologickou, která disponuje tzv. „psí jednotkou“. Tuto jednotku tvoří psovodka Klára Hlubocká a dva psi (Chesapeake Bay retrívři Viky a Irbis), kteří jsou jako jediní v Česku speciálně vycvičení na hledání otrávených návnad a uhynulých zvířat. Tato jednotka v rámci spolupráce našich organizací nepravidelně navštěvuje náš region a aktivně prohledává vytipované lokality. Do-

savadní „neúspěch“ (tj. žádná nová nalezená návnada či oběť) je však ve skutečnosti dobrou zprávou, která by mohla naznačovat, že travičství nemusí být v našem regionu tak rozšířeno jako v některých jiných oblastech ČR.

Za zmínku jistě stojí i zaznamenaná přirozená příčina úhynu – zabití jinými vlky, a to hned ve dvou případech. Vlci, přestože jsou sociální zvířata (žijí v rodinných smečkách), jsou také silně teritoriální a jejich „společenská“ končí hned u pomyslného „plotu“ jejich sousedů.

Své území tedy zuřivě brání proti vetřelcům stejného druhu, kterými mohou být např. vlci z jiných smeček, případně samotáři, kteří z nějakého důvodu naruší hranici teritoria jiné smečky. To bývá nejčastější příčinou, avšak i vlci jsou bytostí mající svoji „psychiku“, takže konkrétní „důvody“ pro zabíjení jiných vlků mohou být rozličné.

O tom, jak správně postupovat při nálezuhynulého nebo zraněného vlka (či jiné velké šelmy) viz přehledný box

→ **Martin Valášek**, zoolog



Okolí Dolní Chřibské a Doubice – preventivní hledání úhynů v reakci na dřívější nález otráveného vlka. © Tomáš Salov



Fena vlka zachycena fotopastí v roce 2023 v oblasti NP (Kyjov – Jetřichovice). © Fotopast



Vlk obecný. © Štěpán Rozenkranz



Ohledání vlka uhynulého po napadení jinými vlky (7. 1. 2025, NPČS). © Martin Valášek

CO DĚLAT PŘI NÁLEZU UHYNULÉ ČI ZRANĚNÉ VELKÉ ŠELMY?

Vlk obecný, rys ostrovid i medvěd hnědý jsou zákonem chráněné druhy, a to včetně mrtvých jedinců a jejich částí. Často se však stávají **obětí nelegálního zabíjení nebo střetů s dopravními prostředky**. Dodržení následujícího postupu umožní, aby v případech úmyslného nelegálního jednání došlo k prošetření případu.

1. Při nálezuhynulé šelmy volejte Policii ČR (linku 158)

Na místě postupujte jako při hlášení spáchání trestného činu, protože příčina úhynu zvířete není známa.

2. O nálezuhynulé šelmy informujte příslušné pracoviště Agentury ochrany přírody a krajiny ČR nebo správy národního parku.

Odborní pracovníci zajistí odvoz zvířete a odborné stanovení příčiny úhynu ve specializovaných laboratořích. Kontakty na Děčínsku:

- Na území NP České Švýcarsko a CHKO Labské pískovce – kontaktujte Správu NP České Švýcarsko (603 990 000)
- Ostatní části Děčínska včetně části Šluknovského výběžku (kromě území CHKO Lužické hory) – kontaktujte AOPK, Regionální pracoviště České středohoří (731 502 994)
- Východní část Děčínska, na níž se nachází CHKO Lužické hory – kontaktujte AOPK, regionální pracoviště Liberecko (731 502 993)

3. Při nálezuhynulé šelmy volejte záchranou stanic

Centrální dispečink Národní sítě záchraných stanic: **774 155 155; www.zvirevnouzi.cz**

Se zraněným zvířetem nemanipulujte a nesnažte se ho svépomocí vysvobodit (např. z pasti). Vždy postupujte dle instrukcí záchrané stanice. V případě, že se jedná o chycení do pasti nebo máte podezření na jiný nelegální zásah, volejte zároveň i Policii ČR.

(zdroj: Agentura ochrany přírody a krajiny ČR; www.navratvlku.cz/aktuality/jak-spravne-postupovat-pri-nalezuhynule-ci-zrane-ne-velke-selmy)



ILUSTRÁTOR PETR NESVADBA DÁVÁ UŽ NĚKOLIK LET TVÁŘ VZDĚLÁVACÍM MATERIÁLŮM Z ČESKÉHO ŠVÝCARSKA



Jedním z poslání národních parků je osvěta a vzdělávání návštěvníků, místních obyvatel, dětí a celé řady dalších skupin. Kromě přímého působení na veřejnost během akcí zpracovává správa parku osvětové materiály, které distribuuje přes regionální informační centra, rozdává na akcích pro veřejnost nebo poskytuje školám.

Od založení národního parku vznikly už desítky vzdělávacích a osvětových materiálů, včetně každoročních dvou čísel zpravodaje Českého Švýcarska. Velkou část tiskovin a materiálů určených zejména dětem a mládeži pomáhá už od počátku tvořit ilustrátor **Petr Nesvadba**.

Ilustrace jsou nedílnou součástí materiálů, ve kterých správa dětem vysvětluje význam národního parku, zajímavosti ze života jeho obyvatel, ať už živočichů, rostlin nebo i lidí. Kresby pomáhají dětem pochopit nej-

různější jevy, doplňují a dokreslují vysvětlované principy a někdy i nahrazují dlouhé texty, které by složitě popisovaly to, co obrázek jednoduše znázorní.

Zdařilé a zajímavé ilustrace mohou také namotivovat k četbě a práci s pracovním listem nebo brožurkou. Jsme rádi, že můžeme spolupracovat právě s panem Nesvadbou. Díky jeho práci jsou naše materiály oblíbené a tím pádem se důležité informace snadněji dostávají k dětem i širší veřejnosti.

Práce ilustrátora je časově náročná a vyžaduje zejména u témat, jako jsou příroda, živočichové a rostliny, i dobrou přípravu, aby výsledné obrázky byly věrné, po odborné stránce dobře zpracované a nezobrazovaly chybně některé skutečnosti.

Petr Nesvadba se ilustracím věnuje přes dvacet let a jeho silnou stránkou je precizní

příprava. Je to velmi skromný a tichý člověk, za nějž mluví právě jeho ilustrace. Zvládá jak detailní kresby druhů, tak odlehčenější verze obrázků zvířat i situací pro děti.

První velké detailní kresby tvořil pro ZOO Děčín. Dodnes je můžete vidět na panelech o jednotlivých vystavovaných zvířatech. K práci pro národní park se pak Petr Nesvadba dostal přes své působení na tehdejší správě CHKO Labské pískovce. V tandemu s již zesnulým grafikem Janem Šmucarem vytvořili nádhernou sérii komiksových **Příběhů Labských pískovců**. Příběhy sokolů, netopýrů, zmijí, čápů, bobrů i lososů znovu a znovu ožívají během tolik žádaných dotisků.

V našem národním parku společně s ním vytváříme pracovní listy vhodné do výuky ve školách. Pro děti vznikla hra Černý Petr, brožurka o zvířatech národního parku nebo Zápisník malého přírodovědce. Jeho kresby >



Ukázky prací Petra Nesvadby

> jste mohli vidět na naučné stezce okolím Pravčické brány a je možné si je prohlédnout i na výstavách v regionu.

Protože je úspěch vzdělávacích materiálů odvislý nejen od obsahu, ale i od jejich vizuální podoby, rádi bychom touto cestou poděkovali Petru Nesvadbovi za jeho spolupráci s ochranou přírody. Ne vždy je jednoduché se poprat se zadáním, které

od tvůrců materiálů dostane. Protože ale za ilustrátora mluví jeho kresby, předkládáme vám na této dvoustraně ukázky z jeho práce pro České Švýcarsko a Labské pískovce.

Pracovní listy, brožurky a další materiály najdete na infocentrech v regionu nebo ke stažení na: npcs.cz/evvopublikace
Jarmila Judová

Nové pracovní listy a materiály pro rodiny s dětmi vznikají v roce 2026 díky projektu Regionální učebnice NP České Švýcarsko – webová verze.

Ministerstvo životního prostředí



STÁTNI FOND
ŽIVOTNÍHO PROSTŘEDÍ
ČESKÉ REPUBLIKY

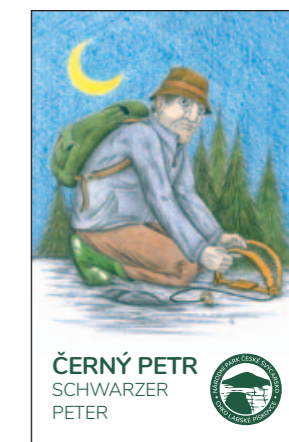
i Petr Nesvadba se narodil v Děčíně v roce 1982. Vystudoval obor Rytí skla na Střední uměleckoprůmyslové škole sklářské v Kamenickém Šenově. Po studiu se věnoval navrhování a rytí skla. Postupem času se ke sklu přidaly i kresby rostlin a živočichů, které nakonec v jeho tvorbě převážily. Jako grafik a ilustrátor spolupracuje s předními českými organizacemi zabývajícími se ochranou přírody. Jeho práce jsou zastoupeny v soukromých sbírkách v České republice, Rakousku, Německu, Jihoafrické republice a USA. Bylo je možné vidět na celé řadě výstav. Žije a tvoří v Děčíně.

www.petr-nesvadba.com

UKÁZKY VÝSTUPŮ S ILUSTRACEMI PETRA NESVADBY



Malá ukázka z mnoha pracovních listů



Karetní hra Černý Petr



Jedna z ilustrací z materiálu o dodržování pravidel chování v národním parku



TADEÁŠ NA PRAXI V NÁRODNÍM PARKU ČESKÉ ŠVÝCARSKO

Nový díl komiksu tentokrát o profesích, které jsou potřeba v národním parku

V letošní sezoně si můžete v našich infocentrech vyzvednout další, již třetí díl komiksu o rodině Rozumových. Podobně jako u předchozích dílů jsme jej tvořili společně s autorem textů Rostislavem Křivánkem a ilustrátorem Petrem Heroldem.

V tomto díle komiksu Tadeáš prožije zajímavá dobrodružství se strážci národního parku, s botanikem, lesníkem, zoologem i dalšími lidmi ze správy parku. Komiks je opět doplněn o pracovní listy s úkoly z různých přírodovědných oborů.

Pokud na komiksy zrovna nenarazíte ve fyzické podobě, naleznete všechny tři díly i správná řešení pracovních listů ke stažení na webu Správy Národního parku České Švýcarsko:

<https://www.npcs.cz/evvo/komiks>

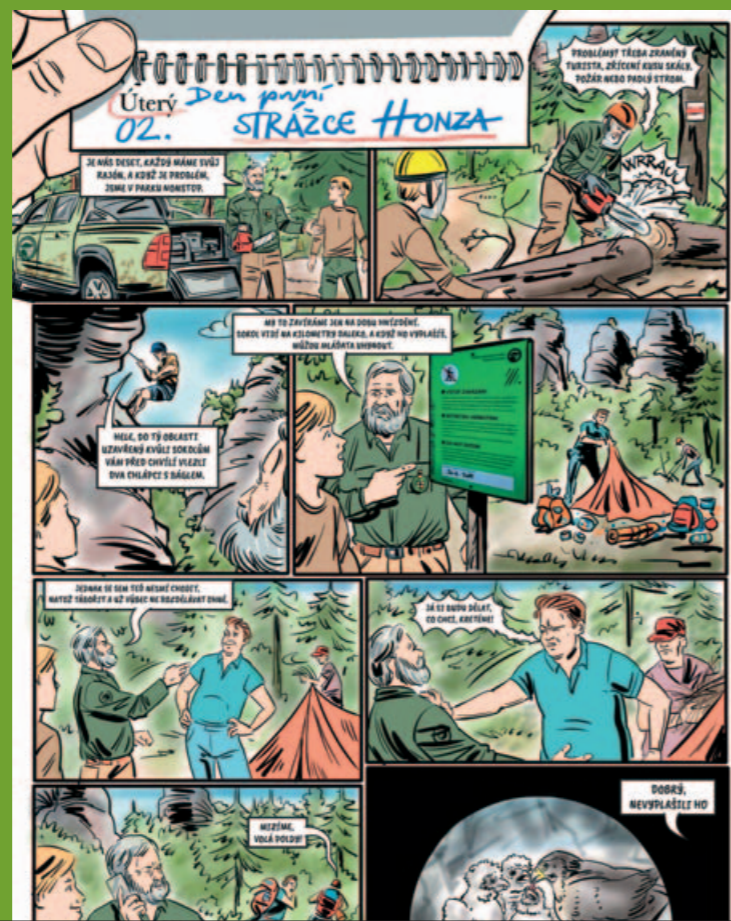
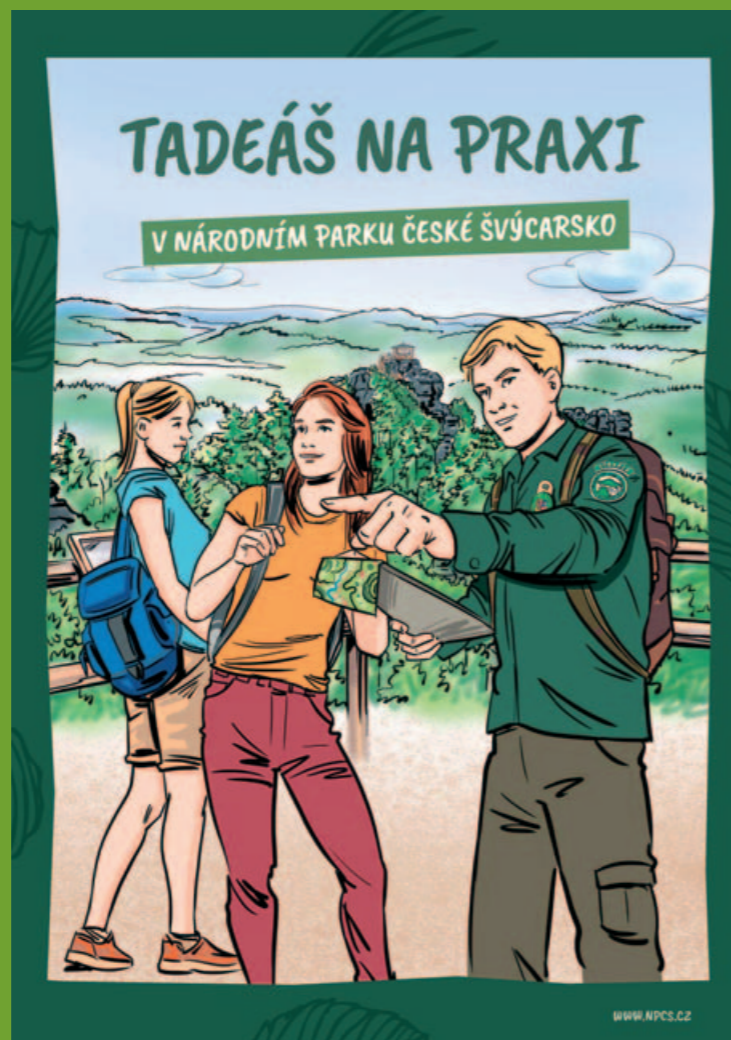
Jarmila Judová



Odkaz na stažení komiksu z webu Národního parku České Švýcarsko



Odkaz na video ke komiksu



OBJEVTE TAJEMSTVÍ LESNÍHO ADJUNKTA FERDINANDA NÁHLÍKA

Jak vypadaly lesy Českého Švýcarska před více než sto lety? A jak spolu souvisejí rozhodnutí lidí v minulosti s tím, co se v národním parku odehrává dnes? Odpovědi na tyto otázky nabízí nová expozice v hájovně Na Saule v Dolní Chřibské, která zve návštěvníky na cestu časem do období, kdy v Českém Švýcarsku působil lesní adjunkt Ferdinand Náhlík.

Od letošního června si můžete v bývalé hájovně – dnes informačním středisku – prohlédnout **rekonstrukci pracovny lesního adjunkta**, včetně vybavení, které potřeboval ke své každodenní práci pro knížecí rod Kinských. Nejde však jen o statickou výstavu. Nová expozice je živá, hravá a zve k objevování – zejména **rodiny s dětmi**.

Když les vypráví svůj příběh
Osobnost Ferdinanda Náhlíka se stala symbolem celé expozice. Právě v jeho době, v 19. století, procházela zdejší krajina zásadní proměnou. Lesní hospodaření se tehdy řídilo principy tzv. **saské lesnické školy**, která kladla důraz na efektivitu a výnos. Do krajiny se proto ve velkém vysazovaly **smrky**, často na místech, kam přirozeně nepatřily, a původní pestré lesy se postupně měnily v rozsáhlé smrčkové monokultury.

Tehdejší rozhodnutí byla vedena dobrými úmysly, jejich **důsledky však pocítujeme dodnes**. Mnišková i kůrovcová kalamita nejsou náhodné události – jsou výsledkem dlouhodobého vývoje, který můžete v národním parku pozorovat doslova na každém kroku.

Od hospodářského lesa k národnímu parku
Zatímco v minulosti byla krajina přizpůsobována potřebám člověka – ať už kvůli těžbě dřeva, nebo rozvoji turismu a šlechtické zábavy – dnešní přístup je zcela odlišný.

Národní park České Švýcarsko dává prostor přirozeným procesům a omezuje zásahy, které by přírodu činily zranitelnou. Les se tak znovu učí být lesem – pestrým, odolným a živým.

Hra, která baví i učí
Nedílnou součástí expozice je **interaktivní pátrací hra**, která promění zdánlivě obyčejnou návštěvu pracovny lesního adjunkta v dobrodružství. Vaším průvodcem se stane sám Ferdinand Náhlík, který vás provede jednotlivými etapami proměny zdejší krajiny.

Na konci pátrání na vás čeká **malá odměna**, ke které se dostanete pomocí objednaného číselného kódu. Důležitější než odměna samotná je ale zážitek – společně strávený čas, radost z objevování a nové porozumění tomu, **jak se les vyvíjí a proč dnes vypadá tak, jak vypadá**.

Těšíme se na vaši návštěvu. **Jakub Juda**

Námět expozice: Jakub Juda
Autoři libreta expozice: Lucie Budířská, Vojtěch Brož
Ilustrace: Magda Andresová

📌 DŮLEŽITÉ INFORMACE:

- **MÍSTO:** EXPOZICE NA SAULE, DOLNÍ CHRĚBSKÁ 284
- **HRA A EXPOZICE JSOU PŘÍSTUPNÉ V OTEVÍRACÍ DOBĚ INFOCENTRA**
- **VSTUP JE ZDARMA**
- **POČET HRÁČŮ:** 2–5
- **DĚLKA TRVÁNÍ:** 20–30 MINUT
- **OPTIMÁLNÍ VĚK U DĚTÍ:** 6–13 LET
- **DOSTUPNÉ V ČESKÉM I NĚMECKÉM JAZYCE**

Expozice Na Saule je realizována z projektu, který je spolufinancován Státním fondem životního prostředí ČR na základě rozhodnutí ministra životního prostředí.

Ministerstvo životního prostředí



SILNICE KYJOVSKÝM ÚDOLÍM



Slavnostní shromáždění při otevření silnice Kyjovským údolím se konalo v Kyjově nedaleko hostince Khaatal (Kyjovské údolí), kterému se podle majitele říkalo také Rotheho hostinec.

Vzpomínky na vybudování silničky Kyjovským údolím mezi starousedlíky dlouho doznívaly. V sedmdesátých letech minulého století si někteří z nich ještě pamatovali jména Italů, kteří na stavbě pracovali a kteří se tu natrvalo usadili. Tak v Doubici bydlel dělník Mora, v Kyjově Girardelli a třetí Ital žil na Sněžné. Silnici nazývali poslední němečtí obyvatelé Novou silnicí (Neue Strasse) nebo silnicí doktora Hilleho (Dr. Hille Strasse). Určitě si to zasloužil, vždyť měl na stavbě silnice velkou zásluhu. V roce 1925 mu v Kyjovském údolí pod Orlí věží odhalili pamětní desku se vzkazem „Poutníče zblízka i zdáli, pamatuj na zásluhy svých předků!“

Karel Stein

Byla to veliká sláva, která se konala v sobotu 8. prosince 1906 při vstupu do Kyjovského údolí. Na volném prostranství nedaleko místa, kde se dnes nachází hostinec Fakulta (tehdy lidově Gasthaus Rothe), se shromáždil velký zástup svátečně oblečených hostů. Konalo se slavnostní otevření nové silnice Kyjovským údolím, jejíž stavba byla právě dokončena.

Na pozvání Výboru pro stavbu silnice se tu v 10 hodin u slavobrány shromáždili čestní hosté, které nejdříve krátce přivítal obecní starosta Kyjova. Poté se chopil slova krásnolipský doktor a předseda horského spolku Gebirgsverein Johann Hille. Připomněl, že stavba silnice byla už v 19. století přáním zdejšího obyvatelstva, které s prozíravostí jemu vlastní usilovalo o propojení silnice z Krásného Buku až k zemské hranici do Zadní Doubice. Její úsek z Krásného Buku do Kyjova byl sice v roce 1880 dokončen, avšak obyvatelstvo nepřestávalo na horský spolek naléhat, aby se dokončení započatého díla ujal. Nato nadučitel a předseda kyjovské sekce

horského spolku pan Anton Richter podal žádost na dostavbu silnice, která byla na valné hromadě spolku v roce 1899 odsouhlasena. Výzva ke sponzorování stavby se setkala s mimořádným ohlasem, a to jak u prostých občanů, tak u samotného knížete Ferdinanda Kinského, jenž byl vlastníkem většiny pozemků. Po ukončení díla převzala silnici do svého majetku okresní správa v Rumburku.

Na závěr slavnostního shromáždění doktor Hille poděkoval všem, kteří ke zdatu díla přispěli. K umocnění výjimečné chvíle zazněly výstřely z mozdířů a pak se již kolona 25 vozů se slavnostními hosty vydala zasněženým údolím po nové silnici do Zadní Doubice. V restauraci Český mlýn, kde je srdečně přivítal doubický starosta, na ně už čekalo vydatné občerstvení. Kolem 13. hodiny vyrazil průvod na zpáteční jízdu do Kyjova. Ve vyzdobeném sále hostince U Českého Švýcarska pak všichni zasedli ke společnému obědu, ke kterému vyhrávala krásnolipská kapela.



Dodnes ční přes silnici na začátku Kyjovského údolí převísly skalní blok, který měl být z bezpečnostních důvodů při stavbě odstraněn. Za jeho zachování se zasadil předseda kyjovské sekce horského spolku nadučitel Anton Richter. Nevědomky tak skále dal jméno, lidé jí říkali Schulmeisterstein, tedy Učitelův kámen.

Pohlednice ze sbírky Petra Zámešle



Hostinec Český mlýn na zemské hranici byl otevřen roku 1836 a záhy se stal oblíbeným výletním místem, kam se často jezdilo i v zimě s koňskými spřeženími.

Pohlednice ze sbírky Petra Zámešle

SPOLUPRÁCE SPRÁVY NÁRODNÍHO PARKU ČESKÉ ŠVÝCARSKO S HORSKÝM SPOLKEM PRO ČESKÉ ŠVÝCARSKO



Zástupci Horského spolku (zleva místostarostka obce Hřensko Alena Pačáková, jednatel firmy PAAL s.r.o. Alexej Krenke, starostka obce Hřensko Kateřina Horáková a předseda spolku Richard Vech) a Správy NP (ředitel Petr Kříž a náměstek ředitele Richard Nagel) s podepsaným memorandem. Tomáš Salov

Předseda Horského spolku pro České Švýcarsko, z. s., Richard Vech a ředitel Správy NP České Švýcarsko Petr Kříž podepsali 27. ledna 2026, symbolicky na vyhlídkové plošině Fénix u Mezné, **memorandum o spolupráci**. Dokument nastavuje rámec dlouhodobého partnerství v oblasti udržitelného turistického využívání národního parku, ochrany přírody a environmentálního vzdělávání.

V rámci partnerství chtějí správa parku a horský spolek koordinovat své aktivity tak, aby se postupně zvyšovala kvalita zázemí pro návštěvníky a zároveň byl přirozeně respektován režim ochrany přírody národního parku. Podpisem memoranda se mimo jiné otevírá možnost systematického zapojení subjektů, které v chráněném území národního parku či jeho bezprostředním okolí podnikají, do rozvoje a financování turistické infrastruktury.

Horský spolek pro České Švýcarsko vznikl k 25. lednu 2025. Jeho zakladateli jsou

obec Hřensko, která provozuje plavbu na lodičkách v soutěskách Kamenice, společnost PAAL s.r.o., provozující areál Pravčická brána – Sokolí hnízdo, a místní organizace Klubu českých turistů v Janově. Spolek se hlásí k tradici historického Horského spolku pro České Švýcarsko, jehož cílem bylo již od 19. století turistické zpřístupňování pískovcové oblasti.

Původní spolek z geopolitických důvodů zanikl v roce 1945, novodobí zakladatelé však na jeho činnost chtějí navázat. Svou činnost novodobý horský spolek zaměřuje na oblast Hřenska a jeho okolí.

Richard Nagel (s využitím tiskové zprávy Správy NP a Horského spolku pro České Švýcarsko)



Podpis memoranda se uskutečnil symbolicky na vyhlídkové plošině Fénix nedaleko Mezné. Tomáš Salov



Českosaské
ŠVÝCARSKO



České Švýcarsko – zpravodaj Správy
Národního parku České Švýcarsko

Ročník 25, číslo 1/2026.

Vyšlo v dubnu 2026.

NEPRODEJNÉ

www.npcs.cz