

# Ročenka



Správa Národního parku  
České Švýcarsko

2019

## Obsah:

1.	Slovo úvodem	5
2.	Hlavní události v roce 2018	6
3.	Národní park a CHKO encyklopedicky	7
3.1.	Základní údaje	7
3.2.	Přírodní poměry	7
3.3.	Cíle, poslání a předmět ochrany NP a CHKO	9
3.4.	Ochrana přírody v NP a CHKO	10
3.5.	Veřejné využívání území NP a CHKO	13
4.	Profil Správy NP	14
4.1.	Organizační struktura Správy NP	14
5.	Rada národního parku	15
6.	Ochrana přírody a krajiny	17
	Typy managementu v NP	17
6.2.	Péče o nelesní ekosystémy	18
6.2.1.	Péče o nelesní ekosystémy podmíněné činností člověka v NP	18
6.2.2.	Péče o nelesní ekosystémy podmíněné činností člověka v CHKO	19
6.3.	Péče o lesní ekosystémy	19
6.3.1.	Péče o lesní ekosystémy v NP	19
6.3.2.	Péče o lesní ekosystémy v CHKO	19
6.4.	Reintrodukce lososa obecného	20
6.5.	Příprava reintrodukce jeřábka lesního a tetřeva hlušce	20
7.	Péče o kulturní dědictví	21
7.1.	Péče o kulturní památku Dolský mlýn	21
7.2.	Péče o kulturní areál zaniklé osady Zadní Jetřichovice	21
7.3.	Péče o drobné památky	21
8.	Péče o les	22
8.1.	Těžební činnost	22
8.2.	Zalesňování a podsadby	23
8.3.	Ochrana kultur	24
8.4.	Prořezávky a prostřihávky	24
8.5.	Ochrana lesa, škody na lesích vlivem přírodních živlů	24
9.	Myslivost a rybářství	26
9.1.	Myslivost	26
9.2.	Rybářství	27
10.	Výzkum a monitoring	28
10.1.	Výzkum a monitoring živočichů	28
10.2.	Výzkum a monitoring rostlin, hub a lišejníků a jejich biotopů	32
10.3.	Monitoring geodynamických jevů	35

10.4.	Hydrologický monitoring	36
10.5.	Hydrometeorologický monitoring	36
10.6.	Automatický monitoring návštěvnosti	36
10.7.	Monitoring lezeckých objektů v NPR Kaňon Labe - 1. Etapa	38
10.8.	Archivní rešerše	38
11.	Ochrana majetku a zdraví	39
11.1.	Sanace nestabilních skalních objektů	39
11.2.	Výřez rizikových stromů	39
11.3.	Integrovaný záchranný systém	39
11.4.	Ostatní	40
12.	Strážní služba, péče o turistickou infrastrukturu	41
12.1.	Strážní služba	41
12.2.	Péče o turistickou infrastrukturu	41
13.	Práce s veřejností	43
13.1.	Akce pro veřejnost	43
13.2.	Výstavní činnost a naučné stezky	43
13.3.	Práce s dětmi a mládeží	44
13.4.	Informační střediska	45
13.5.	Vydané publikace a propagační činnost	46
13.6.	Spolupráce s médii	46
13.7.	Projekt „Partner Národního parku České Švýcarsko“	46
14.	Spolupráce s dalšími subjekty	47
14.1.	Mezinárodní spolupráce	47
14.2.	Spolupráce s vysokými školami	48
14.3.	Přírodovědné kluby	48
14.3.1.	Entomologický klub při Labských pískovcích	48
14.3.2.	Ornitologický klub při Labských pískovcích	49
14.4.	Spolupráce s dalšími organizacemi	49
15.	Státní správa	51
15.1.	Rozhodnutí a závazná stanoviska	51
15.1.1.	Stanovisko k žádosti o stanovení kompenzačních opatření týkajících se řešení významně negativního vlivu Koncepce vodní dopravy pro období 2016 - 2023 na předměty ochrany EVL Labské údolí a EVL Porta Bohemica	51
15.2.	Pokuty za přestupky a protiprávní jednání	52
15.3.	Stížnosti a petice	52
16.	Poskytování informací dle zákona	52
16.1.	Výroční zpráva podle zákona č. 106/1999Sb., o svobodném přístupu k informacím	52
16.2.	Informace poskytnuté na základě zákona č. 123/1998 Sb., o právu na informace o životním prostředí	52
17.	Ekonomika	53
17.1.	Náklady, investiční výdaje	53

17.2.	Příjmy	54
17.3.	Přehled realizovaných investic	54
17.4.	Národní a evropské dotační tituly, finanční dary	54
17.5.	Finanční dary přijaté do rezervního fondu	55
17.6.	Majetek	56
17.7.	Převody a nákupy nemovitého majetku	56
17.8.	Veřejné zakázky	56
18.	Personalistika	59
18.1.	Přehled stavu zaměstnanců Správy NP v průběhu roku 2018	59
18.2.	Školení a vzdělávání zaměstnanců	59
19.	Kontrolní činnost	59
19.1.	Vnitřní kontroly	59
19.2.	Externí kontroly	59
20.	Publikační činnost	60
20.1.	Odborné články	60
20.2.	Popularizační články	60
20.3.	Manuskripty	61
21.	Sponzoři a partneři Správy NP	62

## 1. Slovo úvodem

Vážení a milí čtenáři,

jaký byl rok 2018 pro Správu Národního parku České Švýcarsko? Při ohlédnutí zpět musím konstatovat, že opět hektický. Obrovské úsilí nám zabralo řešení *problematiky kůrovce* (správně lýkožrouta smrkového). Ten se díky extrémnímu suchu namnožil, jako reakce na suchem oslabené smrky, do té míry, že způsobil kalamitní stav. Tato situace nastala takřka plošně v celé České republice, potažmo celé střední Evropě.

Prognóza není dobrá a odborníci, kteří se touto problematikou zabývají, předpovídají, že současné souvislé smrkové lesy v naší republice budou kůrovcem napadeny a odumřou nebo budou vytěženy. Na druhou stranu je to i šance pro založení a podporu lesů nových, pestrých a stabilnějších, které budou lépe odolávat měnícímu se klimatu a jevů, které ji doprovází (větrné kalamity, dlouhodobá sucha apod.).

V loňském roce se pracovníci Správy NP také intenzivně věnovali projednávání *managementové zonace národního parku*, která pak byla s Radou NP dohodnuta na konci roku. Ta řeší odstupňovaný přístup zejména k lesnickým zásahům v jednotlivých zónách. Součástí této zonace je i vymezení bezzásadových zón. Na to navázalo intenzivní projednávání vymezení klidových území, které se přehouplo i do roku následujícího.

Dovolte mi, abych vám do roku 2019 popřál hodně hezkých zážitků v krajině Českého Švýcarska.

Ing. Pavel Benda, Ph.D.  
ředitel Správy Národního parku České Švýcarsko

## 2. Hlavní události v roce 2018

### 4. 1. 2018

Nabyla účinnosti nová pravidla pro lezení v Národní přírodní rezervaci Kaňon Labe. Stanovená pravidla budou v platnosti do 31. 12. 2020.

### 18. 1. 2018

Národní park České Švýcarsko zasáhla vichřice Friederike, která způsobila vývraty a polomy v objemu 9 tis. metrů krychlových dřeva. Správa parku požádala o vyhlášení zákazu vstupu do lesa v trvání do 28. února 2018.

### 5. 4. 2018

Vznikla Přeshraniční vědecká rada pro Českosaské Švýcarsko. Ustavující schůze se konala v hotelu Belveder v Labské stráni.

### 1. 6. 2018

Ve druhém čtvrtletí roku 2018 přerostl výskyt lýkožrouta smrkového v národním parku do kalamitního stavu. Nejsilněji byla zasažena jihovýchodní část území parku.

### 17. 7. 2018

Požár lesa na Smrkovém kopci v klidovém území při hranici s NP Saské Švýcarsko. Oheň byl založen návštěvníky NP, kteří oheň zřejmě ve spěchu opustili. Ohněm byla zasažena plocha zhruba 150 metrů čtverečních. V roce 2018 na území národního parku hořelo devětkrát.

### 2. 8. 2018

Sucho dosáhlo takové intenzity, že zhruba kilometr před ústím do říčky Křinice vyschnul Brtnický potok.

### 17. 8. 2018

Správa národního parku zveřejnila informaci o vyhlášení zákazu vstupu do lesa mimo značené turistické cesty z důvodu vysokého požárního nebezpečí.

### 7. 9. 2018

Rada Národního parku České Švýcarsko odsouhlasila návrh nové managementové zonace NP České Švýcarsko. Návrh byl postoupen Ministerstvu životního prostředí, v jehož gesci je příprava související vyhlášky.

### 25. 9. 2018

Z důvodu narušené statiky byl uzavřen vstup do altánu na Mariině vyhlídce. Vyhlídková plošina před altánem zůstala veřejnosti přístupná.

### 13. 11. 2018

Správa Národního parku České Švýcarsko vydala na žádost ministra dopravy „Stanovisko k žádosti o stanovení kompenzačních opatření týkajících se řešení významně negativního vlivu Koncepce vodní dopravy pro období 2016 – 2023 na předměty ochrany EVL Labské údolí a EVL Porta Bohemica“. Podrobnosti viz kapitola 15.1.1.

### 3. Národní park a CHKO encyklopedicky

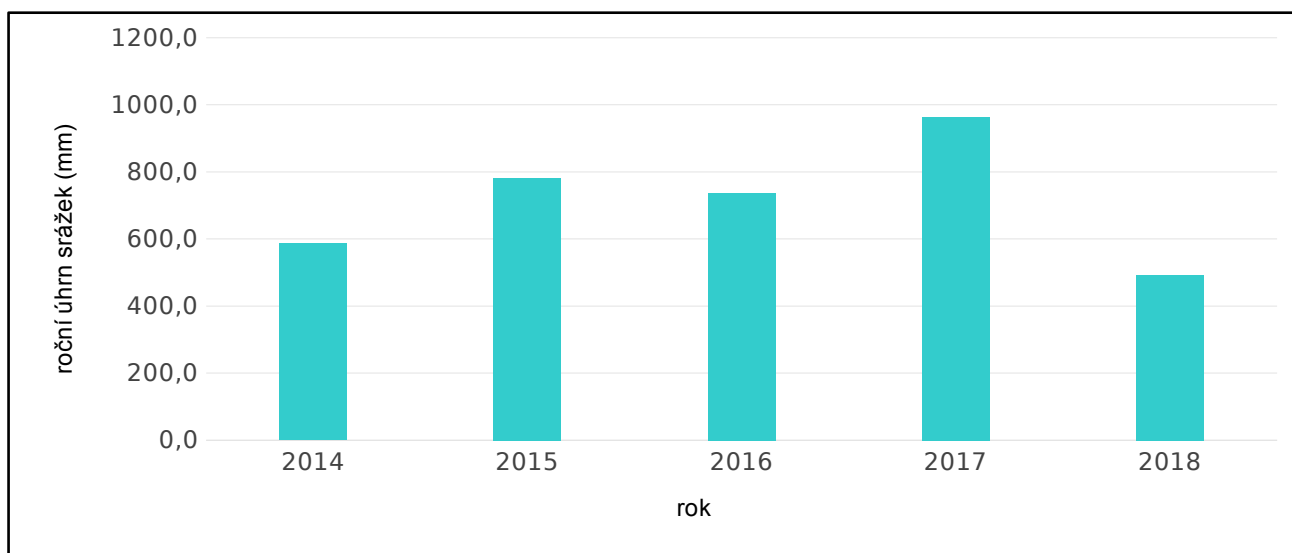
#### 3.1. Základní údaje

- Národní park České Švýcarsko (dále též „NP České Švýcarsko“ nebo „národní park“ či „NP“) byl zřízen zákonem č. 161/1999 Sb. Zákon nabyl účinnosti dne 1. ledna 2000. Schválením zákona č. 123/2017 Sb., kterým se mění zákon č. 114/1992 Sb., o ochraně přírody a krajiny (dále jen „ZOPK“), byl zákon č. 161/1999 Sb. zrušen a Národní park České Švýcarsko je s účinností od 1. 6. 2017 vyhlášen dle ZOPK ve znění pozdějších předpisů. Zároveň byla Správa NP České Švýcarsko od 1. 6. 2017 pověřena také výkonem státní správy na území Chráněné krajinné oblasti Labské pískovce (dále též „CHKO Labské pískovce“ nebo „CHKO LP“ či „CHKO“).
- CHKO Labské pískovce byla zřízena výnosem Ministerstva kultury České socialistické republiky dne 27. června 1972, č.j. 4.946/72-II/2.
- Rozloha NP: 7933 ha
- Rozloha CHKO: 24372 ha

#### 3.2. Přírodní poměry

- **Geologie:** Většina území NP a CHKO je tvořena druhohorními usazenými křemennými pískovci. Malé území v severní části NP a CHKO je tvořeno staršími žulovými horninami (tzv. Lužický masiv). Starohorní a prvohorní žulové a přeměněné horniny vystupují místy na povrch také v nejhlubších partiích kaňonu Labe. Ve třetihorách probíhala intenzivní vulkanická činnost, jejímiž pozůstatky jsou dnes některé vrchy tvořené čedičem (Vlčí hora, Růžovský vrch, Mlýny, Větrný vrch aj.).
- **Geomorfologie:** Většina území NP a CHKO náleží do geomorfologického celku Děčínská vrchovina, pro který je typický velmi členitý reliéf s reprezentativními ukázkami tvarů vzniklých selektivním zvětráváním pískovce. Severní okraj území NP a CHKO zasahuje do geomorfologického celku Šluknovská pahorkatina, pro který je typický mírně zvlňený povrch modelovaný v odolnějších žulových horninách.
- **Výšková členitost:** Velká výšková členitost je ovlivněná hloubkovou říční erozí. Nejnižší bod: hladina Labe na státní hranici u Hřenska (114 m n. m.), nejvyšší bod NP: Růžovský vrch (619 m n. m.), nejvyšší bod CHKO: Vysoký Sněžník (723 m n. m.).
- **Klima:** Pro oblast je typický relativně oceánický charakter klimatu (menší teplotní rozdíly v průběhu ročních období, větší množství srážek).
- **Teplotní poměry:** Nejteplejší oblastí je údolí Labe (průměrná teplota cca 9 °C), nejchladnější severní část NP a CHKO (průměrná teplota cca 7 °C) a vrcholové partie Vysokého Sněžníku. Průměrná roční teplota vzduchu ve 2 m nad zemí v roce 2018: 9,0 °C (stanice Na Tokání). S ohledem na členitý reliéf mají pro území NP a CHKO velký význam mikro- a mezoklimatické poměry, projevující se v hluboce zaříznutých údolích vodních toků tzv. klimatickou inverzí, jejímž důsledkem dochází ke zvratu vegetačních stupňů (vegetační inverze).
- **Srážkové poměry:** Průměrné roční se pohybují okolo 800 mm. Srážkové úhrny stoupají s nadmořskou výškou od západu k východu, (roční úhrn srážek na stanici Na Tokání v roce 2017: 492,5 mm).

- **Vodstvo:** Oblast je vzhledem k vysoké propustnosti pískovce chudá na povrchové vody. Nejvýznamnějším vodním tokem je řeka Labe. Dalšími důležitějšími toky jsou řeky Kamenice a Křinice. Pískovce umožňují vznik a oběh kvalitních podzemních vod, celá oblast NP je součástí „Chráněné oblasti přirozené akumulace podzemních vod Severočeská křída“.
- **Biodiverzita:** Vzhledem ke specifickému mikroklimatu vázanému na velmi členitý povrch území se na území NP a CHKO nacházejí, vedle běžných druhů, druhy montánní, submontánní, boreální, suboceánické i teplomilné. Specifickými skupinami organismů jsou mechorosty (cca 300 druhů), lišejníky (cca 240 druhů) a houby (cca 600 druhů). Na území NP a CHKO žije více než 330 druhů obratlovců.



Graf: Roční úhrn srážek v NP České Švýcarsko, meteostanice Tokáň, 2014 - 2018





### 3.3. Cíle, poslání a předmět ochrany NP a CHKO

Dlouhodobé cíle, poslání a předmět NP jsou definovány v ZOPK:

- Dlouhodobým cílem je zachování nebo postupná obnova přirozených ekosystémů včetně zajištění nerušeného průběhu přírodních dějů v jejich přirozené dynamice na převažující ploše území NP a zachování nebo postupné zlepšování stavu ekosystémů, jejichž existence je podmíněna činností člověka, významných z hlediska biologické rozmanitosti, na zbývajícím území NP.
- Posláním NP je naplňovat dlouhodobé cíle ochrany národních parků a také umožnit využití území NP k trvale udržitelnému rozvoji, ke vzdělávání, výchově, výzkumu a k přírodě šetrnému turistickému využití, a to způsoby, které nejsou v rozporu s dlouhodobými cíli NP.
- Předmětem ochrany NP jsou přírodní ekosystémy vázané na část přírodovědecky nejhodnotnějších území Labských pískovců. Předmětem ochrany jsou též evropsky významné druhy a typy evropských stanovišť, pro něž jsou na území NP vymezeny evropsky významné lokality.

Plán péče o NP dále specifikuje primární a sekundární poslání NP:

Primárním posláním je:

- ochrana přirozených a přírodě blízkých ekosystémů a přirozených procesů v nich probíhajících,
- ochrana geologicko-geomorfologické, biologické a krajinné diverzity území.

Sekundárním posláním je:

- vědecko-výzkumná a dokumentační činnost,
- práce s veřejností, zejména podpora a regulace trvale udržitelného turismu, podpora regionu a ekologická výchova, spolupráce s místními samosprávami, orgány státní správy, nevládními sdruženími atd.

Posláním CHKO Labské pískovce je dle zřizovacího předpisu:

- ochrana všech hodnot krajiny, jejího vzhledu a jejích typických znaků i přírodních zdrojů a vytváření vyváženého přírodního prostředí. K typickým znakům krajiny náleží zejména její povrchové utváření včetně vodních toků a ploch, rozvržení a využití lesního a zemědělského půdního fondu, její vegetační kryt a volně žijící živočišstvo a ve vztahu k ní také rozmístění a urbanistická skladba sídlišť, architektonické stavby a místní stavby lidového rázu.

### 3.4. Ochrana přírody v NP a CHKO

#### Zonace NP a CHKO

Území NP a CHKO je na základě přírodních hodnot a odpovídajícího režimu ochrany rozčleněno do tří (NP), resp. čtyř (CHKO) zón ochrany přírody – viz tabulky níže.

<b>Zonace NP České Švýcarsko</b>						
<b>DRUH POZEMKU</b>	<b>VÝMĚRA (ha)</b>	<b>PODÍL (%)</b>	<b>I. ZÓNA</b>	<b>II. ZÓNA</b>	<b>III. ZÓNA</b>	
zemědělské pozemky	82,38	1,04	3,79	23,11	55,48	
vodní plochy a toky	26,45	0,33	16,46	9,86	0,13	
zastavěné plochy a nádvoří	3,71	0,05	0,00	0,74	2,97	
ostatní plochy	199,26	2,51	94,37	93,73	11,16	
<b>nelesní pozemky celkem</b>	<b>311,8</b>	<b>3,93</b>	<b>114,62</b>	<b>127,44</b>	<b>69,74</b>	
<b>lesní pozemky</b>	<b>7621,18</b>	<b>96,07</b>	<b>1538,09</b>	<b>6082,30</b>	<b>0,79</b>	
<b>celková výměra NP</b>	<b>7932,98</b>	<b>100,00</b>	<b>1652,71</b>	<b>6209,74</b>	<b>70,53</b>	
<b>celková výměra NP (%)</b>			<b>20,8</b>	<b>78,3</b>	<b>0,9</b>	

**Pozn.:** V roce 2018 byl na základě metodického pokynu MŽP vycházejícího z ustanovení § 18 zákona č. 114/1992 Sb., o ochraně přírody a krajiny České republiky, v platném znění, připraven návrh nové zonace NP. Tento návrh byl projednán s MŽP a následně dohodnut s Radou NP. Platnost nové zonace se předpokládá v průběhu roku 2019.

<b>Zonace CHKO Labské pískovce</b>						
<b>DRUH POZEMKU</b>	<b>VÝMĚRA (ha)</b>	<b>PODÍL (%)</b>	<b>I. ZÓNA</b>	<b>II. ZÓNA</b>	<b>III. ZÓNA</b>	<b>IV. ZÓNA</b>
PUPFL	15249,38	62,57	919,24	3380,31	10034,74	915,09
mimo PUPFL	9122,95	37,43	108,02	1588,62	3315,06	4111,25
<b>celková výměra CHKO</b>	<b>24372,33</b>	<b>100,00</b>	<b>1027,26</b>	<b>4968,93</b>	<b>13349,80</b>	<b>5026,34</b>
<b>celková výměra CHKO (%)</b>			<b>4,2</b>	<b>20,4</b>	<b>54,8</b>	<b>20,6</b>

## Maloplošná chráněná území, památné stromy

Přehled všech maloplošných chráněných území a památných stromů na území NP a CHKO je uveden v následujících tabulkách:

Maloplošná zvláště chráněná území na území CHKO a NP						
Název	Kategorie	Rok vyhlášení /přehlášení	Kód MZCHÚ	Výměra (ha)	Území	Platnost plánu péče
Arba	PR	1996	1784	4,03	CHKO	2014 - 2023
Čabel	PR	1973	583	9,18	CHKO	2015 - 2023
Hofberg	PP	2000	2102	0,83	CHKO	2010 - 2020
Jeskyně pod Sněžníkem	PP	1999	2010	0,1	CHKO	2019 - 2028
Libouchecké rybníčky	PR	1996	1821	2,17	CHKO	2009 - 2028
Meandry Chřibské Kamenice	PP	1996/2010	1793	8,53	CHKO	2010 - 2021
Nad Dolským mlýnem <sup>*)</sup>	PP	1974	595	1,9	NP	2006 - 2016
Niva Olšového potoka	PP	2002/2013	2163	17,23	CHKO	2013 - 2022
Pavlinino údolí	PR	1993/2010	1638	183	CHKO	2009 - 2024
Pekelský důl	PR	1997	1892	0,48	CHKO	2016 - 2025
Pod lesem	PP	1997/2013	1890	20,3	CHKO	2013 - 2022
Pravčická brána	NPP	1963	339	2,48	NP	2015 - 2026
Rájecké rašeliniště	PR	2004	2263	1,68	CHKO	2015 - 2023
Růžák	NPR	1974	590	97,73	NP	2017 - 2026
Rybník u Králova mlýna	PP	2000	2101	0,6	CHKO	2009 - 2023
Stará Oleška	PR	1995	1753	10,81	CHKO	2010 - 2026
Tiské stěny	PP	1996/2013	1811	99,58	CHKO	2013 - 2024
Za pilou	PR	1999	2016	1,07	CHKO	2009 - 2023
Kaňon Labe	NPR	2010	5608	443,27	CHKO	2010 - 2023
Stará Oleška	PR	1995	1753	10,81	CHKO	2010 - 2026
Tiské stěny	PP	1996/2013	1811	99,58	CHKO	2013 - 2024
Za pilou	PR	1999	2016	1,07	CHKO	2009 - 2023
Kaňon Labe	NPR	2010	5608	443,27	CHKO	2010 - 2023
Maiberg	PR	2014	5979	9,31	CHKO	2015 - 2023
Holý vrch	PR	2014	5946	40,6	CHKO	2014 - 2023
Sojčí rokle	PP	2016	6104	3,47	CHKO	2016 - 2025
Eiland	PP	2017	6118	5,00	CHKO	2017 - 2026

<sup>\*)</sup> Podán návrh na zrušení z důvodu duplicity ochranných podmínek

Vysvětlivky: NPR - národní přírodní rezervace, PR - přírodní rezervace, NPP - národní přírodní památka, PP - přírodní památka

Památné stromy na území CHKO a NP				
Kód	Název	Katastrální území	Parcelní číslo	Území
101759	Turecká líska v Petrovicích	Petrovice u Chabařovic	2642	CHKO
101766	Modřín u Petrovic	Petrovice u Chabařovic	2185	CHKO
101758	Lípy v Rájci	Tisá	2243/3, 320/1	CHKO
104718	Dub u Jílovém	Jílové u Děčína	504	CHKO
2142	Dub u Bynova	Bynov	1099	CHKO
102141	Dub u Vlčího jezera	Bynov	1083	CHKO
102145	Tis ve Škrabkách	Podmokly	82/1	CHKO
4717	Dub v Jalůvčí	Prostřední Žleb	1057/12	CHKO
102082	Skupina u trati	Děčín	655	CHKO
102105	Buk v lesoparku na Kvádrberku	Děčín	2847/1	CHKO
105020	Dub	Děčín	1119/2	CHKO
105019	Dub	Janov u Hřenska	794, 928/2	CHKO
102101	Borovice u obrázku	Kamenická Stráň	284	CHKO
2123	Lípa na Kamenické Stráni	Kamenická Stráň	273/2	CHKO
102103	Buk v Lužné	Stará Oleška	795/2	CHKO
105021	Dub	Vysoká Lípa	880	CHKO
102128	Lípa malolistá	Dolní Kamenice	81/1	CHKO
105018	Duby	Jetřichovice u Děčína	21/3	CHKO
102102	Lípa v Brtníkách	Brtníky	305	CHKO
105597	Kampfův dub	Srbská Kamenice	928/1	CHKO
105598	Wernerův dub	Růžová	803/3, 806	CHKO
105786	Dub Jiřího Marka	Rynartice	755/1	NP
105813	Fořtovská lípa	Vlčí Hora	597	CHKO
105812	Wormerova lípa	Arnoltice	1173, 1148/1	CHKO
105796	Buk v Pavlínině údolí	Jetřichovice u Děčína	538	CHKO
102146	Královský smrk	Srbská Kamenice	1099	NP
102143	Lípa u Vysoké Lípy	Vysoká Lípa	790/2	NP
102114	Lípa u Vlčí Hory	Vlčí Hora	1356	CHKO

## Natura 2000

Na území NP a CHKO zasahují následující chráněná území zařazená do soustavy Natura 2000:

Území zařazená do soustavy Natura 2000				
Název	Kód	Kategorie	rozloha (ha)	Předmět ochrany
Labské pískovce	CZ0421006	PO	35.487,2	sokol stěhovavý, výr velký, chřástal polní, datel černý
České Švýcarsko	CZ0424031	EVL	10.626,9	přírodní stanoviště 3260, 4030, 6510, 8220, 8310, 9110, 9130, 9180, 9410 <sup>*)</sup> + vydra říční, losos obecný, mihule potoční, vláskatec tajemný
Labské údolí	CZ0424111	EVL	1.372,4	přírodní stanoviště 3260, 3270, 4030, 8220, 8310, 9110, 9180, 91E0, 91T0* + bobr evropský, losos obecný, vydra říční, žabníček vzpývavý
Královomlýnský rybník	CZ0422079	EVL	0,6	žabníček vzpývavý
Horní Kamenice	CZ0423507	EVL	185,6	přírodní stanoviště 3260, 6430* + losos obecný, vydra říční
Jílové u Děčína - škola	CZ0423653	EVL	0,07	netopýr velký
Libouchecké bučiny	CZ0420500	EVL	611,2	přírodní stanoviště 6230, 6510, 8220, 9110, 9180*

<sup>\*) viz seznam typů přírodních stanovišť v zájmu Evropských společenství, vyskytujících se na území ČR (příloha č. 1 k vyhlášce č. 166/2005 Sb.)</sup>

Vysvětlivky: PO - ptačí oblast, EVL - evropsky významná lokalita

### 3.5. Veřejné využívání území NP a CHKO

- Na území NP se nachází 104,6 km značených tras pro pěší turisty, 64,9 km cyklotras a 34,4 km cest vyhrazených pro jízdu na koních.
- Na území CHKO se nachází 218,2 km značených tras pro pěší turisty a 121,7 km cyklotras.
- Územím NP a CHKO prochází 9 naučných stezek (Köglerova naučná stezka Krásnolipskem, NS Okolím Pravčické brány, NS Jetřichovické skály, NS Růžová, virtuální NS Příběh lesů Českého Švýcarska, NS Okolím Hřenska, NS Kaňon Labe, NS Srbská Kamenice, NS Zapomenutým pohraničím) o celková délce 78,7 km .
- Na území NP se nachází jeden lesní zážitkový areál (Rysí stezka na Mezní Louce).

## 4. Profil Správy NP

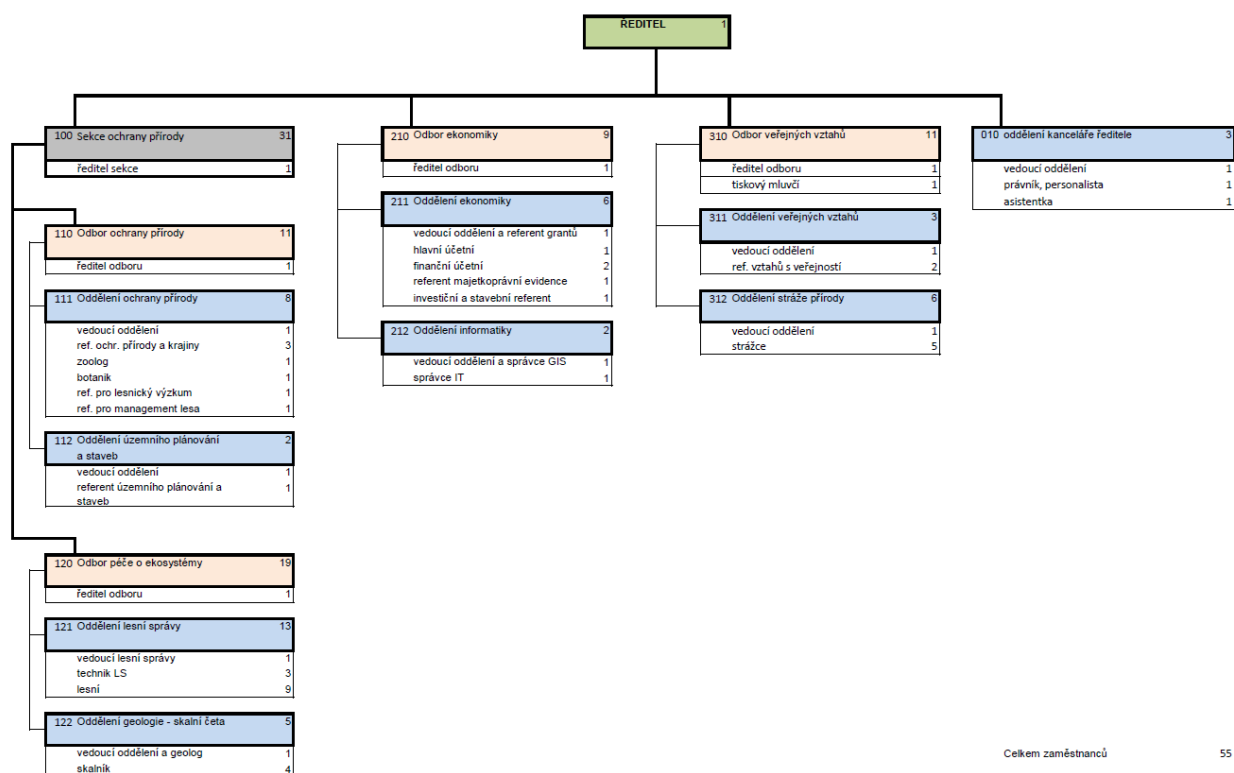
Správa NP České Švýcarsko se s účinností od 1. 1. 2018, na základě Opatření č. 23/17 Ministerstva životního prostředí, stala státní příspěvkovou organizací, jejímž základním účelem je ochrana přírody na území NP České Švýcarsko a Chráněné krajinné oblasti Labské pískovce. Předměty hlavní a jiné činnosti jsou uvedeny ve výše uvedené zřizovací listině.

Správa NP České Švýcarsko vykonává státní správu v rozsahu stanoveném zákony:

- 114/1992 Sb., o ochraně přírody a krajiny, ve znění pozdějších předpisů
- 334/1992 Sb., o ochraně zemědělského půdního fondu, ve znění pozdějších předpisů
- 449/2001 Sb., o myslivosti, ve znění pozdějších předpisů
- 99/2004 Sb., o rybníkářství, výkonu rybářského práva, rybářské strážní, ochraně mořských rybolovných zdrojů a o změně některých zákonů (zákon o rybářství), ve znění pozdějších předpisů
- 167/2008 Sb., o předcházení ekologické újmě a o její nápravě a o změně některých zákonů, ve znění pozdějších předpisů

Hlavním sídlem Správy NP je Krásná Lípa, další správní budovy jsou v Jetřichovicích (lesní správa, strážní služba), ve Hřensku (skalní četa) a v Děčíně v budově bývalé Správy CHKO Labské pískovce.

### 4.1. Organizační struktura Správy NP



## 5. Rada národního parku

Rada NP je iniciativním a konzultačním orgánem Správy NP projednávajícím a posuzujícím všechny důležité dokumenty ochrany a řízení NP České Švýcarsko (zásady péče, zonace, klidová území apod.). V roce 2018 se uskutečnila dvě zasedání Rady NP (7.9. a 6.12.), přičemž druhé zasedání nebylo, s ohledem na nízkou účast členů Rady NP, usnášeníškopné (pozn.: pro usnášeníškopnost je potřeba přítomnost nadpolovičního počtu členů Rady NP).

### Program 25. zasedání (7.9., jednání se zúčastnilo 19 členů Rady NP):

- Informace o přípravě návrhu klidových území a zásad péče
- Informace o zřízení přeshraniční vědecké rady
- Projednání a dohodnutí návrhu nové zonace (pro: 18 členů, proti: 0, zdržel se: 1)
- Informace o aktuálním vývoji kůrovcových těžeb
- Omezení létání nad územím NP

### Program pracovního setkání (6.12., jednání se zúčastnilo 13 členů Rady NP):

- Vzdávající návštěvnost NP a problémy s tím související
- Péče o turistickou infrastrukturu
- Aktuální informace k dotačnímu programu SFŽP na podpory obcí v národních parcích
- Lesní požáry
- Zákaz používání zábavné pyrotechniky v NP
- Aktuální informace o přípravě návrhu klidových území a zásad péče
- Informace o aktuálním vývoji kůrovcové kalamity a představení plánu na její řešení v příštích letech
- Problematika létání nad národním parkem
- Aktuální informace o šíření vlků v České republice

Zápisy z jednání včetně prezentací je k dispozici na [www.npcs.cz](http://www.npcs.cz).

V průběhu roku bylo členství v Radě NP ukončeno 1 členovi (J. Tutter).

#### Členové Rady Národního parku České Švýcarsko (stav k 31. 12. 2018, začátek tabulky)

Jméno	Organizace/úřad	Předsednictví
Butter Dietrich, Dr.	NLP-Verwaltung Sächsische Schweiz	
Eichler Jan, PaedDr.	ČSOP Tilia Krásná Lípa	
Hadincová Věra, RNDr. CSc.	Botanický ústav AV ČR	
Heran Jan	Jan Heran - 2H	
Hort Libor, Ing.	VÚKOZ Brno	Předseda
Hošek Michael, Ing.	IUCN	
Kny Marek	Obec Jetřichovice	
Kočka Petr, Ing.	Obec Srbská Kamenice	
Kotecký Vojtěch, Mgr.	Glopolis, o.p.s.	
Kotková Ladislava	Obec Janov	
Krenke Alexej	PAAL, s.r.o.	
Kříž Petr, Ing.	AOPK ČR - regionální pracoviště Správa CHKO České středohoří	
Křížková Helena	Obec Růžová	
Kubát Karel, Doc. RNDr. CSc.	Univerzita J.E.Purkyně Ústí nad Labem	
Kučera Martin, Ing.	Klub českých turistů	
Linhart Zbyněk, Ing.	Město Krásná Lípa	

**Členové Rady Národního parku České Švýcarsko (stav k 31. 12. 2018, pokračování tabulky)**

<b>Jméno</b>	<b>Organizace/úřad</b>	<b>Předsednictví</b>
Machač Jan	Město Chřibská	
Matouš Zdeněk, PhDr. Ing. PhD.	Ústecký kraj	
Molčan Filip	Obec Doubice	
Pánek Zdeněk, JUDr.	Obec Hřensko	<b>Místopředseda</b>
Paroha Lubomír, RNDr.	České Švýcarsko sobě, o.s.	
Pelc František, RNDr.	AOPK ČR	
Rezek Karel	Penzion Stará hospoda	
Rothröckl Tomáš, Ing.	Správa NP Podyjí	
Růžek Zdeněk, Ing.	Lesy ČR s.p.	
Valentová Božena	Český horolezecký svaz	
Voglová Jitka	Obec Srbská Kamenice	



## 6. Ochrana přírody a krajiny

### 6.1. Typy managementu v NP

#### Situace dle platného plánu péče

Pro účely ochrany přírody a ochrany a obnovy přirozených procesů bylo území NP rozděleno podle jednotlivých typů managementu:

- Území ponechané samovolnému vývoji
- Území s dočasným managementem
  - B1+. Území ponechané samovolnému vývoji v horizontu do 10 let, území s plánovanými zásahy
  - B1-. Území ponechané samovolnému vývoji v horizontu do 10 let, území s neplánovanými zásahy (nebylo na území NP vymezeno)
  - B2+. Území vyžadující aktivní management déle než 10 let, území s plánovanými zásahy
  - B2-. Území vyžadující aktivní management déle než 10 let, území s neplánovanými zásahy
- Území s trvalým managementem

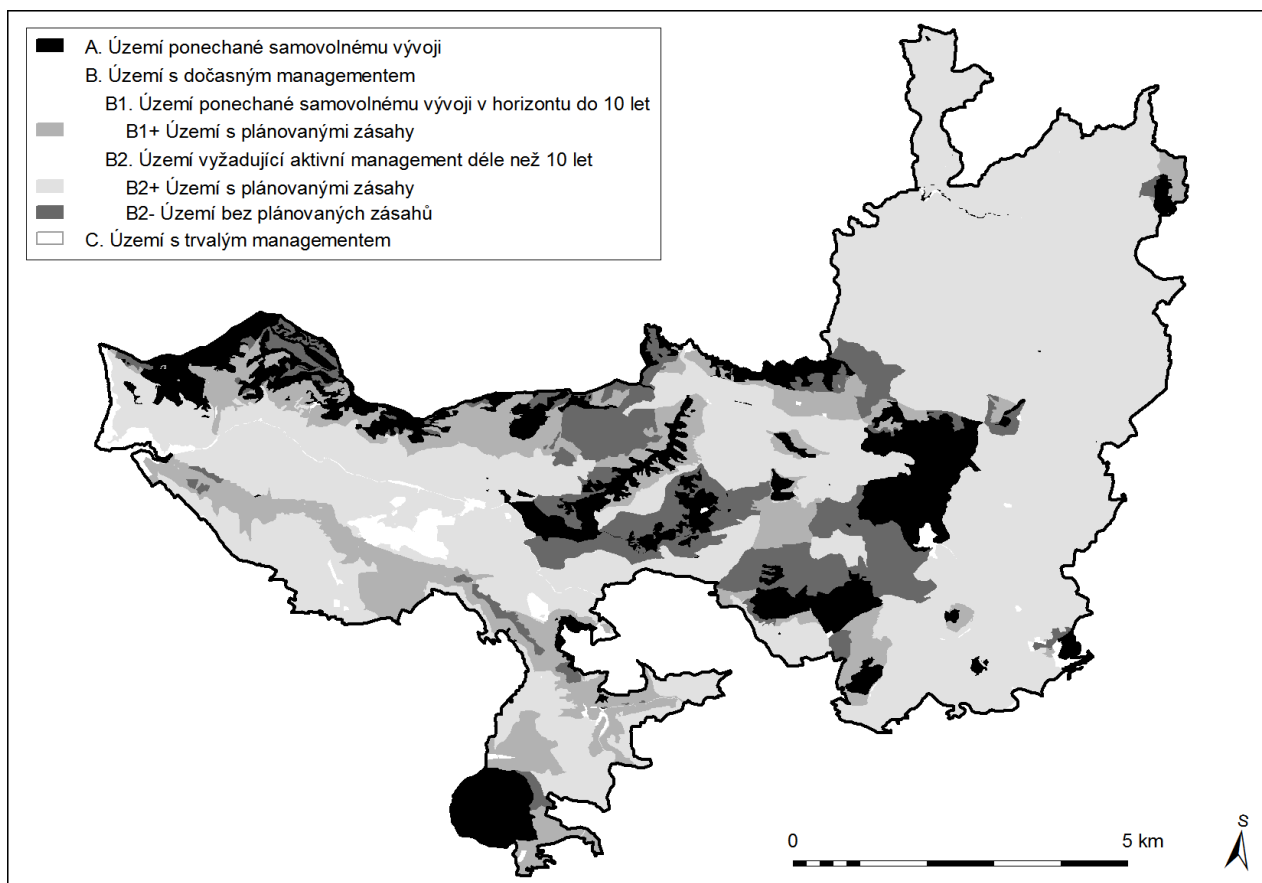
*Pozn.: Toto členění nebylo shodné s vymezenými zónami ochrany přírody ve smyslu zákona o ochraně přírody platného do 1. 6. 2017 (viz kap. 3).*

Zastoupení jednotlivých typů managementu na území NP:						
Typ managementu / Výměry	A	B1+	B2 (B2+ a B2-)	B2+	B2-	C
(ha)	1001,36	1069,38	5678,28	4885,44	792,84	180,38
(%)	12,6	13,5	71,6	61,6	10,0	2,3

#### Situace od 1. 6. 2017

Dne 1. 6. 2017 nabyla účinnosti novela zákona o ochraně přírody a krajiny (ZOPK), která ukotvila nové pojetí zonace národních parků. Účelem nové zonace je rozčlenit území národního parku do zón ochrany přírody podle cílů ochrany, stavu ekosystémů (míry jejich zachovalosti, či míry jejich pozměnění člověkem) a způsobů péče s ohledem na naplňování dlouhodobých cílů a poslání NP. Území NP podle nové právní úpravy bude rozděleno na 4 zóny: zóna přírodní, zóna přírodě blízká, zóna soustředěné péče, zóna kulturní krajiny. Návrh nové zonace byl zpracován během roku 2018 a odsouhlasen Radou NP.

*Pozn.: 1. 6. 2017 začalo platit přechodné ustanovení ZOPK, dle kterého se až do schválení nové zonace stávají I. zóna považuje za zónu přírodní a zastavěná území obcí a zastavitelné plochy obcí za zónu kulturní krajiny.*



Mapa: Členění území NP České Švýcarsko dle typu managementu. Autor: O. Holešínský

## 6.2. Péče o nelesní ekosystémy

### 6.2.1. Péče o nelesní ekosystémy podmíněné činností člověka v NP

Nelesní ekosystémy podmíněné činností člověka představují velmi heterogenní skupinu pozemků, které se nacházejí napříč celým územím NP. Jedná se především o bezlesí v rámci PUPFL (= pozemky určené k plnění funkce lesa), trvalé travní porosty, vodní plochy a na ně vázaná stanoviště.

**Péče o luční ekosystémy** na území NP spočívá v pravidelném kosení 1 – 2x ročně spojeným s odvozem pokosené biomasy.

Specifickou činností pro NP je **péče o skalní ekosystémy**, které jsou ponechány samovolnému vývoji. Výjimku tvoří nejohroženější oblasti s provozovaným managementem rizik skalního řízení (sídla, dopravní koridory, zóny s koncentrovaným turistickým ruchem), kde probíhá průběžná údržba svahů a na vybraných skalních objektech pak systematický kontrolní monitoring (více v kap. 10). V případě zjištění akutního rizika řízení skal je přistoupeno k sanačním opatřením. Přehled realizovaných opatření v roce 2017 je uveden v kapitole 11.

Další činností je **odstraňování nepůvodních invazních druhů rostlin** (křídlatka japonská a sachalinská, netýkavka žláznatá), které probíhá především v okolí toků řeky Kamenice a Křinice a v dalších zasažených lokalitách (např. NPP Pravčická brána a okolí). Borovice vejmutovka je vyřezávána ze zamokřených a zrašeliněných lokalit, které jsou jinak ponechány samovolnému vývoji.

**Přehled typů nelesních ploch nacházejících se na území NP dle Katastru nemovitostí (stav k 31.12.2018)**

Druh pozemku	Výměra (ha)	Podíl plochy v rámci NP (%)
Orná půda	24,92	0,31
Zahrada	1,35	0,02
Trvalý travní porost	38,79	0,49
Vodní plocha	6,04	0,08
Zastavěná plocha a nádvoří	0,63	0,01
Ostatní plocha	66,35	0,84
<b>Celkem</b>	<b>138,08</b>	<b>1,74</b>

### 6.2.2. Péče o nelesní ekosystémy podmíněné činností člověka v CHKO

Na území CHKO je péče o nelesní ekosystémy soustředěná především do maloplošných zvláště chráněných území (přírodní rezervace, národní přírodní rezervace, přírodní památky), ale jsou řešeny i další lokality, kde je cílem zajištění specifického managementu zvláště chráněných druhů rostlin nebo živočichů. Samostatnou kapitolou je péče o památné stromy a další významné stromy a stromořadí v krajině.

V roce 2017 byly realizovány tyto druhy opatření (finanční náklady čerpané z PPK - blíže viz kap. 17.3):

- **Realizace speciálních činností na podporu zvláště chráněných druhů rostlin a živočichů:** bylo realizováno opatření na podporu netopýrů (úklid trusu, kontrola netopýřích budek) a kontrola žabníčku vzplývavého v rámci probíhajícího výzkumného projektu na jeho podporu). Dále se jedná o údržbu malých vodních plocha a tůň na podporu obojživelníků.
- **Ošetření památných stromů a významných stromů v krajině:** bylo realizováno ošetření Wernerova dubu v Růžové a ochrana výsadeb proti zimnímu okusu ve stromořadí u Janova.
- **Kosení travního porostu s cílem udržení žádoucí druhové skladby a podpory stanovištně zvláště chráněných druhů rostlin a živočichů** - byl realizován specifický management luk (pokos v určených termínech) s výskytem modrásků, orchidejí apod. (přírodní památky Eiland, Hofberg, Pod lesem, přírodní rezervace Za pilou, Arba, Pekelský důl, Libouchecké rybníčky a louky v k. ú. Ludvíkovice, Tisá, Srbská Kamenice).
- **Likvidace rostlin patřících ke geograficky nepůvodním nebo invazním druhům** - bylo provedeno odstranění křídlatky japonské a sachalinské a netýkavky žláznaté z okolí zasažených vodních toků (především okolí Kamenice a jejích přítoků, okolí Labe a přítoků).

### 6.3. Péče o lesní ekosystémy

#### 6.3.1. Péče o lesní ekosystémy v NP

Viz kapitoly 8 a 10.3.

#### 6.3.2. Péče o lesní ekosystémy v CHKO

Na rozdíl od území NP není na území CHKO Správa NP majitelem lesních pozemků a tedy ani neprovádí management lesa. Specifické potřeby ochrany přírody jsou zajištěny v rámci procesu schvalování lesních hospodářských plánů nebo osnov. V rámci 2018 byla provedena v rámci realizace PPK drobná opatření na podporu cílových dřevin (realizace a oprava oplocenek na ochranu jedlových výsadeb, výřez dubu červeného z lokality Pastýřská stěna).

#### 6.4. Reintrodukce lososa obecného

**Jarní vypouštění lososa obecného:** Dne 26. dubna 2018 bylo do řeky Kamenice v oblasti Dolského mlýna a Hřenska vypuštěno 60000 ks plůdku a 11.-12. května 550 ročků.

**Podzimní vypouštění lososa obecného:** Dne 5. října 2018 bylo do řeky Kamenice vypuštěno 3000 půlročků.

V průběhu roku bylo pracovníky Správy NP České Švýcarsko, Českého rybářského svazu a Výzkumného ústavu vodohospodářského T. G. Masaryka, v.v.i. v řece Kamenici zaznamenáno přibližně 12 navrátivších se dospělých lososů a několik lososích trdlišť.

<b>Přehledová tabulka vypouštěného plůdku lososa obecného v letech 1998 - 2018 (ks)</b>				
<b>Rok zarybnění</b>	<b>Velká Bělá</b>	<b>Chřibská Kamenice</b>	<b>Kamenice</b>	<b>Celkem povodí Kamenice</b>
1998	10000			10000
1999	20000			20000
2000			71600	71600
2001			80000	80000
2002		13300	75000	88300
2003		13500	75000	88500
2004		10000	88500	98500
2005		44920	90000	134920
2006		39000	45000	84000
2007		107000	80000	187000
2008	21300	99300	50000	170600
2009		70000	50000	120000
2010		30000	90000	120000
2011		40000	20000	60000
2012		80000	40000	120000
2013		80000	40000	120000
2014		80000	40000	120000
2015		60000	80000	140000
2016		0	0	0
2017			30000	30000
2018			60000	60000
<b>Celkem</b>	<b>51300</b>	<b>767020</b>		<b>1923420</b>

#### 6.5. Příprava reintrodukce jeřábka lesního a tetřeva hlušce

##### Jeřábek lesní

V roce 2018 byly navázány nové zajímavé kontakty se Slovenskou republikou, zejména s lesníky Slovenských štátnych lesov š.p. a pracovníky Štátnej ochrany prírody a krajiny SR, kde by měl probíhat odchyt jeřábků pro vypouštění v Českém Švýcarsku. Probíhají práce na optimalizaci biotopů, zejména výsadba líscky obecné a vrb, jako důležitých potravních zdrojů.

##### Tetřev hlušec

Oproti roku 2017 neproběhl v tomto směru žádný posun či nové skutečnosti.

## 7. Péče o kulturní dědictví

### 7.1. Péče o kulturní památku Dolský mlýn

V roce 2018 bylo ve spolupráci se spolkem Dolský mlýn z.s. uspořádáno 8 brigád, kterých se zúčastnilo celkem 147 brigádníků.

Přehled realizovaných prací	
<b>Stáj</b>	spárování zdiva a dozdivání koruny (čelní a zadní fasáda)
	vyčištění, zarovnání a dláždění (valounky) části interiéru (levá strana)
	doplnění chybějících pískovcových dlaždic (pravá strana)
	rozebrání a znovu vyzdění staticky narušeného pravého nároží čelní fasády
	vyzdění opěráku
<b>Hotel</b>	vyklízení suti v prostoru kvelbů
	spárování zdiva a kleneb
	dozdivání chybějící části zídky centrálního schodiště
	prozdění staticky narušené stěny u chlebové pece v levém kvelbu
<b>Mlýn</b>	rozebrání provizorní zídky pod terasou a založení finální tarasní zdi
	úklid interiéru
<b>Areál</b>	díličí obnova spárování (prostup ze šalandy do komory vč. Roznášecího oblouku, mlýnice, vnější fasáda)
	úklid a čištění areálu
	zpevňování a úprava cest, vč. cesty podél hotelu na Kamenickou Stráž (přeložení či doplnění dlažby)
	štetování tarasních zdí
	oprava tarasní zdi pod palírnou (úhrada Dolský mlýn, z.s., 55 000 Kč)
bagrování naplavenin z náhonu (úhrada Dolský mlýn, z.s., 5 500 Kč)	

### 7.2. Péče o kulturní areál zaniklé osady Zadní Jetřichovice

V roce 2018 byly uspořádány 3 brigády, kterých se zúčastnilo celkem 15 brigádníků.

Přehled realizovaných prací	
<b>Objekt č.p. 2 (bývalá Křinická hospoda)</b>	vyklízení interiéru pivního sklepa (třídění suti, odpadků)
	dozdění dvou nároží hostinské stáje (provázání korun zdiva)
	úklid a sekání trávy kolem a uvnitř objektu
	očištění tarasní zdi pod studnou, konzervace zdiva
	izolace koruny zdiva hostinské stáje (díličí)
	spárování klenby sklepu

### 7.3. Péče o drobné památky

Obnova a informační servis	
Obnova památek v majetku Správy NP	0
Informační servis vlastníkům a obcím při obnově památek	27

## 8. Péče o les

### 8.1. Těžební činnost

Těžební zásahy byly uplatňovány při přeměně smrkových monokultur na lesy s bohatou druhovou skladbou, při odstraňování borovice vejmutovky a dalších nepůvodních dřevin (např. modřínu opadavého) a zejména pak při zajišťování ochrany lesa proti kůrovci.

Obnovní těžby ve smrkových monokulturách byly v roce 2018 realizovány pouze v 1. čtvrtletí a prováděny byly jednotlivým či skupinovým výběrem, v případě porostů borovice vejmutovky byla uplatňována maloplošná holá seč. Od 2. čtvrtletí 2018 byla v lesích národního parku prováděna pouze těžba nahodilá, která se týkala zpracování důsledků silných větrů a zejména pak těžeb kůrovcových. Přibližně 10% vytěžené dřevní hmoty bylo v roce 2018 po vytěžení ponecháno v porostech k zetlení (jednalo se především o zásahy prováděné v dopravně nepřístupných lokalitách). Tato dřevní hmota byla z důvodu ochrany lesa proti kalamitním druhům hmyzu odkorněna.

Samovýroba dřevní hmoty byla realizována jen v mimořádných případech a především se týkala zpracování nahodilé těžby.

Těžba plánovaná												
Druh těžby	2013		2014		2015		2016		2017		2018	
	m <sup>3</sup>	%	m <sup>3</sup>	%	m <sup>3</sup>	%	m <sup>3</sup>	%	m <sup>3</sup>	%	m <sup>3</sup>	%
výchovná	15631	39,5131	8963	38,0385	22288	57,9692	13295	58,7313	9905	28,3121	1386	2,1102
obnovní	14026	35,4559	6162	26,1512	8587	22,3341	3945	17,4272	6352	18,1564	7027	10,6987
mimořádná	0	0	0	0	0	0	0	0	0	0	0	0
rekonstrukce	0	0	0	0	145	0,37713	285	1,26	0	0	0	0
nahodilá	9902	25,031	8438	35,8104	7428	19,3196	5112	22,5825	18728	53,5315	57268	87,1911
<b>Celkem</b>	<b>39559</b>	<b>100,00</b>	<b>23563</b>	<b>100,00</b>	<b>38448</b>	<b>100,00</b>	<b>22637</b>	<b>100,00</b>	<b>34985</b>	<b>100,00</b>	<b>65681</b>	<b>100,00</b>

Složení nahodilých těžeb												
Nahodilá těžba	2013		2014		2015		2016		2017		2018	
	m <sup>3</sup>	%	m <sup>3</sup>	%	m <sup>3</sup>	%	m <sup>3</sup>	%	m <sup>3</sup>	%	m <sup>3</sup>	%
kůrovcová	1795	18,13	4350	51,55	2322	31,26	2565	50,18	8497	45,37	43151	75,35
lapáky	298	3,01	2266	26,85	1463	19,70	1220	23,87	1280	6,83	804	1,40
živelná	7691	77,67	1712	20,29	3633	48,91	1173	22,95	8914	47,60	13298	23,22
ostatní	118	1,19	110	1,30	10	0,13	154	3,01	37	0,20	15	0,03
<b>Celkem</b>	<b>9902</b>	<b>100,00</b>	<b>8438</b>	<b>100,0</b>	<b>7428</b>	<b>100,00</b>	<b>5112</b>	<b>100,00</b>	<b>18728</b>	<b>100,00</b>	<b>57268</b>	<b>100,00</b>

Těžba dle dřevin (včetně samovýroby)												
Dřevina	2013		2014		2015		2016		2017		2018	
	m <sup>3</sup>	%	m <sup>3</sup>	%	m <sup>3</sup>	%	m <sup>3</sup>	%	m <sup>3</sup>	%	m <sup>3</sup>	%
smrk	29888	75,55	19720	83,69	31378	81,61	15785	69,73	32641	93,30	62152	94,63
borovice	639	1,62	127	0,54	181	0,47	118	0,52	200	0,57	577	0,88
vejmutovka	4654	11,76	1183	5,02	2050	5,33	1391	6,14	313	0,89	61	0,09
douglaska	251	0,63	576	2,44	64	0,17	67	0,30	27	0,08	51	0,08
modřín	3928	9,93	1392	5,91	4556	11,85	5192	22,94	1777	5,08	2801	4,26
<b>Jehličnaté celkem</b>	<b>39360</b>	<b>99,50</b>	<b>22998</b>	<b>97,6</b>	<b>38229</b>	<b>99,4</b>	<b>22553</b>	<b>99,6</b>	<b>34958</b>	<b>99,9</b>	<b>65642</b>	<b>99,9</b>
dub červený	128	0,32	536	2,27	100	0,26	69	0,30	12	0,03	9	0,01
dub zimní	3	0,01	16	0,07	6	0,02	0	0,00	0	0,00	0	0,00
olše	3	0,01	0	0,00	3	0,01	0	0,00	2	0,01	0	0,00
buk	21	0,05	8	0,03	93	0,24	9	0,04	11	0,03	20	0,03
bříza	44	0,11	5	0,02	13	0,03	6	0,03	2	0,01	8	0,01
jilm	0	0,00	0	0,00	0	0,00	0	0,00	0	0,00	0	0,00
jasan	0	0,00	0	0,00	4	0,01	0	0,00	0	0,00	2	0,00
<b>Listnaté celkem</b>	<b>199</b>	<b>0,50</b>	<b>565</b>	<b>2,40</b>	<b>219</b>	<b>0,57</b>	<b>84</b>	<b>0,37</b>	<b>27</b>	<b>0,08</b>	<b>39</b>	<b>0,06</b>
<b>Těžba celkem</b>	<b>39559</b>	<b>100,0</b>	<b>23563</b>	<b>100,0</b>	<b>38448</b>	<b>100,0</b>	<b>22637</b>	<b>100,0</b>	<b>34985</b>	<b>100,0</b>	<b>65681</b>	<b>100,0</b>

Vyklízení dřevní hmoty dle druhu dokončené na odvozní místo												
Způsob vyklízení dřevní hmoty	2013		2014		2015		2016		2017		2018	
	m <sup>3</sup>	%	m <sup>3</sup>	%	m <sup>3</sup>	%	m <sup>3</sup>	%	m <sup>3</sup>	%	m <sup>3</sup>	%
HSM	0	0,00	0	0,00	1303	3,75	0	0,00	1761	5,92	15011	23,52
potahy	20	0,10	0	0,00	0	0,00	13	0,06	0	0,00	0	0,00
lanovky	0	0,00	0	0,00	0	0,00	300	1,41	258	0,87	0	0,00
vyvážecí souprava	13239	64,80	12631	62,61	10111	29,12	12323	57,82	11612	39,03	31385	49,18
traktory	697	3,41	919	4,56	763	2,20	0	0,00	746	2,51	856	1,34
harvestorová technologie	6473	31,69	6625	32,84	22541	64,93	8675	40,71	15371	51,67	16561	25,95
<b>Celkem</b>	<b>20429</b>	<b>100,00</b>	<b>20175</b>	<b>100,00</b>	<b>34718</b>	<b>100,00</b>	<b>21311</b>	<b>100,00</b>	<b>29748</b>	<b>100,00</b>	<b>63813</b>	<b>100,00</b>

Vyklízení dřevní hmoty dle druhu z lokality „pařez“ na vývozní místo		
Způsob vyklízení dřevní hmoty	2018	
	m <sup>3</sup>	%
lanovka	0	0,00
potahy	1092	3,44
traktory	30612	96,56
<b>Celkem</b>	<b>31704</b>	<b>100,00</b>

## 8.2. Zalesňování a podsadby

K zalesňování vzniklých holin a k podsadbám je používáno výhradně reprodukčního materiálu z území NP, ze semen sebraných z geneticky vhodných porostů. Pěstování sadebního materiálu je zajišťováno dodavatelsky v lesní školce společností Wotan Forest, a.s. v Krásném Poli. Zde se pro potřeby zalesnění, kromě hlavních dřevin (buk, dub a jedle) pěstují i sazenice dřevin ostatních (jilm, javor, lípa, líska). Část získaného osiva jedle bělokoré byla za účelem porovnání výsledků využita pro výsevy u lesníka p. V. Frimla v Chřibské.

Sběr osiva z rodičovských stromů je realizován šetrnou technologií (bez použití ocelových stupaček). Při sběru osiva dubu a buku je využíváno sítí, které jsou těsně před plánovaným dozríváním žaludů a bukvic rozprostřeny pod rodičovské stromy.

<b>Zalesnění podle dřevin v roce 2018</b>			
<b>Dřevina</b>	<b>Plocha (ha)</b>	<b>Počet ks (v tis.)</b>	<b>Z toho síše</b>
jedle	0,06	0,3	
<b>jehličnaté celkem</b>	<b>0,06</b>	<b>0,3</b>	
dub	4,10	1,8	3,71
buk	3,47	17,9	
jeřáb, líska	0,06	0,2	
vrba	0	0	
<b>listnaté celkem</b>	<b>7,63</b>	<b>19,9</b>	
<b>Celkem</b>	<b>7,69</b>	<b>20,2</b>	

### 8.3. Ochrana kultur

Ochrana kultur byla realizována v následujícím rozsahu:

- ochrana kultur proti buřeni – zajištěna prostřednictvím ručního ožínání buřeně kolem sazenic
- ochrana kultur proti škodám zvěří – zajištěna prostřednictvím letních nástřiků a podzimních nátěrů sazenic repelentními přípravky, dále vybudováním individuálních ochran (oplůtků)

Celkový rozsah ochrany kultur proti buřeni činil 111,32 ha, ochrana kultur repelentními nástřiky a nátěry činila 478,49 ha, délka vybudovaného oplocení proti škodám zvěří činila 0,000 km, nově bylo instalováno 215 ks individuálních ochran. Ochrana kultur proti škodám zvěří byla uplatněna zejména na jedlové výsadby a podsadby. Dále byla v roce 2018 využívána aplikace ovčí vlny na některé dříve provedené výsadby a podsadby cílových druhů dřevin za účelem jejich ochrany proti škodám zvěří.

### 8.4. Prořezávky a prostřihávky

V roce 2018 bylo provedeno 8,40 ha prořezávek či prostřihávek.

### 8.5. Ochrana lesa, škody na lesích vlivem přírodních živlů

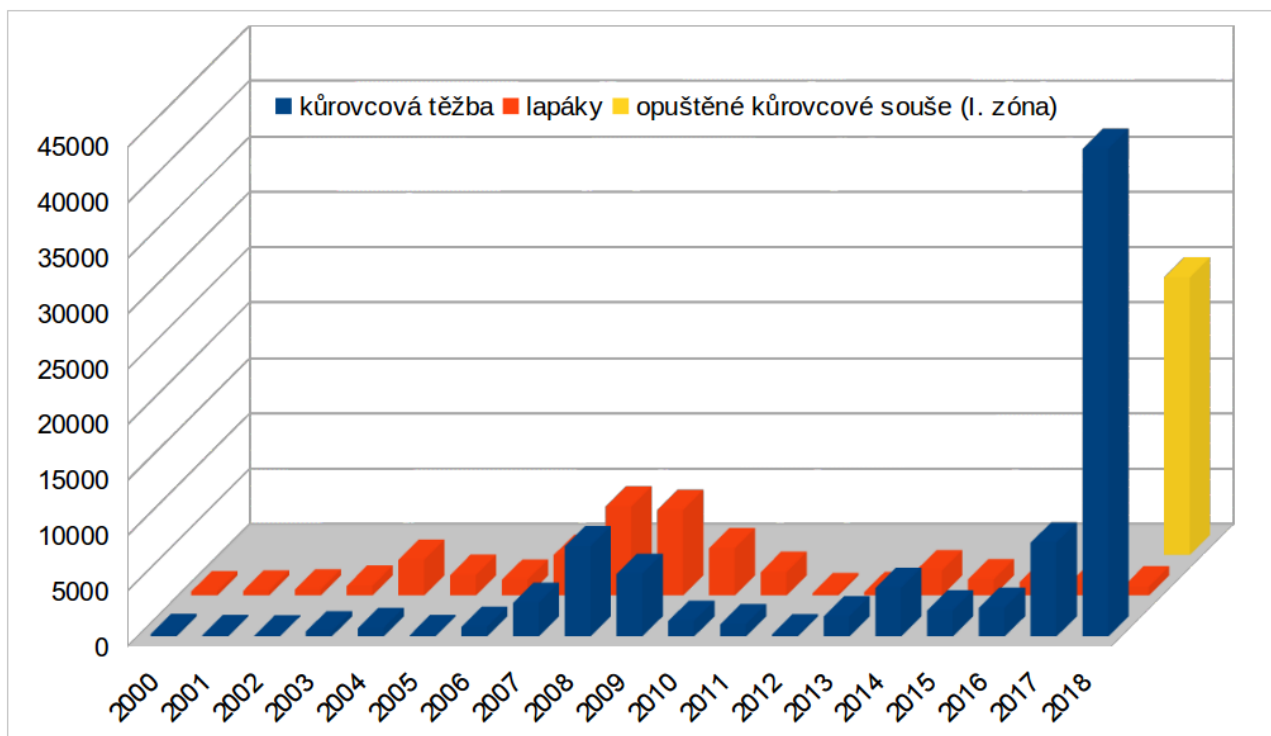
V roce 2018 byly na území NP České Švýcarsko zaznamenány významné škody způsobené větrem. Dne 18. 1. 2018 se přes území NP přehnala vichřice Frederique, která poškodila cca 9000,- m<sup>3</sup> převážně smrkového dřeva (viz foto). V roce 2018 byla zpracovávána i část dřevní hmoty ze závěru roku 2017. Celkové množství dřevní hmoty zpracované v důsledku poškození větrem dosáhlo v roce 2018 výše 13 298 m<sup>3</sup>.

Kontrola stavu kalamitních druhů hmyzu je průběžně prováděna dle zákona o lesích. Stav lýkožroutů je kontrolován kombinací klasických lapáků a lapačů. V roce 2018 byl zaznamenán výskyt lýkožroutů na smrku v kalamitním stavu. V roce 2018 dosáhla výše kůrovcových těžeb



43.955 m<sup>3</sup> dřevní hmoty (z toho 43.151 m<sup>3</sup> dřevní hmoty napadené kůrovci a 804 m<sup>3</sup> lapáků). V přírodní zóně NP bylo zaznamenáno 25.000 m<sup>3</sup> kůrovcového dřeva, které zůstalo bez zpracování. Bekyně mniška je kontrolována feromonovými pastmi, odchyt jedinců bekyně nepřekročil v žádné z pastí základní stav. Škody ostatními listožravými druhy hmyzu nepřekračují běžný rámec.

## Kůrovcová těžba v NP České Švýcarsko



## Lesní požáry a zahoření

Území NP je v době sucha vážně ohroženo nebezpečím vzniku lesních požárů a Správa NP v důsledku této skutečnosti zabezpečuje rozsáhlá preventivní opatření. V rámci prevence jsou organizovány pravidelné ochranné lesní služby (požární hlídky) se zaměřením na včasnou lokalizaci případných lesních požárů. V roce 2018 bylo evidováno 8 lesních požárů a 1 zahoření.

Rok	číslo	druh požáru	datum	revír	porost	plocha v ha	škoda v Kč	použitá technika	příčina	zóna NP
2018	1/2018	lesní	1.6.2018	Goliště	719 D 11b	0,0200	0,00 Kč	požární vozy	blesk	II.
2018	2/2018	lesní	16.7.2018	Pravčická brána	404 B 17b	0,1000	25 000,00 Kč	vrtulník	turistický ruch	I.
2018	3/2018	lesní	15.8.2018	Pravčická brána	403 B 16/6/02a	0,0400	0,00 Kč	požární vozy	blesk	I.
2018	4/2018	lesní (zahoření)	1.9.2018	Mlýny	437 B 09	0,0003	0,00 Kč	požární vozy	turistický ruch	II.
2018	5/2018	lesní	21.9.2018	Zadní Doubice	317 A 09a	0,3000	0,00 Kč	požární vozy	neznámá	II.
2018	6/2018	lesní	9.10.2018	Konímý	818 E 09a	0,0300	0,00 Kč	požární vozy	turistický ruch	II.
2018	7/2018	lesní	13.10.2018	Mlýny	420 A 09	0,1500	52 500,00 Kč	požární vozy	turistický ruch	II.
2018	8/2018	lesní	15.10.2018	Mezná	407 C 08e	0,0600	88 769,00 Kč	požární vozy	neznámá	II.
2018	9/2018	skládka dřeva	21.10.2018	Pravčická brána	OM cikánský smrk	0,0010	1 234,20 Kč	požární vozy	turistický ruch	II.

## 9. Myslivost a rybářství

### 9.1. Myslivost

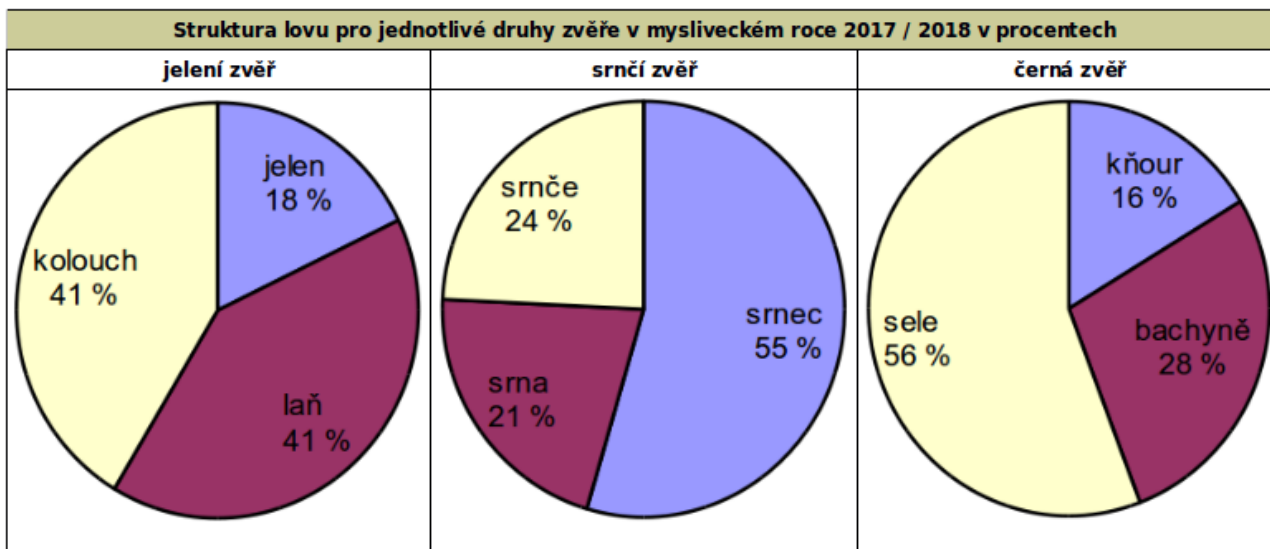
Zákonem č. 449/2001 Sb., o myslivosti, byla svěřena Správě NP České Švýcarsko působnost na úseku státní správy myslivosti. Rozhodnutím orgánu státní správy ze dne 21. 5. 2003 byla uznána vlastní honitba Správy NP s názvem NP České Švýcarsko. Základním cílem je dosažení přírodní rovnováhy mezi zvěří a prostředím.

Obecné zásady pro realizaci myslivecké činnosti na území NP:

- důslednou ochranou a zlepšováním biotopů udržet ohrožené populace původních druhů zvěře (např. rys ostrovid, vlk obecný, sokol stěhovavý),
- zlepšováním stavu a ochranou biotopů vytvořit vhodné podmínky pro znovunavrácení některých druhů (tetřev hlušec, jeřábek lesní),
- při jednoznačném preferování kvalitativních kritérií za účelem zlepšování genofondu spárkaté zvěře, cílevědomě redukovat přemnoženou zvěř na normované jarní kmenové stavy, které vycházejí ze zájmů a potřeb ochrany přírody,
- postupně vyloučit nepůvodní druhy zvěře (např. muflon obecný, psík mývalovitý),
- zajistit péči populacím původních druhů.

### Plán chovu a lovu spárkaté zvěře 2017 / 2018 – vyhodnocení

HONITBA NP ČESKÉ ŠVÝCARSKO	Zvěř jelení							Zvěř srncí							Zvěř černá						
	jeleni			celkem	laně	kolouši	zvěř jelení celkem	srnci			celkem	srny	srncata	zvěř srncí celkem	kňouři			kňouř celkem	bachyně	selata	divoká prasata celkem
	věková třída							věková třída							věková třída						
	I.	II.	III.	I.	II.	III.	I.	II.	III.	I.	II.	III.	I.	II.	III.						
Jakostní třída honitby	III. + IV.			IV.			IV.			IV.			IV.								
Normovaný stav	16	13	7	36	36	17	89	21	12	17	50	28	128	3	5	3	11	11	7	29	
Minimální stav	13	11	5	29	29	14	72	14	8	13	35	21	91	2	4	2	8	8	5	21	
Plán lovu 2017/18 minimální	24	9	4	37	55	41	133	5	3	4	12	6	30	9	2	1	12	13	25	50	
Plán lovu 2017/18 maximální	27	10	5	42	62	46	150	7	4	5	16	8	39	24	5	1	30	30	60	120	
Skutečný lov 2017/18 celkem	15	9	1	25	57	58	140	5	6	7	18	7	33	13	4	0	17	29	58	104	



## 9.2. Rybářství

Základním cílem rybářského hospodaření na území národního parku je zachování a zlepšování přírodních podmínek pro rozvoj populací původních druhů ryb a jiných druhů vodních živočichů a tím uvedení rybářského hospodaření do souladu s potřebami a zájmy ochrany přírody.

V rybářských revírech hospodaří přímo Správa NP ČŠ. Za tímto účelem byly vytvořeny dva režijní pstruhové revíry, na kterých je vyhlášen úplný zákaz rybolovu. Oba rybářské revíry jsou vyhlášeny chráněnou rybí oblastí, není zde tedy povolen sportovní rybolov. Lov ryb je povolen pouze ve zvláštních případech, např. v rámci monitoringu obsádky, zjištění zdravotního stavu ryb, při životu nebezpečném znečištění vod či pro vědecké účely, a to na základě Rozhodnutí MŽP č.j. 55360/ENV/09, 382/640/09 ze dne 30.12.2009.

- **Pstruhový rybářský revír Kamenice 1** - prioritou péče o tento rybářský revír je každoroční vysazování lososa obecného (*Salmo salar*) - viz kapitola 6.4.
- **Pstruhový rybářský revír Křinice 1** - zde jsou vytvářeny podmínky pro přirozenou autoregulaci původních druhů ryb.

## 10. Výzkum a monitoring

### 10.1. Výzkum a monitoring živočichů

#### Monitoring ptačí oblasti Labské pískovce

V roce 2018 byly cíleně monitorovány následující druhy – sokol stěhovavý (*Falco peregrinus*), výr velký (*Bubo bubo*) a čáp černý (*Ciconia nigra*).

**Sokol stěhovavý:** Celkem bylo identifikováno 13 obsazených teritorií – prokázáno bylo 11 hnízdění, z nichž 7 hnízdění bylo úspěšných a bylo vyvedeno 21 mláďat (1 x 2, 5 x 3, 1 x 4).

**Výr velký:** Bylo identifikováno celkem 5 obsazených teritorií, dohledáno však bylo pouze 1 hnízdo (hnízdění bylo neúspěšné).

**Čáp černý:** Bylo nalezeno celkem 5 hnízd (3 v NP a 2 v CHKO) – 4 úspěšná hnízdění, 13 juv. (1 x 2, 1 x 3, 2 x 4), jedno hnízdění neúspěšné (v NP). Dále byla identifikována ještě celkem 4 teritoria, ale bez prokázání hnízdění. Všechna mláďata byla opatřena barevnými odcítacími kroužky.

Zpětná hlášení okroužkovaných čápů černých					
Číslo kroužku	Datum kroužkování	Místo kroužkování	Datum pozorování	Místo pozorování	Poznámka
6652	28. 6. 2017	Tisá	24. 9. 2017	Francie	na tahu
63J6	31. 5. 2014	Malá Veleň	19. 12. 2017	Izrael	na tahu
60M4	9. 6. 2004	Mezní Louka	19. 3. 2018 3. 9. 2018	ČR, Holany (Česká Lípa)	na tahu
66Jj	7. 6. 2018	Doubicko	9. 8. 2018	ČR, Kosičky (Hradec Králové)	na tahu
600P	10. 6. 2001	Mezní Louka	21. 4. 2018	Německo	na tahu
6655	7. 6. 2018	Tisá	17. 8. 2018	Francie	na tahu
64X9	5. 6. 2016	Malá Veleň	9. 8. 2018	ČR, Mutěnice (Jihomoravský kraj)	na tahu
60M4	9. 6. 2004	Mezní Louka	8. 9. 2018	Francie	na tahu
600P	10. 6. 2001	Mezní Louka	12. 4. 2018	Německo	na tahu

#### Monitoring zimujících vodních a mokřadních ptáků na Děčínsku a Šluknovsku v roce 2018

Ve dnech 13. a 14. 1. 2018 bylo zaznamenáno celkem 14 druhů ptáků (potápka malá, volavka popelavá, kormorán velký, labuť velká, kachna divoká, husice nilská, morčák velký, lyska černá, slípka zelenonohá, racek bělohlavý, ledňáček říční, konipas horský, konipas bílý a skorec vodní) v celkovém počtu 1 701 kusů, a to na 28 lokalitách.

#### Monitoring v rámci programu „Jednotného sčítání ptáků v ČR“

Tento monitoring byl tradičně prováděn na dvou liniích (každá s 20 sčítacími body): Mezná - Mezní Louka a Srbská Kamenice - Janská, a to vždy ve dvou termínech (začátek května a začátek června).

#### Kroužkování vybraných ptačích druhů na území NPČŠ a CHKO LP v roce 2018

**Sokol stěhovavý (*Falco peregrinus*):** Bylo okroužkováno celkem 19 mláďat na šesti lokalitách (Jetřichovice - 3 mláďata, Tokáň - 3 mláďata, Kyjov - 2 mláďata, Děčín - komín, budka - 4 mláďata, Mezná, Křídelná stěny - 4 mláďata, Kaňon Labe - 3 mláďata).

Holub doupňák (*Columba oenas*): Byla okroužkována celkem 2 mláďata na lokalitě Kuní vrch.

Datel černý (*Dryocopus martius*): Bylo okroužkováno celkem 20 mláďat na šesti lokalitách (Kuní vrch - 4 mláďata, Limberk - 2 mláďata, Tokáň - 4 mláďata, Vosí vrch - 3 mláďata, Richterova chata - 4 mláďata, Kyjovský hrádek - 3 mláďata).

Sčítání kormoránů velkých (*Phalacrocorax carbo*) na nocovištích na řece Labi v úseku Děčín-státní hranice v zimní sezóně 2017/2018

Počet kormoránů velkých na nocovištích			
datum	počet dospělých jedinců	počet juvenilních jedinců	lokality
15. 9. 2017	21	3	Suchá Kamenice
16. 10. 2017	36	6	Suchá Kamenice
20. 11. 2017	45	11	Suchá Kamenice
18. 12. 2017	36	8	Suchá Kamenice
18. 12. 2017	12	3	Studený potok
17. 1. 2018	56	14	Suchá Kamenice
17. 1. 2018	18	2	Prostřední žleb
22. 2. 2018	51	9	Suchá Kamenice
22. 2. 2018	14	2	Studený potok
12. 3. 2018	21	3	Suchá Kamenice
12. 3. 2018	4	0	Studený potok

Monitoring netopýrů v Labských pískovcích a na Šluknovsku

Přehled monitoringu letních kolonií				
druh	pohlaví	lokality	datum	počet ks
netopýr velký	samice s mláďaty	Jílové u Děčína	3. 7. 2018	2300-2500
netopýr velký	samice s mláďaty	Lobendava	13. 7. 2018	1400-1600
netopýr vodní	samci	Děčín	3. 7. 2018	1
vrápenec malý	samice s mláďaty	Malá Veleň - Jedlka	4. 7. 2018	36
vrápenec malý	samice s mláďaty	Arnoltice	3. 7. 2018	cca 200
vrápenec malý	samice s mláďaty	Janská-Rabštejn	3. 7. 2018	cca 80
vrápenec malý	samice s mláďaty	Vysoká Lípa - Zámeček	3. 7. 2018	27
netopýr ušatý	samice s mláďaty	Lipová	24. 7. 2018	6
netopýr ušatý	samice s mláďaty	Vilémov	7. 8. 2017	0

### Zimující netopýři

V oblasti Českého Švýcarska (vč. Labských pískovců) bylo monitorováno celkem 8 lokalit a jedno území (kaňon Labe s četnými puklinovými jeskyněmi) a 5 lokalit v CHKO České středohoří. Celkově zde bylo zjištěno 10 druhů (vrápenec malý, netopýr vodní, n. velký, n. vousatý, n. řasnatý, n. rezavý, n. hvízdavý, n. černý, n. večerní, n. ušatý) v celkové početnosti 397 jedinců.

V oblasti Šluknovského výběžku a přilehlé části CHKO Lužické hory bylo monitorováno celkem 16 lokalit. Celkem zde bylo zjištěno 7 druhů (*Myotis daubentonii*, *Myotis nattereri*, *Plecotus auritus*, *Myotis myotis*, *Myotis mystacinus*, *Rhinolophus hipposideros*, *Barbastella barbastellus*) v celkové početnosti 145 jedinců.

### Monitoring netopýřů pomocí bat-detektorů (detektoring) a odchyty do sítí (netting):

V roce 2018 pokračovala Správa NP České Švýcarsko v monitoringu netopýřů v oblasti Českého Švýcarska a Labských pískovců. Monitoring pomocí bat-detektorů (detektoring) a odchyty do sítí (netting) byl realizován celkem na 10 lokalitách (Ostrov u Tisé, Mariánská louka, NPR Kaňon Labe, Vlčí jezero, Krásná Lípa, Rájecké rybníky, Doubice, Maxičky, Česká silnice, Labe pod Mariánskou loukou). Na těchto lokalitách bylo zaznamenáno celkem 14 druhů netopýřů (*Pipistrellus pipistrellus*, *Pipistrellus pygmaeus*, *Eptesicus serotinus*, *Myotis myotis*, *Myotis nattereri*, *Plecotus auritus*, *Myotis alkathoe*, *Myotis brandtii*, *Myotis bechsteinii*, *Myotis mystacinus*, *Myotis daubentonii*, *Nyctalus notula*, *Rhinolophus hipposideros*, *Myotis emarginatus*). Detektoring byl prováděn pomocí zařízení Pettersson D 240x. Nahrávky byly vyhodnocovány prostřednictvím programu Batsound 4.2.

### Monitoring spáleniště na Krkavčím kameni u Jetřichovic

Na lokalitě probíhal monitoring ptáků standardní metodou mapování hnízdních okrsků, a to ve dvou termínech – polovina května a polovina června, včetně zákresů do mapek (prováděla Správa NP, Pavel Benda).

### Výzkum xylofágních druhů brouků (především čeledí Elateridae a Eucnemidae) na území NP České Švýcarsko a CHKO Labské pískovce

Zhotovitel: Ing. Petr Brůha, Miroslav Michalega (členové Entomologického klubu při Labských pískovcích)

Celkem byl na sledovaných lokalitách v NPČŠ v roce 2018 potvrzen výskyt 105 druhů xylofágních brouků, z nichž 70 druhů lze řadit mezi saproxylické a 43 druhů mezi významné. V Hlubokém dolu bylo zaznamenáno 53 druhů (38 saproxylických a 21 významných) a v Zadních Jetřichovicích 61 druhů (36 saproxylických a 21 významných). Na lokalitě Kamenický mlynářský důl bylo individuálními způsoby sběru potvrzeno 27 druhů (15 saproxylických a 6 významných).

I přes nepříznivé počasí bylo potvrzeno několik druhů z nejméně významnější fauny ČR. Tyto mají buď vazbu na původní lesní porosty s dostatkem odumírající dřevní hmoty v chladných klimatických podmínkách podobných horskému prostředí horní hranice lesa, nebo v přirozené nivě toku Křinice. V Červeném seznamu ohrožených druhů bezobratlých ČR (Hejda et al. 2017) je uvedeno 42 druhů: v kategorii kriticky ohrožených druhů (CR) jsou zahrnuty 3 druhy: *Hylis cariniceps*, *Lacon lepidopterus*, *Sericus subaeneus*; do kategorie ohrožených druhů (EN) 17 druhů: *Acmaeops septentrionis*, *Ampedus cinnabarinus*, *Anthaxia salicis*, *Buprestis octoguttata*, *Callidium coriaceum*, *Ceruchus chrysomelinus*, *Cidnopus aeruginosus*, *Ctenicera heyeri*, *Ctenicera virens*, *Dendrophagus crenatus*, *Etorufus pubescens*, *Hylis foveicollis*, *Hylis olexai*, *Microrhagus lepidus*, *Orithales serraticornis*, *Uloma rufa* a *Xylita laevigata*; 11 druhů do kategorie téměř ohrožených druhů (NT): *Aplotarsus incanus*, *Cardiophorus ebeninus*, *Corticeus unicolor*, *Hypnoidus riparius*, *Hypogonus inunctus*, *Paraphotistus impressus*, *Ipidia binotata*, *Peltis ferruginea*, *Platydracus fulvipes*, *Rhizophagus aeneus*, *Stictoleptura scutellata*; a do kategorie zranitelných druhů (VU) je řazeno 11 druhů: *Agriotes pallidulus*, *Ampedus praeustus*, *Buprestis rustica*, *Corticeus linearis*, *Denticollis rubens*, *Gnorimus variabilis*, *Liotrichus affinis*, *Negastrius pulchellus*, *Cucujus cinnabarinus*, *Pediacus depressus* a *Prionychus melanarius*.

Na základě výsledků tohoto průzkumu lze konstatovat, že NPČŠ, resp. Hluboký důl je nejméně významnější lokalitou kriticky ohroženého kovařika *Lacon lepidopterus* v ČR. Niva potoka Křinice v Zadních Jetřichovicích skýtá svým přirozeným charakterem možnosti pro výskyt celé řady významných hygrofilních druhů (drabčák *Euryporus picipes* a ripikolní kovařík *Negastrius pulchellus*) a navazující inverzní rokle řadě horských druhů vyskytujících se v ČR často pouze na jednotlivých lokalitách (*Ctenicera heyeri*, *Ctenicera virens*, *Sericus subaeneus*).

V případě dolního toku řeky Labe je potvrzený lesák *Cucujus cinnaberinus* dalším druhem dokládající význam tohoto v ČR jedinečného území.

### **Značení lososa obecného a provedení ichtyologického průzkumu významných stanovišť na území Národního parku České Švýcarsko**

Zhotovitel: Ing. Jiří Musil, Ph.D.

V roce 2018 pokračovalo značení všech vysazovaných lososů obecných (Musil a kol., 2018) věkové kategorie púľroček a roček, původem z líhně Forellen- und Lachszucht Ermisch. Cílem značení byla jednoznačná identifikace jedinců za účelem hodnocení efektivity vysazování těchto věkových kategorií ve srovnání s dominantním vysazováním plůdku (odchovaným v akvakultuře a z inkubačních schránek v toku Kamenice). V budoucnu, kdy je naplánována realizace monitorovacích zařízení, pak bude značení využito rovněž pro účely stanovení podílu vysazovaných ryb na celkové populaci lososa v toku Kamenice jako kontrola hlavního cíle repatriačního programu Losos 2000 (přirozeně se reprodukcující populace) a k optimalizaci rybářského managementu.

V roce 2018 byla skupinově značena kategorie púľročka. Současně bylo individuálně značeno 525 ks experimentální kategorie ročka tzv. pasivními integrátory (mikročipy). V rámci značení bylo sledováno rovněž celkové přežití, které dosahovalo prakticky 100 %.

Z důvodů druhové a územní ochrany (Kamenice – Evropsky významná lokalita (EVL) pro lososa obecného, Křinice a Kamenice – EVL pro mihuli potoční) a současného působení globálních antropogenních tlaků (klimatická změna, biologické invaze apod.), jsou vodní ekosystémy na území NP České Švýcarsko v rámci vybraných profilů pravidelně monitorovány za účelem včasné detekce možných změn na úrovni společenstva a konkrétních populací, umožňující přijetí adaptivních managementových kroků. V r. 2018 byl realizován ichtyologický průzkum tekoucích i stojatých vod prokazující výskyt typických společenstev a přítomnost stabilních populací hlavních předmětů ochrany (losos obecný, mihule potoční). Výsledky monitoringu však současně indikují možné působení některých významných antropogenních tlaků (klimatická změna, rybářský management mimo NP) a vodní ekosystémy tak vyžadují nepřetržitou péči a systematickou pozornost. Výsledkem monitoringu bylo i zjištění rapidního populačního poklesu lipana podhorního či zjištění výskytu některých nepůvodních i invazních druhů ryb.

### **Výzkum biodiverzity vysokých pařezů na území Národního parku České Švýcarsko**

Zhotovitel: Mgr. Karolina Lukášová, Ph. D. (Česká zemědělská univerzita v Praze, Fakulta lesnická a dřevařská, Katedra ochrany lesa a entomologie)

V rámci terénních prací v roce 2018 bylo studováno obsazení smrkových vysokých pařezů kůrovci (Coleoptera: Curculionidae: Scolytinae) a dalšími saproxylickými brouky na lokalitách po větrné kalamitě na začátku roku 2018, tedy v prvním roce jejich vzniku. Během studia na vysokých a nízkých pařezech bylo zjištěno celkem 13 druhů kůrovců z podčeledi Scolytinae, intenzivní nálet tesařky (čel. Cerambycidae), dvou predátorů kůrovců (dlouhošíjky a pestrokrovečníci) a lesana hnědého (*H. dermestoides*).

Většina zjištěných druhů patřila k běžně se vyskytujícím a hojným druhům na odumřelém dřevě, pokácené dříví či pařezech. Poprvé byl na území NP České Švýcarsko potvrzen severoamerický invazní druh kůrovce *Gnathotrichus materiarius*, který žije v běli oslabených stromů, tedy i pařezů. Potvrzený výskyt byl zjištěn pouze na lokalitě Doubice s preferencí

silnějších kmenů. Ostatní druhy kůrovců byly vázány na pokácené dříví a ponechané pařezy v porostech pro ně nepředstavovaly významnou formu náhrady potravních zdrojů a bylo zjištěno, že pařezy tak nepodporují zvýšení diverzity kůrovců v NP České Švýcarsko.

Na druhou stranu ponechání stojících pařezů může představovat pro smrkové porosty potenciaální riziko, neboť se na nich běžně namnožuje lýkožrout smrkový a vzhledem k aktuální situaci může podpořit vznik nových kůrovcových ohnisek.

## 10.2. Výzkum a monitoring rostlin, hub a lišejníků a jejich biotopů

### Monitoring genofondu a repatriace ohrožených druhů dřevin

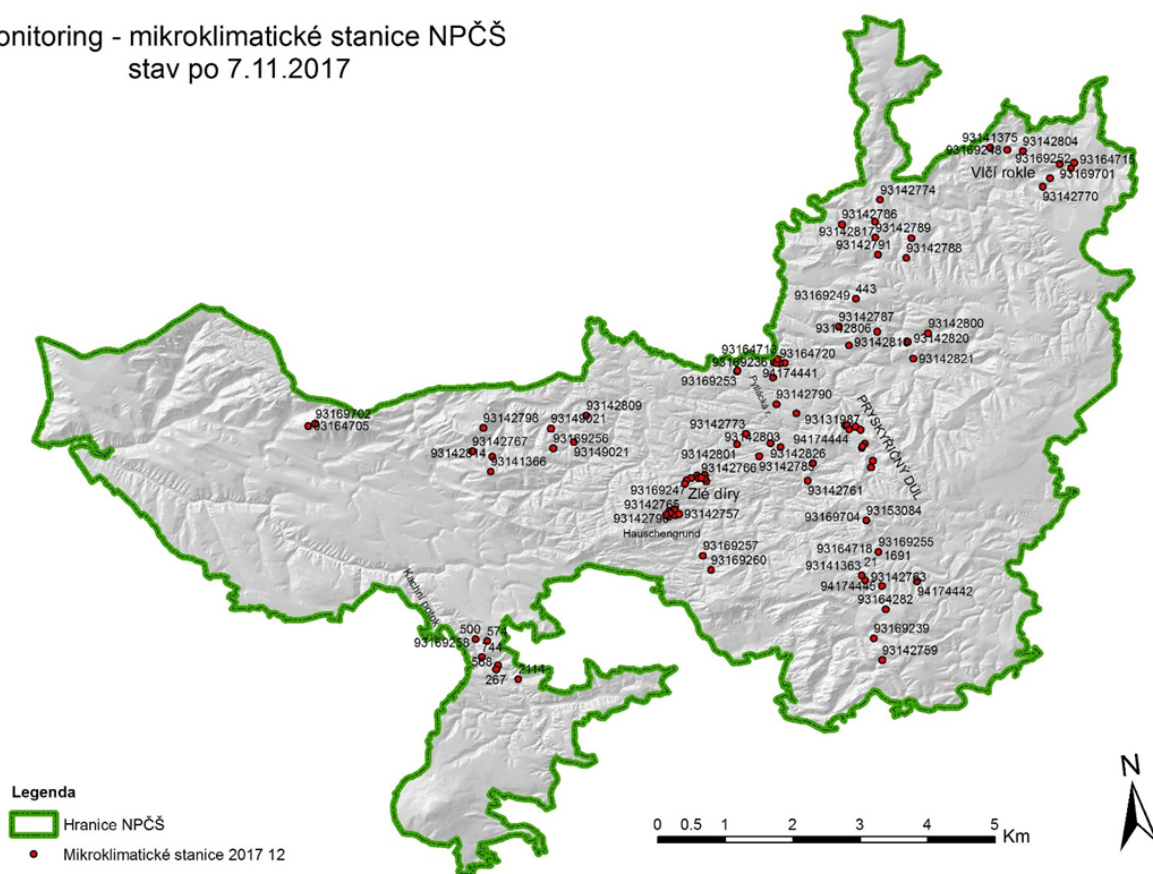
**Jalovec obecný:** Pokračoval projekt repatriace jalovce obecného. V roce 2018 proběhla dosadba vypěstovaných jedinců na lokalitu Hofberg.

### Monitoring mikroklimatu v inverzních roklích

Zhotovitel: Botanický ústav AV ČR, v.v.i, Průhonice

Cílem monitoringu je provedení detailních dlouhodobých mikroklimatických měření, která zmapují mikroklima po celém profilu roklí a vyhodnocení jeho vlivu na výskyt vybraných druhů rostlin i celých společenstev. Zjištěné rozložení klimatických charakteristik i vztahy mikroklimatu a rostlin bude extrapolováno na větší území s využitím přesného digitálního modelu terénu a umožní tak predikci předmětných druhů v dalších roklích. Monitoring probíhal v 5 roklích (Babylon, Pryskyřičný důl, U Hauschengrundu, U Pytlácké rokle, Zlé díry) a ve stratifikované síti pokrývající území národního parku.

Monitoring - mikroklimatické stanice NPCŠ  
stav po 7.11.2017





## Algologická studie malých stojatých vod CHKO Labské pískovce (část III.: Stojaté vody levobřežní části CHKO Labské pískovce – okolí Libouchce, Ostrova, Rájce, Petrovic a Antonínova)

Zhotovitel: RNDr. Olga Lepšová, Ph.D.; Katedra botaniky PŘF Jihočeské univerzity

Průzkum sinicové a řasové flóry ve vybraných stojatých vodách CHKO Labské pískovce byl na levobřežní části CHKO Labské pískovce. Tato studie je součástí víceletého projektu (2016-2019). Odběr fytoplanktonu, síťového planktonu a nárostů z různých mikrobiotopů byl proveden na 15 lokalitách. Kromě sinicové a řasové biodiverzity bylo cílem studie zjistit stav jednotlivých nádrží z pohledu přírodní hodnoty i její udržitelnosti.

**Závěr:** Většina navštívených lokalit je ve velmi dobrém stavu nevyžadujícím (aspoň v nejbližší době) managementové zásahy. Jako problematické se jeví rybníky, v jejichž okolí probíhají stavební a parkové úpravy kvůli výstavě hotelu (Ostrov) včetně ovlivnění odpadními vodami (konkrétně se jedná o rybník pod hotelem Ostrov, ale také pod ním položený rybník Ostrovský, kde došlo k razantnímu zhoršení kvality prostředí). Vodní stav tůň (minimum vody nebo vyschlé ve vrcholné letní sezóně) souvisí s letošním rokem chudým na srážky, při opakovaném průběhu v následujících letech je třeba zvážit jejich prohloubení. Výsledky jsou shrnuty v závěrečné zprávě (Lepšová 2018).

## Genetická variabilita prstnatce májového (*Dactylorhiza majalis*) v CHKO Labské pískovce a v NP České Švýcarsko

Zhotovitel: Botanický ústav AV ČR, odpovědný řešitel Doc. RNDr. Zuzana Münzbergová, Ph.D.

Genetická diverzita populací je klíčová pro jejich dlouhodobé přežití. Její poznání tak umožní nahlédnout na možný budoucí osud populací. Cílem projektu je popsat genetickou diverzitu populací vybraných zvláště ohrožených a vzácných druhů. Jako pilotní druh byl vybrán taxon *Dactylorhiza majalis*, který má poměrně plošný výskyt na území CHKO Labské pískovce a NP České Švýcarsko. Hlavním úkolem je srovnání genetické diverzity populací s různou historií. Tj. srovnat genetickou diverzitu populací, které dlouhodobě existují na stejném místě, s populacemi, které byly recentně obnoveny v důsledku změny managementu. Není totiž jasné, zda nově expandující populace vznikly jednorázovou kolonizací a jsou tedy geneticky ochuzené, či k jejich obnově došlo ze semenné banky či z dormantních podzemních orgánů.

## Monitoring populací vybraných zvláště chráněných druhů rostlin pomocí UAV

Zhotovitel: EASYmap a.s., řešitel: Ing. Vladimír Hůda, Ph.D.

Cílem studie bylo pořízení ortofotomaps s vysokým rozlišením vybraných lokalit a sběr a vyhodnocení dat o rozšíření zvláště chráněných druhů rostlin a záznam stavu populací v kulminaci jejich vegetační doby. Při monitoringu byl využit bezpilotní prostředek, který sloužil jako nosič kamery. Bezpilotním prostředkem byly pořízeny série snímků a z nich sestaveny fotomapy s takovou podrobností, která umožnila zaznamenat polohu jednotlivých rostlin. Ze zvláště chráněných druhů byl monitorován ohrožený prstnatec májový (*Dactylorhiza majalis*) na lokalitách Všemily, PR Pekelský Důl (Kunratice) – nejpočetnější populace v CHKO LP čítá 3975 exemplářů prstnatce májového, Rájec, Tisá. Jedná se dlouhodobě kosené luční porosty z prostředků PPK.

**Výsledky:** Cílem práce bylo zachytit a hodnověrně zdokumentovat stav populace vybraných ZCHD ke konkrétnímu datu. Tato dokumentace má umožnit navázat dalším monitoringem a vyhodnotit dynamiku vývoje sledovaného společenstva. Výsledkem a podkladem pro další výzkum je soubor podrobných rastrových fotomaps a vektorových vrstev, které stav společenstva zachycují a dokumentují.

**Kontrola stavu přesazených rostlin žabníčku vzplývavého (*Luronium natans*) za účelem zkušebního transferu před zahájením rekonstrukce Královomlýnského rybníka** (zhotovitel: Biologické centrum AV ČR, v.v.i., Hydrobiologický ústav, Mgr. Martina Čtvrtlíková, Ph.D.)

Předmětem práce je kontrola stavu přesazených rostlin kriticky ohroženého žabníčku vzplývavého (předmět ochrany PP a EVL) za účelem zkušebního transferu před zahájením rekonstrukce Královomlýnského rybníka (bližší specifikace viz kalkulace v příloze smlouvy). V letních měsících bude pomocí potápěčské techniky odstraněna síťina cibulkatá (*Juncus bulbosus*) z blízkosti hráze Královomlýnského rybníka, neboť zde potlačuje rozvoj žabníčku. Byl opět přezkontrolován stav žabníčku v přepravkách. Přepravky z rybníčku nad Prostředním Žlebem byly přemístěny do rybníčku pod Královomlýnským rybníkem. Byla sepsána závěrečná zpráva o stavu žabníčku (Čtvrtlíková 2018).

**Intenzivní monitoring žabníčku vzplývavého (*Luronium natans*) v CHKO Labské pískovce v r. 2018** (zhotovitel: Biologické centrum AV ČR, v.v.i., Hydrobiologický ústav, Mgr. Martina Čtvrtlíková, Ph.D.)

Monitoring žabníčku vzplývavého (*Luronium natans*) byl proveden v Královomlýnském rybníce, hasičské nádrži (dvě přirozené lokality) a v náhonu Královomlýnského rybníka (náhradní nádrž), a to v souladu s platnou výjimkou z druhové a územní ochrany č.j. 01883/LP/2014/AOPK. Závěrečná zpráva obsahuje výsledky intenzivního monitoringu žabníčku vzplývavého v roce 2018. Výsledky extenzivního monitoringu žabníčku vzplývavého za rok 2017 byly zapsány do elektronických dotazníků monitorovací aplikace AOPK ČR.

**Fluviálně-geomorfologická studie vývoje korytových náplavů řeky Labe v úseku Střekov – státní hranice** (zhotovitel: Ostravská univerzita, Přírodovědecká fakulta, katedra fyzické geografie a geoekologie, 30. dubna 22, 702 00 Ostrava, doc. RNDr. Jan Hradecký, Ph.D.)

Cíle studie:

- vytvoření časoprostorové analýzy vývoje lavic jak z historického hlediska za využití starých map, tak ve vztahu k posledním povodním (tzn. z leteckých snímků po roce 2000)
- podrobné zmapování a zhodnocení morfologie/morfometrie vybraných lavic
- provedení detailní granulometrie povrchové vrstvy vybraných lavic.

Výsledkem studie bude mapa každé lavice s interpolovanými zrnitostmi a stanovení heterogenity v rámci příčných nebo podélných profilů lavicemi. Data lze následně interpretovat vzhledem k vhodnosti substrátu ke kolonizaci vybranými druhy rostlin.

**Odtokové poměry vybraných subpovodí Labe po Dráždany** (zhotovitel: Česká zemědělská univerzita, Fakulta životního prostředí, Katedra vodního hospodářství a environmentálního modelování, doc. Ing. Martin Hanel, Ph.D., Ing. Vojtech Havlíček, Ph.D., Ing. Martin Hermanovský, Ph.D., doc. Ing. Petr Máca, Ph.D.)

Cíle studie: Studie je zaměřena na vyhodnocení odtokových poměrů a jejich budoucího vývoje na vybraných povodích s uzavíracími profily v úseku Ústí nad Labem – Dráždany. Budoucí vývoj odtokových poměrů je vyhodnocen v podmínkách klimatické změny. Zvolený úsek odpovídá území zasaženému uvažovanou stavbou plavebního stupně Děčín. V souvislosti se stavbou stupně a diskuzí, která se v odborné i obecné rovině ohledně tohoto záměru vede, je často opomíjena otázka odtokových poměrů na dotčeném úseku Labe a to jak v současnosti. Tato studie proto kvantifikuje dopady klimatické změny na odtok, výpar, zásobu vody v půdě a další složky hydrologické bilance v podmínkách projektovaných dvěma soubory klimatických modelů - CMIP5 a CORDEX pro povodí náležící do úseku Labe mezi Ústím nad Labem a Dráždany. Cílem

studie je zhodnotit základní povahu změn hydrologické bilance jakožto hlavní okrajové podmínky pro odhad množství (hloubky) vody v toku.

### 10.3. Monitoring geodynamických jevů

Monitoring nestabilních skalních objektů slouží Správě NP zejména jako nástroj pro rozhodování při likvidacích potencionálně nebezpečných skalních objektů, které by mohli hrozit návštěvníkům NP, ale rovněž i o způsobu sanace zjištěného nebezpečného objektu.

**Ruční monitoring geodynamických jevů** (řešitel: Správa Národního parku České Švýcarsko)  
Pokračoval pravidelný systematický monitoring nestabilních skalních objektů v NP České Švýcarsko pomocí dilatometrického měření prováděného ručními dilatometry, měření s využitím ručního extenzometrického pásma. Ručním dilatometrickým sledováním bylo monitorováno 39 širších lokalit s 270 skalními objekty s různou mírou nestability, na kterých je osazeno takřka 500 měřících bodů a pokračovalo průběžné vyhodnocování získaných dat. Byla navázána spolupráce s Ústavem struktury a mechaniky hornin AV ČR, v.v.i. na rozšíření monitoringu o nový způsob měření systémem MoireTellTales (<http://www.moiretelltale.com>). Osazení tohoto systému bude probíhat v průběhu roku 2019 v režii skalní čety. V tabulce níže je množství měřených bodů pro dvě dílčí monitorované oblasti, tj. území obce Hřenska (vpravo) sledované jednou skupinou skalníků a zbytek NP (vlevo) sledované druhou skupinou.

Ruční monitoring geodynamických jevů			
NP	Body	Hřensko	Body
Divoká soutěska	10	B	7
Dolský mlýn	2	Cukrárna	5
Gabrielina stezka	3	Hřebínek	12
Hřensko vršky	21	Hřiště	12
Jetřichovice	35	Hřiště - Lugano	21
Kotouč	2	Janov	24
Kyjovské údolí	27	Klepač	32
Mezi soutěskami	7	Labe	6
Plačtivé kameny	1	Lang	11
Potoky	5	Lugano - slanění	12
Soorgund	6	Pravčická brána	6
Šaunštejn	1	Tichá soutěska	12
Tokáň	3	Vodárna	23
Větrovec	4	Praha - vršky	12
Zámecký vrch	6	Benzina	5

**Automatický monitoring geodynamických jevů** (řešitel: STRIX Chomutov a.s.)  
Pokračoval pravidelný systematický monitoring nestabilních skalních objektů v NP České Švýcarsko pomocí automatický monitoring s dálkovým přenosem dat. Je provozován monitoring účinnosti nápravných opatření proti nestabilitě skal monitorující skalní svahy na 5-ti lokalitách nad obcí Hřensko a automatické kontrolní sledování s dálkovým přenosem dat na Pravčické bráně, na skalním útvaru nad Gabrielinou stezkou tzv. Přílepek a na skalách nad silnicí mezi Hřenskem a Janovem. Automatický monitorovací systém byl v roce 2018 zmodernizován. Byly nahrazeny staré sensory za novédilatometrické LVDT sensory typu Micro-epsilon DTA-10D-3-CA a byl osazen nový komunikační systém Sigfox. Cena modernizace byla 481 000,-Kč bez DPH.

## **Přeshraniční expertní systém a systém včasného varování před geologickými riziky v Labském pískovcovém pohoří (řešitel: Univerzita Karlova, Bergakademie Freiberg)**

Správa NP je partnerem Programu spolupráce Česká republika – Svobodný stát Sasko 2014 – 2020. V roce 2018 probíhali přípravné práce na projektu a v roce 2019 budou instalovány ve Hřensku a na Velkém Pravčickém kuželu tiltmetry pro měření vychylování a dilatometry.

## **Geotechnická pasportizace skalního hradu Šaunštejn (řešitel: AZCONSULT spol.s r.o.)**

Byla zpracována geotechnice pasportizace skalního hradu Šaunštejn, zejména pro potřeby opravy starých přístupů na vyhlídky na tomto hradě. Součástí pasportizace je soubor doporučení zásahů pro zajištění bezpečnosti návštěvníků hradu a doporučení skalních objektů k dalšímu monitorování.

### **10.4. Hydrologický monitoring**

#### **Geochemický monitoring srážkových vod (řešitel: Geologický ústav AV ČR, v.v.i., Praha)**

Systematický monitoring atmosférické depozice v oblasti NP České Švýcarsko pokračoval v r. 2018 dle naplánovaného harmonogramu. Vzorke jsou odebírány v měsíčních intervalech na dvou lokalitách. Na první lokalitě jsou odebírány srážky na volné ploše na loučce Kuní vrch (KV) a na druhé lokalitě jsou odebírány podkorunové srážky smrkové (KV-thsf) uvnitř zalesněné oblasti poblíž loučky na Kuním vrchu. Vzorke byly laboratorně zpracovány, byla změřena vodivost, pH a stanoveny koncentrace sledovaných iontů a aniontů. Byly posuzovány a srovnávány srážkové úhrny jednotlivých sledovaných lokalit, zjištěné koncentrace sloučenin byly porovnávány s historickými údaji i s obdobnými lokalitami v ČR. Probíhá i monitoring Hg ve srážkových vodách a monitoring byl rozšířen o sledování vzdušné Hg. Výsledky jsou uvedeny v komplexní závěrečné zprávě (Dobešová & Navrátil 2018), uložené na Správě NP.

### **10.5. Hydrometeorologický monitoring**

Pokračoval monitoring na meteorologické stanici Na Tokání. Hodnoty meteorologických prvků jsou měřeny v desetiminutových intervalech (např. průměrná, max. a min. teplota ve 2 m nad zemí, přízemní teplota, teplota půdy v různých hloubkách, vlhkost vzduchu, srážkový úhrn, doba přímého slunečního osvětlení, tlak vzduchu, rychlost, směr a dráha větru). Data z měření jsou pravidelně přenášena prostřednictvím sítě GSM na externí server. Pro prohlížení průběhu hodnot meteorologických prvků v definovaném období a pro stažení dat je k dispozici webová aplikace. Vybrané údaje jsou zveřejňovány rovněž na oficiálních webových stránkách ČHMÚ.

### **10.6. Automatický monitoring návštěvnosti**

#### **Monitoring na území NPČŠ**

Pokračoval monitoring na 20 lokalitách s využitím sčítací technologie Eco Counter. Na třech lokalitách probíhal monitoring s rozlišením pěších návštěvníků, cyklistů a motorových vozidel. Monitoring byl smluvně zajištěn společností Partnerství o.p.s. Kompletní výsledky monitoringu jsou uvedeny ve výroční zprávě (Kala & Nejedlý 2018), uložené na Správě NP v Krásné Lípě.

#### **Monitoring na území CHKO Labské pískovce**

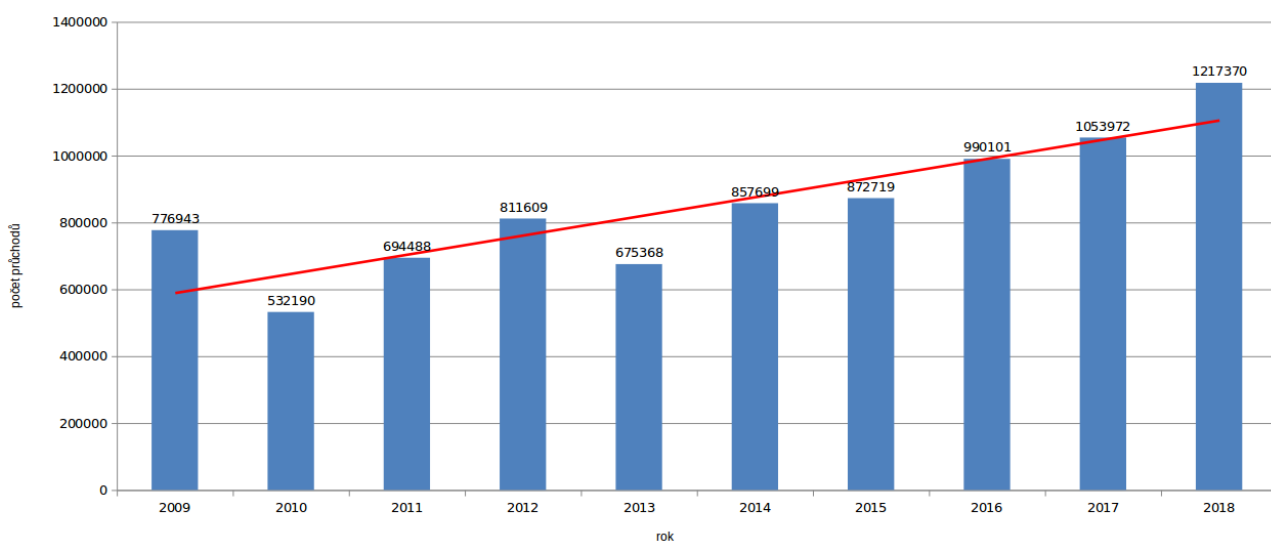
Celoroční monitoring byl realizován na lokalitě Sněžník automatickým sčítáním pyroelektrickým senzorem Linetop a magnetometrickým čidlem TRAFx Off-Highway Vehicle Counter pro zaznamenávání průjezdů motorových vozidel. Monitoring byl smluvně zajištěn společností Monitoring návštěvnosti s.r.o. Kompletní výsledky monitoringu jsou uvedeny ve výroční zprávě (Halfar, Zahradník & Banaš 2018), uložené na Správě NP v Krásné Lípě.

**Celkové výsledky monitoringu návštěvnosti na území NPČŠ a CHKO LP v roce 2018**

Lokalita	Rozlišení pěší, cyklo, moto	Rozlišení směru	Počet průchodů
<b>NP České Švýcarsko</b>			
Edmundova soutěska	ne	ano	280735
Tří prameny	ne	ano	254210
Gabrielina stezka	ne	ne	179122
Mezná	ne	ne	123392
Soorgrund	ne	ano	123881
Kamenická Stráň	ne	ne	20735
Šaunštejn	ne	ne	41829
Zadní Jetřichovice	ne	ano	34147
Ozdravovna Jetřichovice	ne	ne	81083
Panenská jedle	ne	ne	5022
Zadní Doubice	ne	ano	29265
Turistický most	ne	ne	17347
Sýrový potok	ne	ano	26602
Velký Zschand	ne	ne	1635
Eustach	ne	ano	8610
Kyjovské údolí	ano	ano	51666
Česká silnice	ano	ano	23838
Saula - Tokáň	ano	ano	43223
Klenotnice	ne	ano	4069
Starý mlýn	ne	ano	60031
<b>CHKO Labské pískovce</b>			
Vysoký Sněžník *)	ano	ne	92352

\*) pouze pěší a motorová vozidla  
 Pozn.: Zveřejněná data jsou upravena matematickými postupy.

Vývoj návštěvnosti NP České Švýcarsko v letech 2009 až 2018



Pozn.: Údaje za jednotlivé roky jsou součtem zaznamenaných průchodů ze 13 sledovaných lokalit. Nejedná se o celkovou návštěvnost NP České Švýcarsko.

## 10.7. Monitoring lezeckých objektů v NPR Kaňon Labe – 1. Etapa

Řešitel: Ing. Petr Kočka

V rámci projektu byl proveden monitoring skalních objektů (19 věží a 9 masivů) na území Národní přírodní rezervace Kaňon Labe využívaných k horolezecké činnosti. Byly získány údaje o návštěvnosti jednotlivých objektů z horolezeckých knížek. Také bylo provedeno zhodnocení terénních podmínek s důrazem na výskyt zvláště chráněných druhů, ale také identifikaci případných negativních jevů spojených s horolezectvím.

## 10.8. Archivní rešerše

- Doplnění informační databáze k drobným památkám, regionálním umělcům a řemeslníkům (podklad pro obnovu; historické obnovy, proměny, transformace) – SOA Litoměřice, pob. Děčín, SOKA Děčín, NA Praha, AD Litoměřice.
- Doplnění databáze údajů těžby nerostného bohatství - SOA Litoměřice, pob. Děčín, SOKA Děčín.

## 11. Ochrana majetku a zdraví

Přehled finančních prostředků vynaložených na ochranu majetku a zdraví návštěvníků a obyvatel území NP v roce 2018 je uveden v tabulce.

<b>Náklady na bezpečnostní opatření zajištěná Správou NP v roce 2018</b>	
<b>Opatření</b>	<b>Náklady (Kč) <sup>*)</sup></b>
Geotechnická pasportizace skalního hradu Šaunštejn	78 589,50
Geologický posudek Mariiny skály	7 000,00
Oprava sloupku dynamický bariéry poškozeného pádem stromu, Hřensko	188 760,00
Oprava sítě dynamické bariéry poškozené vandalem	104 819,88
Průběžný bezpečnostní monitoring skal	210 240,00
Modernizace automatického monitoringu ve Hřensku	582 010,00
<b>CELKEM</b>	<b>1 171 419,38</b>

<sup>\*)</sup> zahrnuje pouze náklady na opatření realizovaná dodavatelsky; nezahrnuje finanční prostředky vynaložené v rámci běžné činnosti oddělení strážní služby, oddělení geologie – skalní čety a lesní správy na opatření menšího rozsahu

### 11.1. Sanace nestabilních skalních objektů

Oddělení geologie – skalní četa (OGSČ) průběžně sleduje stabilitu nebezpečných skalních objektů po celém území NP a provádí zabezpečování míst s nejvyšším nebezpečím zřícení.

V roce 2018 byly provedeny dvě sanace zaměřené na prevenci skalního řícení:

<b>Sanační zásahy z důvodu prevence skalního řícení</b>				
<b>Lokalita</b>	<b>Typ sanačního zásahu</b>	<b>Objem</b>	<b>Ohrožení</b>	<b>Realizace</b>
Shoz skalního bloku u Mezní louky	Odstranění nestabilního skalního bloku shozením	20 m <sup>3</sup>	TS u Větrovce	OGSČ
Likvidace dvou kamenů na Rudolfově kameni	Odstranění kamenů rozebráním a shozením	<5 m <sup>3</sup>	Rudolfův kámen	OGSČ

### 11.2. Výřez rizikových stromů

V roce 2018 bylo v rámci pravidelných prohlídek okolí turistických stezek z hlediska bezpečnosti odstraněno 9 stromů dodavatelsky a 43 zaměstnanci oddělení stráže přírody:

### 11.3. Integrovaný záchranný systém

Integrovaný záchranný systém (IZS) byl vytvořen Správou NP v roce 2008 ve spolupráci se složkami Integrovaného záchranného systému Ústeckého kraje (Hasičský záchranný sbor, Zdravotní záchranná služba, Letecká záchranná služba a Policie ČR). Odbor veřejných vztahů vede v evidenci 34 bodů pro dojezd vozů IZS a 4 body pro přistání vrtulníku. Tato místa jsou označena přehlednými tabulkami obsahujícími číslo stanoviště a telefonní čísla tísňového volání. V roce 2018 bylo zahájeno jednání na opravu stávajícího značení a jeho začlenění do celostátního systému značení bodů IZS. Ze strany dotčených organizací proběhla revize jednotlivých bodů záchrany z hlediska přístupnosti. Vyznačení v terénu proběhne po přidělení nových identifikačních čísel jednotlivých bodů.

#### 11.4. Ostatní

V lednu roku 2018 bylo území NPČŠ a CHKO LP zasaženo vichřicí Friederike, která způsobila škody na lesních porostech. Z toho důvodu byl vyhlášen zákaz vstupu do lesa po turistických trasách do 28. 2. 2018, mimo trasy do 31. 3. 2018.

Z důvodu dlouhotrvajícího sucha a vysokého rizika požárů, byl v srpnu 2018 vyhlášen zákaz vstupu do lesa mimo turistické stezky platný do 15. 9. 2018. Další zákaz vstupu byl vyhlášen začátkem listopadu s platností do 30. 11. 2018. Během roku zasahoval HZS na území NP u třech větších požárů. Na území CHKO Labské pískovce došlo v roce 2018 k téměř dvěma desítkám větších lesních požárů způsobených činností člověka. Ve dnech se zvýšenou návštěvností byly na území NP a CHKO prováděny protipožární hlídky dobrovolníků a zaměstnanců. Také díky pozornosti návštěvníků bylo uhašeno několik drobných bez nutnosti asistence HZS.



## 12. Strážní služba, péče o turistickou infrastrukturu

### 12.1. Strážní služba

V průběhu roku 2018 zajišťovalo oddělení stráže přírody každodenní kontakt s návštěvníky NP a CHKO při podávání informací a dohled nad dodržováním zákonných podmínek při pohybu na území NP a CHKO. Převážná část méně závažných přestupků byla v 8974 případech vyřešena domluvou nebo napomenutím. Na území NP a CHKO LP bylo v roce 2018 strážci uděleno 122 blokových pokut.

V jarních měsících se strážci podíleli na monitoringu zvláště chráněných druhů živočichů, označování a zabezpečení dočasně chráněných ploch při hnízdění vybraných druhů ptáků, na monitoringu invazních druhů rostlin a živočichů apod. V období letních prázdnin byly organizovány pochůzky pro veřejnost se strážcem v jednotlivých strážních úsecích. Oddělení v průběhu roku zajišťovalo opravy stezek a další péči o turistickou infrastrukturu, úklid odpadů na území NP a ochranné značení na území NP a CHKO LP.

Ve dnech se zvýšenou návštěvností byly prováděny společné hlídky s Policií ČR – Krásná Lípa, Česká Kamenice, Děčín, Poříčnickou Policií a Speciální pořádkovou jednotkou Policie ČR. V oblastech podél státní hranice byly prováděny společné hlídky se strážci NP Saské Švýcarsko v předem dohodnutých termínech. Pokračovala spolupráce obcemi a dalšími dotčenými organizacemi v okolí NP.

V roce 2018 podal jeden ze zaměstnanců oddělení stráže přírody trestní oznámení o napadení, které se nepodařilo Policii ČR vyšetřit.

V roce 2018 podal jeden z dobrovolných strážců trestní oznámení o poškození soukromého majetku v souvislosti s výkonem stráže přírody, které se Policii ČR nepodařilo vyšetřit. Škoda na poškozeném majetku byla Správou NP strážci uhrazena.

### Aktiv dobrovolných strážců přírody

- Ke konci roku 2018 byl stav aktivu 24 dobrovolných strážců a 2 čekatelé ve zkušební době.
- Dobrovolní strážci v turistické sezóně 2018 odpracovali více než 2400 hodin plánovaných služeb zaměřených na zajištění dočasně chráněných ploch v jarním období, poskytování informací návštěvníkům a dohlížení na dodržování pravidel pro pobyt v NP v průběhu turistické sezóny. Zhodnocení práce dobrovolných strážců proběhlo na podzimním setkání v Jetřichovicích.

### 12.2. Péče o turistickou infrastrukturu

- Pokračovala dlouhodobá spolupráce se zástupci KČT při údržbě pruhového značení a směrovek na území NP.
- S ohledem na zjištěné poškození trámového uložení vyhlídkového altánu na Mariině skále musel být pro veřejnost v roce 2018 uzavřen vstup do altánu. Zároveň začala příprava investičního záměru na vybudování nového altánu.
- S ohledem na dožívání ocelových konstrukcí (lávky, žebříky, zábradlí) na skalním hradu Šaunštejn bylo zadáno zpracování statického posudku, který konstatoval nevyhovujících stav těchto konstrukcí. Na základě tohoto zjištění začal být připravován investiční záměr generální rekonstrukce přístupu na skalní hrad.

- Po celý rok probíhaly průběžné kontroly a opravy turistických stezek a dalšího turistického vybavení. V roce 2018 bylo na opravu a údržbu turistické infrastruktury vynaloženo celkem 1 797 888,- Kč.
- Přehled realizovaných oprav je uveden v následujících tabulkách:

<b>Opravy turistické infrastruktury hrazené z běžného rozpočtu oddělení stráže přírody v roce 2018</b>			
<b>číslo</b>	<b>místo</b>	<b>popis</b>	<b>částka</b>
1	celé území NP	drobné opravy turistické infrastruktury	6 750,00 Kč
2	Tři prameny - Pravčická brána	oprava zábradlí	33 880,00 Kč
3	Mezná - Mezní můstek	oprava zábradlí - hrazeno z pojistky	38 478,00 Kč
4	Falkenštejn	zajištění přístupové stezky proti erozi	47 467,00 Kč
<b>Celkem</b>			<b>126 575,00 Kč</b>

<b>Opravy turistické infrastruktury hrazené v rámci podprogramu „Správa nezcizitelného státního majetku ve zvláště chráněných územích“</b>			
<b>číslo</b>	<b>místo</b>	<b>popis</b>	<b>částka</b>
1	Falkenštejn, Treppenstein	výroba a instalace turistického vybavení	60 200,00 Kč
2	Falkenštejn	oprava přístupové cesty	134 310,00 Kč
3	Falkenštejn	oprava zábradlí na přístupové cestě k hradu	187 006,00 Kč
4	Mariina vyhlídka	oprava přístupové cesty v úseku Ozdravovna Jetřichovice - Mariina vyhlídka	567 000,00 Kč
5	Soorgrund	oprava lávky na přístupové cestě do soutěsek Kamenice	290 658,00 Kč
6	Mariina vyhlídka	oprava přístupu k vyhlídkovému altánu	192 995,00 Kč
7	Gabrielina stezka	oprava stezky	145 200,00 Kč
8	Malá Pravčická brána	oprava stezky	93 944,00 Kč
<b>Celkem</b>			<b>1 671 313,00 Kč</b>
<b>Celkem v roce 2018 (běžný rozpočet + posprogram Správa NSM v ZCHÚ)</b>			<b>1 797 888,00 Kč</b>

## 13. Práce s veřejností

### 13.1. Akce pro veřejnost

#### Nejvýznamnější akce pro veřejnost pořádané Správou NP v roce 2018

- Den Země v Děčíně (19. 4., Děčín)
- Otevření turistické sezóny - zpřístupnění skalního hradu Falkenštejn (21. 4., Jetřichovice)
- Vítání ptačího zpěvu (5. 5., Krásná Lípa)
- Den dětí s národními parky (26.5., Krásná Lípa, v rámci oslav Evropského dne chráněných území)
- Dny řemesel v Českém Švýcarsku (24. – 26. 8., louka u Dolského mlýna)
- Mezinárodní noc pro netopýry (7. 9., Krásná Lípa)
- Už troubějí ... vycházka za jeleny (21. 9., Doubice)
- Sousedský pochod (15. 9., Kyjov)

#### Ostatní akce pro veřejnost organizované ve spolupráci s dalšími subjekty

- Ozvěny Ekofilmu (22. 4., Krásná Lípa)
- Den s LČR (25. 5., Rumburk, hlavní organizátor LČR Rumburk)
- Tátafest (17. 6., Doubice, hlavní organizátor Krásnolipský spolek, z. s.)
- Zahradnická a zemědělská výstava Libverda (14. – 16.9., Děčín – Libverda, hlavní organizátor: Střední škola zahradnická a zemědělská Antonína Emanuela Komerse Děčín – Libverda)
- Svatováclavská pouť v Srbské Kamenici (28. 9., hlavní organizátor obec Srbská Kamenice)

### Brigády

V rámci brigád se dobrovolníci zapojovali do péče o kulturní památku Dolský mlýn a zaniklý areál osady Zadní Jetřichovice (podrobnosti viz kapitola 7). Další brigády, organizované především ve spolupráci s vyznavači hry geocaching v rámci akcí zv. „CITO Event“ („Cache In Trash Out“), se zaměřovaly na úklid odpadků v říčkách Křinice a Kamenice, ale také na výřez nepůvodní borovice vejmutovky a na výsadbu cílových druhů dřevin.

### 13.2. Výstavní činnost a naučné stezky

#### Realizované výstavy

- „Národní parky České republiky“ (23. – 27.5., Lysá nad Labem, ve spolupráci se správami národních parků Podyjí, Šumava a Krkonoše v rámci výstavy Natura Viva)
- „Lesní řemesla Českého Švýcarska“ (18.5. – 25.8., Dům Českého Švýcarska Krásná Lípa, ve spolupráci s OPS České Švýcarsko)
- „Dolský mlýn – historie a současnost“ a „Deset let péče o Dolský mlýn“ (24. – 26. 8., Dolský mlýn u Jetřichovic)
- „Tradiční lesní řemesla v Českém Švýcarsku“ (24. – 26. 8., Dolský mlýn u Jetřichovic)

## Naučné stezky

- V roce 2018 probíhala průběžná kontrola a opravy naučných stezek a zážitkového areálu Rysí stezka.
- Začala realizace projektu „Naučná stezka Česká silnice“ (přidělení dotace, vypsání výběrových řízení, výběr dodavatelů). Tento projekt je spolufinancován Státním fondem životního prostředí v rámci Národního programu Životní prostředí (celkové způsobilé výdaje: 1.149.887,- Kč, z toho příspěvek SFŽP 977.404,- Kč). Termín realizace: 2018 – 2020.

### 13.3. Práce s dětmi a mládeží

V roce 2018 získala Správa NP v oblasti práce s dětmi a mládeží finanční dotaci od Státního fondu Životní prostředí v rámci Národního programu Životní prostředí na dva projekty v celkové výši 1.854.120,- Kč (Plšíkova učebna – EVVO v NP České Švýcarsko: 1.121.600,- Kč a Environmentální publikace se zaměřením na dětské návštěvníky Českého Švýcarska: 732.520,- Kč). Termín realizace: 2018 – 2020.



STÁTNÍ FOND  
ŽIVOTNÍHO PROSTŘEDÍ  
ČESKÉ REPUBLIKY

Ministerstvo životního prostředí

*Tento projekt je spolufinancován Státním fondem životního prostředí ČR na základě rozhodnutí ministra životního prostředí. [www.mzp.cz](http://www.mzp.cz), [www.sfzp.cz](http://www.sfzp.cz)*

### Výukové programy, přednášky a exkurze

Správa národního parku realizuje pro školní i mimoškolní organizované kolektivy přednášky, exkurze a výukové programy. Přednášky realizuje Správa NP přímo ve školských zařízeních v okolí NP České Švýcarsko (především bývalý okres Děčín), popřípadě na jiných vhodných místech. Exkurze probíhají na území NP České Švýcarsko nebo v nejbližším okolí (CHKO Labské pískovce a Lužické hory). Část výukových programů je realizována v areálu Správy NP či v Plšíkové učebně (dřevostavba).

#### Přehled realizovaných akcí pro děti a mládež v režii Správy NP České Švýcarsko

Typ akce	Počet akcí	Počet účastníků
Výukový program vč. exkurzí	39	912
Dětský tábor	3	92
<b>CELKEM</b>	<b>42</b>	<b>1004</b>

#### Přehled realizovaných akcí pro děti a mládež ve spolupráci s obecně prospěšnou společností České Švýcarsko

Typ akce	Počet akcí	Počet účastníků
Výukový program vč. přednášek a exkurzí	50	1412

### Zájmové útvary

Správa NP v roce 2018 zajišťovala vedení hravého přírodovědného oddílu JUNIOR RANGER v Krásné Lípě (zřizovatel: ČSOP Netopýr Varnsdorf). Oddíl měl v roce 2018 celkem čtyři družiny (3 v Krásné Lípě, 1 ve Starých Křečanech). Oddíl měl celkem 69 členů. Programovou náplň družin tvořily ekologická výchova, turistika, tábormictví, hry, soutěže, sport, výlety do přírody,

atp. Celoroční činnost oddílu byla završena čtrnáctidenním táborem pro starší členy, který se uskutečnil v Podještědí a jedním příměstským táborem pro mladší členy, které se uskutečnily v Krásné Lípě ve spolupráci s obecně prospěšnou společností České Švýcarsko. Činnost oddílu zajišťovali pracovníci Správy NP a OPS České Švýcarsko ve spolupráci s dobrovolnými vedoucími. Přehled všech uskutečněných akcí oddílu je uveden v tabulce.

<b>Přehled aktivit oddílu Junior Ranger</b>	
<b>Aktivita</b>	<b>Počet</b>
Družinová schůzka	131
Víkendová akce	12

#### 13.4. Informační střediska

Informační střediska Správy NP České Švýcarsko:

- Informační středisko Jetřichovice
- Informační středisko Saula (Dolní Chřibská)

Sezónní provoz těchto informačních středisek zajišťovala pro správu NP společnost České Švýcarsko o.p.s.

Ostatní informační střediska podporovaná Správou NP

- Informační středisko Srbská Kamenice - sezónní informační středisko (provozovatel: Obec Srbská Kamenice).
- Dům Českého Švýcarska Krásná Lípa – návštěvnické středisko s celoročním provozem (provozovatel: České Švýcarsko o.p.s.)

Správa NP spolupracovala také s dalšími informačními středisky v regionu (Hřensko, Varnsdorf, Rumburk, Mikulášovice, Šluknov, Česká Kamenice, Děčín, Jiřetín pod Jedlovou) a zorganizovala ve spolupráci se společností České Švýcarsko o.p.s. školení pro zaměstnance informačních středisek, hotelů a dalších zařízení cestovního ruchu (dne 13. 3. 2018, Krásná Lípa).

V rámci záměru vybudování návštěvnického střediska na Mezní Louce bylo v letošním roce dokončeno zpracování interpretačního plánu tohoto střediska a byl schválen investiční záměr na zpracování projektové dokumentace.

<b>Návštěvnost informačních středisek v roce 2018</b>													
	<b>I</b>	<b>II</b>	<b>III</b>	<b>IV</b>	<b>V</b>	<b>VI</b>	<b>VII</b>	<b>VIII</b>	<b>IX</b>	<b>X</b>	<b>XI</b>	<b>XII</b>	<b>CELKEM</b>
<b>Saula</b>	-	-	-	336	904	581	1843	1392	811	372	-	-	<b>6239</b>
<b>Jetřichovice</b>	-	-	-	2516	4978	3902	10904	9515	3684	1425	-	-	<b>36924</b>
<b>Krásná Lípa</b>	981	1513	1798	1893	3133	2527	5923	6420	2872	3176	1688	1427	<b>33351</b>
<b>Srbská Kamenice</b>	-	-	-	1273	1737	2117	4417	3966	1754	791	-	-	<b>16055</b>
<b>CELKEM</b>	<b>981</b>	<b>1513</b>	<b>1798</b>	<b>6018</b>	<b>10752</b>	<b>9127</b>	<b>23087</b>	<b>21293</b>	<b>9121</b>	<b>5764</b>	<b>1688</b>	<b>1427</b>	<b>92569</b>

### 13.5. Vydané publikace a propagační činnost

Přehled vydaných publikací:

- **České Švýcarsko** - Zpravodaj Správy NP, 18. ročník, 1. číslo (duben), náklad 10.000 ks
- **České Švýcarsko** - Zpravodaj Správy NP, 18. ročník, 2. číslo (listopad), náklad 7.000 ks
- **Ročenka 2017** - výroční zpráva o činnosti Správy NP (elektronicky)

Publikační a propagační materiály vydané ve spolupráci s dalšími subjekty:

- brožura **Výletní jízdní řády národních parků České a Saské Švýcarsko 2018** (ve spolupráci se Správou NP Saské Švýcarsko a Českým Švýcarskem o.p.s.)

Publikační a propagační materiály vydané s finanční podporou správy NP:

- časopis „Ptačí svět“ - číslo 1/2018 „Pták roku 2018“ (vydavatel: Česká společnost ornitologická)

### 13.6. Spolupráce s médii

V roce 2018 zveřejnila Správa NP České Švýcarsko 33 tiskových informací. Činnosti Správy NP České Švýcarsko jsou prezentovány ve sdělovacích prostředcích převážně lokálního a regionálního charakteru, významné události mají celostátní dosah.

Zpravodajství o dění v národním parku nejčastěji přináší Děčínský deník, regionální mutace MF Dnes a deník Právo, z německých médií pak Sächsische Zeitung. Rozhlasové zprávy přináší nejčastěji Český rozhlas Sever a Český rozhlas Radiožurnál. Televizní zpravodajství nejčastěji přináší Česká televize - Události a Události v regionech.

Správa NP využívá sociální síť Facebook. K 31. 12. 2018 měla stránka NP České Švýcarsko 11080 příznivců.

### 13.7. Projekt „Partner Národního parku České Švýcarsko“

Od roku 2015 správy národních parků České a Saské Švýcarsko rozšiřují projekt „Partner národního parku“ ze saské strany na stranu českou. Projekt je zaměřený na zvyšování míry identifikace návštěvníků i místních obyvatel s regionem národních parků prostřednictvím poskytovatelů služeb v cestovním ruchu. Uskutečněny byly tři individuální konzultace s potencionálními zájemci o účast v programu.

## 14. Spolupráce s dalšími subjekty

### 14.1. Mezinárodní spolupráce

#### **Přeshraniční expertní systém a systém včasného varování před geologickými riziky v Labském pískovcovém pohoří**

Správa NP spolupracuje na expertním systému s Univerzitou Karlovou – Přírodovědeckou fakultou a TU Bergakademie Freiberg – Institut für Geotechnik. Cílem projektu je vytvoření automatického monitorovacího systému pro dvě lokality v ČR (věž ve Hřensku a Velký Pravčický kužel) a další tři lokality v SRN. Budou osazeny tiltmetry a dilatometry.

#### **Spolupráce v rámci Europarc Federation**

H. Härtel se zúčastnil valného shromáždění a konference Europarc Federation (18.-21. 9, Skotsko, Cairngorms NP).

H. Härtel se dále zúčastnil setkání přeshraničních parků (TransPARCNet meeting, 5.-8.6., Podjíví/Thayatal) a působil jako člen Řídícího výboru přeshraniční spolupráce Federace Europarc (Steering evaluation and transboundary committee – STEC).

NP České Švýcarsko je rovněž členem sekce Federace Europarc – střední a východní Evropa, sdružující 25 členů ze 7 zemí. Více na : <https://www.facebook.com/europarccee>.

#### **Spolupráce se Správou NP Saské Švýcarsko.**

Spolupráce se realizuje se v rámci činnosti 4 stálých pracovních skupin, jejichž hlavní výsledky za rok 2018 jsou uvedeny níže.

##### **a) Pracovní skupina pro péči o les a myslivost** (za správu NP řídí J. Drozd)

Vzájemná výměna informací v oblastech péče o les a myslivost (kůrovec, invazní druhy, ceny dřeva, dodavatelé služeb, lov zvěře atp.).

##### **b) Pracovní skupina pro monitoring a ochranu přírody** (za správu NP řídí H. Härtel)

- Spolupráce na výzkumu, monitoringu a dokumentaci přírodního prostředí
- Společné exkurze pro veřejnost
- Informatika: Výměna dat, GIS

##### **c) Pracovní skupina pro práci s veřejností a ekologickou výchovu** (za správu NP řídí R. Nagel)

- Spolupráce při propagaci tzv. „Dráhy národních parků“
- Vydání brožury „Výletní jízdni řády národních parků České a Saské Švýcarsko 2018“
- Spolupráce v rámci projektu „Partner národních parků“
- Organizace společných setkání dětí z oddílů Junior Ranger
- Spolupráce při oslavách Evropského dne parků v Krásné Lípě
- Společná reportáž v rámci komunikace problematiky „kůrovec a NP“

##### **d) Pracovní skupina pro řízení návštěvnosti** (za správu NP řídí P. Svoboda)

- Realizace společných strážních hlídek s kolegy z NP Saské Švýcarsko v oblasti podél státní hranice ve dnech se zvýšenou návštěvností národních parků
- Výměna informací a poznatků ze strážní služby
- Výměna informací o stavu turistické infrastruktury a sítě značených stezek

V rámci spolupráce správ NP České a Saské Švýcarsko se uskutečnila společná odborná exkurze do Přírodního parku Dübener Heide a Biosférické rezervace Mittelbe (18. – 21.10.) zaměřená na seznámení se s přírodě blízkými ekosystémy vázanými na řeku Labe a s problematikou péče o tuto zemi.

Pokračovala spolupráce se správami NP Sächsische Schweiz, NP a CHKO Šumava, NP Bayerischer Wald, NP Thayatal a NP Podyjí v rámci projektu „Česko-německo-rakouské tábory dětí a mládeže“ (viz kapitola 13).

V rámci **pracovní skupiny pro společný vizuální styl** (členy jsou správy NP České a Saské Švýcarsko, České Švýcarsko o.p.s, Tourismusverband Sächsische Schweiz, NationalparkZentrum Sächsische Schweiz) probíhala komunikace a byla uskutečněna pracovní jednání k aktualizaci a rozšíření společného grafického manuálu.

V rámci česko-saské spolupráce participuje Správa NPČŠ dle potřeby též na setkáních na úrovni ministerstev obou zemí (MŽP, SMUL), a to v rámci česko-saské koordinační skupiny (8.-9.10. Dolní Žleb) a setkávání ředitelů odborů ochrany přírody obou ministerstev (19.4. Kokořín).

## 14.2. Spolupráce s vysokými školami

Výzkum ve spolupráci s Katedrou ochrany lesa a entomologie, Fakultou lesnickou a dřevařskou České zemědělské univerzity v Praze.

### Přednášky na vysokých školách

Přednášky „Pískovce: ochrana a management/Conservation and management of sandstone landscapes“ v rámci kursu Management ekosystémů na FŽP ČZU Praha pro české a zahraniční studenty (H. Härtel).

### Celoživotní vzdělávání

Správa NP spoluorganizuje čtyřsemestrální kurz „Aktuální trendy v ochraně přírody“ na Přírodovědecké fakultě Univerzity Karlovy v Praze. H. Härtel garantuje tematický blok „Chráněná území“, včetně přednášky na téma „Chráněná území světa – obecné principy a mezinárodní rámec“ (H. Härtel). Více na <https://www.natur.cuni.cz/fakulta/zivotni-prostredi/kurz-czv-aktualni-trendy-v-ochrane-prirody>.

## 14.3. Přírodovědné kluby

### 14.3.1. Entomologický klub při Labských pískovcích

Entomologický klub (EK) sdružuje entomology z řad amatérů i profesionálů. Zájem členů se soustřeďuje zejména na faunistické průzkumy a monitoring vybraných skupin bezobratlých živočichů, především vážek, ploštic, brouků, motýlů, blanokřídlého a rovnokřídlého hmyzu.

V roce 2018 měl entomologický klub 35 řádných členů. EK je v současné době veden Výborem EK ve složení M. Trýzna (předseda) a Lukáš Blažej (místopředseda).

### Přehled odborných a ostatních akcí EK v roce 2018:

- Členové se v roce 2018 sešli celkem 2x na schůzkách EK (17.-18.3.2018 a 24.-25.11.2018) v Prysku. Na setkáních byly prezentovány přednášky s odbornou entomologickou tematikou.
- Byly uspořádány entomologické dny v Jizerských horách (8.-10.6.2018).
- EK vydává pro potřeby svých členů Listy Entomologického klubu při Labských pískovcích. Každoročně je vydáváno jedno číslo tohoto periodika. Dne 14.11.2018 vyšlo č. 18 v rozsahu 31 tiskových stran.



- Dne 13.7.2018 byl uspořádán 2. ročník akce „motýlí noci“ (hlavní pořadatel Vlastivědné muzeum a galerie v České Lípě (Lukáš Blažej), spolupořadatelem byl EK. Účast 60 lidí, místo konání Prysk.
- Členové EK se podíleli na nejrůznějších faunistických průzkumech především na Českolipsku, v NP České Švýcarsko a CHKO Labské pískovce.
- Členové EK se podíleli na průzkumu fauny motýlů na rašeliništích NP Saské Švýcarsko.
- EK má své vlastní webové stránky (<http://www.entolabpis.wbs.cz>).

#### 14.3.2. Ornitologický klub při Labských pískovcích

Ornitologický klub sdružuje amatérské ornitology a zájemce o ochranu ptačí fauny z oblasti Děčína a Šluknovského výběžku. V roce 2018 měl klub 36 členů a 2 čekatele.

##### Činnost v roce 2018:

- Vydání 14. čísla *Zpravodaje Ornitologického klubu při Labských pískovcích*
- Uspořádání setkání Klubu (24. 2. 2018 v Krásné Lípě). Program: informace o výsledcích sčítání vodního ptactva, informace o významných hnízdních pozorováních v regionu, provoz webových stránek klubu, vč. kvalitně naplňované fotogalerie, informace o kroužkování čápů černých, plán činnosti na rok 2018, zpráva o ornitologických zajímavostech a výsledcích monitoringů, zahájení mapování hnízdního rozšíření labutí velkých na Děčínsku a Šluknovsku, Vítání ptačího zpěvu, monitoring vybraných druhů ptáků v Ptačí oblasti.

Další informace lze nalézt na webových stránkách [www.npcs.cz](http://www.npcs.cz), odkaz „Ornitologický klub“.

#### 14.4. Spolupráce s dalšími organizacemi

Správa NP dále spolupracovala v roce 2018 s těmito organizacemi:

- **Český svaz ochránců přírody Netopýr Varnsdorf** – zajištění registrace členů oddílu Junior Ranger při MOP ČSOP, spolupráce při realizaci letního dětského tábora
- **České Švýcarsko o.p.s.** - provozování informačních středisek Saula, Jetřichovice a Krásná Lípa, organizace školení pro pracovníky informačních středisek, spolupráci v rámci činnosti Destinačního fondu ČŠ a Poradního sboru destinačního fondu, práce v hodnotící komisi v rámci projektu „Českosaské Švýcarsko – regionální produkt“, provozování veřejné sbírky „Návrat lososů“, provozování oficiálního profilu na sociální síti Facebook, spolupráce při realizaci akcí pro veřejnost (Den dětí s národními parky, Dny řemesel, Mezinárodní noc pro netopýry), vedení družiny oddílu Junior Ranger, spolupráce při realizaci příměstských táborů, publikační činnost (viz kapitola 13), spolupráce v rámci projektů EVVO.
- **Český horolezecký svaz** – v roce 2018 byla uzavřena Dohoda o spolupráci mezi ČHS a Správou NP, která dává právní rámec již probíhajícím aktivitám a spolupráci v oblasti stanovování podmínek pro horolezeckou činnost v NP a CHKO, ochrany hnízdních lokalit, výměny informací apod.; společně s AOPK uspořádala Správa NP a ČHS pracovní seminář „Ochrana přírody a horolezectví“ konaný 23. 11. 2018 v Sedmihorkách (prezentace dostupné na [www.horosvaz.cz/ochranaprirody](http://www.horosvaz.cz/ochranaprirody))
- **AOPK ČR - Správa CHKO České středohoří** - spolupráce při zajišťování strážní činnosti v terénu.
- **Česká společnost entomologická** - konzultace k možnosti kompenzačních opatření ve prospěch biotopu 3270 Bahnité břehy řek s vegetací svazů *Chenopodion rubri* p.p. a Bi-

dention p.p. (dle klasifikace Natura 2000) na řece Labi v případě realizace Plavebního stupně Děčín

- **Česká společnost ornitologická** – monitoring ptáků (viz kapitola 10), pořádání akce pro veřejnost (Vítání ptačího zpěvu), podpora kampaně „Pták roku 2018“
- **Dolský mlýn z.s.** – péče o kulturní památku Dolský mlýn
- **KČT** – značení turistických tras na území národního parku, péče o turistickou infrastrukturu
- **AV ČR – Ústav struktury a mechaniky hornin** - monitoring pomocí systému MoireTell-Tales
- **AV ČR – Geologický ústav** – spolupráce na monitoringu Hg
- **AOPK ČR** – spolupráce na vydávání časopisu Ochrana přírody

Pokračovala spolupráce s odbornými institucemi na výzkumných projektech (viz kap. 10), s archivy (SOA Litoměřice, SOA Děčín), provozovateli informačních středisek v regionu (Varnsdorf, Rumburk, Mikulášovice, Česká Kamenice, Šluknov, Jiřetín pod Jedlovou, Hřensko) a se zájmovými sdruženími a místními spolky (Česká společnost pro ochranu netopýrů, vyznavači hry geocaching aj.).

V roce 2018 pokračovala také spolupráce oddělení strážce přírody s Policií České republiky. Ve spolupráci s obvodními odděleními Krásná Lípa, Česká Kamenice, Děčín, oddělením poříční Policie Ústí nad Labem a Speciální pořádkovou jednotkou Policie ČR probíhaly v průběhu roku ve dnech se zvýšenou návštěvností společné pochůzky na území NP a CHKO LP zaměřené na zajištění dodržování právních předpisů ze strany návštěvníků, spolupráci při hledání ztracených osob atp. Spolupráce s Obecní policií Hřensko probíhala především v oblasti řešení neoprávněného vjezdu a stání na území NP.

## 15. Státní správa

### 15.1. Rozhodnutí a závazná stanoviska

V níže uvedeném přehledu jsou uvedena závazná stanoviska, rozhodnutí nebo jiná vyjádření vydaná pro území NP i pro území CHKO.

<b>Přehled závazných stanovisek, rozhodnutí či jiných vyjádření pro území NP a CHKO v roce 2018</b>		
<b>Typ rozhodnutí/stanoviska (odkaz na právní normu)</b>	<b>Kladné</b>	<b>Záporné</b>
Závazné stanovisko k LHP/LHO dle § 4 odst. 3 ZOPK	0	0
Povolení ke kácení dřevin rostoucích mimo les (§ 8 odst. 1 ZOPK)	5	0
Výjimka ze základních ochranných podmínek NP (§ 16 ZOPK)	13	0
Výjimka z bližších ochranných podmínek NP (§16a ZOPK)	2	0
Výjimka ze základních ochranných podmínek CHKO (§ 26 ZOPK)	14	1
Výjimky ze základních ochranných podmínek přírodní rezervace a národní přírodní rezervace (§§ 29 a 34 ZOPK)	1	1
Výjimky ze zákazů u památných stromů a zvláště chráněných druhů rostlin a živočichů (§ 56 ZOPK)	3	0
Závazné stanovisko k některým činnostem ve zvláště chráněném území dle § 44 odst. 1 a § 12 odst. 2 ZOPK (souhlas k povolení stavby, povolení k nakládání s vodami atd.)	237	7
Souhlas k činnostem vymezeným v bližších ochranných podmínkách (§44b ZOPK)	1	0
Stanovisko dle § 45i zák. č. 114/1992 Sb., o ochraně přírody a krajiny	9	2
Omezení vstupu z důvodu ochrany přírody (§ 64 ZOPK)	1	---
Souhlas podle § 3 odst. 2 nařízení vlády č. 683/2004 Sb., kterým se vyhlašuje Ptačí oblast Labské pískovce	18	0
Stanovisko v rámci procesu SEA/EIA (dle zák. č. 100/2001 Sb.)	1	---
Stanovisko orgánu ochrany přírody k návrhu územního plánu (dle stavebního zákona)	9	0
Stanovisko orgánu ochrany přírody k návrhu pozemkových úprav (dle zákona č. 139/2002 Sb., o pozemkových úpravách)	2	0
Závazné stanovisko k řízení podle zákona č. 449/2001 Sb., o myslivosti	7	0
Rozhodnutí o změně honitby dle § 31 zákona č. 449/2001 Sb., o myslivosti	1	0
Vyjádření a sdělení dle § 154 zákona č. 500/2004 Sb., správní řád	218	---
Předběžná informace dle § 154 zákona č. 500/2004 Sb., správní řád	0	---

#### 15.1.1. Stanovisko k žádosti o stanovení kompenzačních opatření týkajících se řešení významně negativního vlivu Koncepce vodní dopravy pro období 2016 – 2023 na předměty ochrany EVL Labské údolí a EVL Porta Bohemica

Správa Národního parku České Švýcarsko vydala na žádost ministra dopravy „Stanovisko k žádosti o stanovení kompenzačních opatření týkajících se řešení významně negativního vlivu Koncepce vodní dopravy pro období 2016 – 2023 na předměty ochrany EVL Labské údolí a EVL Porta Bohemica“. Toto stanovisko konstatuje, že v případě významně negativních dopadů Koncepce vodní dopravy na předmět ochrany stanoviště 3270 (řiční náplavy) v EVL Labské údolí, které vyplývají ze závěrů posouzení podle § 45i ZOPK, nelze ve vazbě na výše uvedené skutečnosti stanovit kompenzační opatření. Důvodem (v souladu s příloženými stanovisky, závěry studií MU Brno a ČZU Praha) je skutečnost, že náplavy dolního českého úseku řeky Labe, náležející přírodnímu stanovišti 3270, jsou v rámci České republiky mimořádné jak svou rozlohou, tak i kvalitou a jsou součástí ve stredo-evropských podmínkách výjimečného kontinua zahrnujícího nejen předmětnou EVL Labské údolí, ale rovněž i výše položenou EVL Porta Bohemica a níže položený navazující dlouhý úsek přírodě blízkého toku řeky, včetně stanovišť 3270 na Labi v Německu. Z tohoto důvodu nepřichází v úvahu možnost kompenzace vyhlášením nové evropsky významné lokality s předmětem ochrany stanoviště 3270 ve stejném rozsahu a kvalitě na jiné řece v ČR nebo doplněním předmětu ochrany 3270 v jiné evropsky významné lokalitě v rámci ČR.

## 15.2. Pokuty za přestupky a protiprávní jednání

**Strážní služba:** V roce 2018 bylo příkazem na místě řešeno 48 pokut na území NP a 74 pokut na území CHKO, v příkazním řízení byla uložena 1 pokuta. Nejčastějším přestupkem byla jízda cyklistů mimo vyznačené cyklotrasy, nepovolený vstup do I. zóny NP a nepovolený vjezd motorových vozidel. Většina drobných přestupků byla řešena domluvou.

**Státní správa (zák.č. 114/1992 Sb.):** V roce 2018 bylo také řešeno nedovolené pokácení skupiny dřevin rostoucích mimo les v k. ú. Růžová. Přestupek byl projednán a pachateli byla uložena pokuta ve výši 8.000,- Kč.

## 15.3. Stížnosti a petice

V roce 2018 řešila Správa NP jednu stížnost anonymních obyvatel regionu Národního parku České Švýcarsko, proti postupu Správy NP ČS v které mimo jiné popisují kalamitní škody na lesních porostech v roce 2018 vlivem jak kůrovce, tak vinou vedení odboru péče o ekosystémy v úzké spolupráci s vedením lesní správy NP ČS. Dále zpochybňují formu zadávání veřejných zakázek v rámci těžební činnosti, upozorňují na možný střet zájmů a poukazují na podivné praktiky při nakládání a hospodaření s majetkem státu a možné korupční jednání některých pracovníků. Tato stížnost byla důkladně prošetřena Ministerstvem životního prostředí, odborem interního auditu a finanční kontroly, a stížnost byla posouzena jako nedůvodná.

## 16. Poskytování informací dle zákona

### 16.1. Výroční zpráva podle zákona č. 106/1999 Sb., o svobodném přístupu k informacím

V souladu s § 18 zákona č. 106/1999 Sb. zaevidovalo kontaktní místo na Správě NP v roce 2018:

<b>Žádosti dle zákona č. 106/1999 Sb., o svobodném přístupu k informacím</b>	
počet podaných žádostí o informace podle výše uvedeného zákona	5
počet vydaných rozhodnutí o odmítnutí žádosti	0
počet podaných odvolání proti rozhodnutí	0
opis podstatných částí každého rozsudku soudu ve věci přezkoumání zákonnosti rozhodnutí povinného subjektu o odmítnutí žádosti o poskytnutí informace	bez soudních řízení
Výčet poskytnutých výhradních licencí	výhradní licence nebyly poskytnuty
Další informace vztahující se k uplatňování výše uvedeného zákona	-

### 16.2. Informace poskytnuté na základě zákona č. 123/1998 Sb., o právu na informace o životním prostředí

V roce 2018 neobdržela Správa NP žádost o informace dle výše uvedeného zákona.

## 17. Ekonomika

Rok 2018 byl v životě Správy NP České Švýcarsko důležitým milníkem. Organizace fungovala v předchozích letech jako organizační složka státu, k 1.1. 2018 došlo k transformaci do podoby státní příspěvkové organizace, která je subjektem s vlastní právní subjektivitou. Transformace právní formy přináší nové nároky v oblasti finančního řízení, větší tlak na odpovědné hospodaření, ale také větší motivaci a samostatnost. Finanční hospodaření organizace reguluje zákon č. 218/2000 Sb., o rozpočtových pravidlech a o změně některých souvisejících zákonů.

Rok 2018 Správy NP České Švýcarsko uzavřela s dobrým hospodářským výsledkem. Klesající cenu dřevní hmoty se v roce 2018 dařilo kompenzovat vyššími prodeji a rovněž v nákladech došlo k vědomému usměrnění některých položek, zejména na účtu opravy a udržování. NPČS tak generovala k dotaci do účelových fondů hospodářský výsledek po zdanění ve výši 13,76 mil. Kč.

### 17.1. Náklady, investiční výdaje

Ukazatele rozpočtu Správy NP lze rozdělit na základní dva parametry, kterými jsou běžné náklady a investiční výdaje. Následující tabulky dávají stručný přehled o plnění těchto ukazatelů v roce 2018.

<b>Běžné (neinvestiční) náklady</b>	
Nákup materiálu (materiál, DDHM, knihy...)	3 211 434
Voda, energie a paliva	879 220
Nákup služeb	51 945 028
Opravy a údržba	5 683 745
Mzdy	21 717 873
Zdravotní a sociální pojištění	7 327 457
Odpisy	7 436 339
DDHM	789 026
Ostatní provozní výdaje (cestovné, školení, nájemné, pojištění, paušály, daně a poplatky ...)	1 790 010
<b>Náklady celkem</b>	<b>100 780 132</b>

<b>Investiční výdaje</b>	
Programové vybavení+ nákup DNM	537 092
Budovy, haly a stavby	2 873 645
Stroje, přístroje a zařízení	1 728 074
Dopravní prostředky	0
Ostatní	6 150
<b>Investiční výdaje celkem</b>	<b>5 144 961</b>

**Pozn. údaje v Kč**

## 17.2. Příjmy

I přes klesající rentabilitu výroby a prodeje dřevní hmoty byla větší část výnosů organizace v roce 2018 generována prodejem dřevní hmoty. U výnosů mimo vlastní činnost organizace hraje klíčovou roli provozní příspěvek zřizovatele na činnost, Správa NP České Švýcarsko dále dostává a účelové finanční prostředky programového financování.

VÝNOSY	
Vlastní zdroje, resp. výnosy z vlastní činnosti	62 924 977,44
z toho výnosy z prodeje vlastních výrobků	60 356 732,09
z toho výnosy z pronájmu	1 245 886,05
Dotace a příspěvky	59 055 876,36
z toho příspěvek (resp. dotace) zřizovatele	51 069 981,36
z toho prostředky v rámci projektů financovaných z národních fondů, resp. programů	7 825 404,00
: PPK	4 534 309,00
: POPFK	1 941 098,00
: ZCHÚ NF	1 349 997,00
z toho ostatní	160 491,00
<b>CELKEM</b>	<b>121 980 853,80</b>
<i>Pozn. údaje v Kč</i>	

## 17.3. Přehled realizovaných investic

Druh investice	Náklady (v Kč)
Pořízení serveru lesní správy Jetřichovice	159 514,30
Náhrada serveru a pořízení externího diskového pole pro Správu NP	986 549,30
Rekuperační jednotka - Krásná Lípa	2 402 804,10
Interpretační plán návštěvnického střediska Mezní Louka	103 000,00
Opatření k usměrnění návštěvnosti v Kyjovském údolí - PD	229 900,00
Rekonstrukce elektroinstalace Hřensko č.p.89	49 610,00
Modernizace automatického monitoringu ve Hřensku	582 010,00
Obnova zabezpečovacího zařízení Hřensko	16 678,64
Obnova zabezpečovacího zařízení Krásná Lípa	36 942,51
Obnova zabezpečovacího zařízení LS Jetřichovice	22 441,87
Obnova zabezpečovacího zařízení Saula	16 678,64
Studie odtokových poměrů a hydr. bil. Povodí Labe	234 256,00
Fluviálně - geofomologická studie koryt.náplavů Labe	120 516,00
<b>Celkem</b>	<b>4 960 901,36</b>
<i>Pozn. údaje v Kč</i>	

## 17.4. Národní a evropské dotační tituly, finanční dary

Programové financování Správy nezcizitelného státního majetku v ZCHÚ	Náklady (v Kč)
Údržba, oprava nebo budování komunikací a zařízení neinvestičního charakteru, usměrňujících pohyb návštěvníků	917 857
Údržba, oprava nebo budování komunikací a zařízení neinvestičního charakteru, usměrňujících pohyb návštěvníků-2.etapa	432 139
<b>Celkem</b>	<b>1 347 996</b>

<b>Program péče o krajinu (PPK)</b>	<b>Náklady (v Kč)</b>
Opatření směřující k odstranění negativních vlivů - sběr a odvoz odpadu na území NP České Švýcarsko	78 300,00
Likvidace rostlin patřících ke geograficky nepůvodním nebo invazním druhům. Likvidace netýkavky žláznaté, křídlatky japonské, pámelníku bílého, šeříku obecného, dubu červeného a vejmutovky	157 824,00
Zajištění osiva a sadebního materiálu místního původu stanoviště původních dřevin - pěstování sazenic jedle bělokoré, sběr semen stanoviště původních druhů dřevin	149 958,08
Zajišťování původního rostlinného materiálu, praktická záchrana zanikajícího genofondu původních druhů - údržba klonového archivu a semenného sadu jedle bělokoré.	70 000,00
Provádění nevýnosných hospodářských opatření, kterými se udržuje žádoucí druhová skladba - pokos lesních louček	477 599,00
Obnova sadbou a podsadbou stanoviště původních MZD a následná ochrana provedených výsadeb stanoviště původních melioračních a zpevňujících dřevin a následná péče o ně.	1 851 597,10
Algologická studie CHKO Labské pískovce a přilehlých vodních toků	45 000,00
Monitoring a návrh managementu štěrkových náplavů Labe	0,00
Zajištění podkladů pro zpracování plánu péče pro MŽCHÚ	36 421,00
Údržba informačních tabulí - NPR Kaňon Labe, PP Tiské stěny a další dle potřeby	43 095,00
Likvidace rostlin patřících ke geograficky nepůvodním nebo invazním druhům	282 602,00
Přemístování populací zvl. chráněných druhů živočichů jako opatření ke zmírnění bariérového efektu silnic (transfery obojživelníků)	71 500,00
Obnova a údržba extenzivních ovocných sadů a stromořadí	244 602,00
Kosení travního porostu s cílem udržení žádoucí druhové skladby a podpory stanoviště zvláště chráněných druhů rostlin a živočichů.	749 681,00
Výřez nežádoucích dřevin	31 495,00
Ochrana výsadeb stanoviště původních melioračních a zpevňujících dřevin - oprava oplocenek a indiv. ochrana	11 988,00
Ošetření památných stromů a významných stromů v krajině	35 100,00
Speciální opatření na druhovou ochranu	197 547,00
<b>CELKEM</b>	<b>4 534 309,18</b>

<b>Program Podpora obnovy přirozených funkcí krajiny (POPFK)</b>	<b>Náklady (v Kč)</b>
Ichtyologický průzkum vybraných lokalit a značení lososa obecného 2018	198 723
Provoz informačních středisek Národního parku České Švýcarsko 2015-2018	1 143 595
Likvidace nebezpečných stromů a náletů na Pravčické bráně	304 649
Opatření realizovaná v souladu s plánem péče v roce 2018	143 779
Genetická diverzita populací Dactylorhiza majalis	100 000
Fotogrammetrická dokumentace vybraných lokalit Dactylorhiza majalis	50 351
Studie odtokových poměrů a vývoje hydrologické bilance vybrané části povodí Labe v podmínkách změny klimatu	234 256
Fluviálně-geomorfologická studie vývoje korytových náplavů řeky Labe v úseku Střekov - státní hranice	120 516
<b>Celkem</b>	<b>1 992 897</b>

## 17.5. Finanční dary přijaté do rezervního fondu

<b>Přehled finančních darů</b>	
<b>WOG FILM, s.r.o., Ostrovní 126/30, 110 00, Praha 1</b>	
Na aktivity související s posláním NP ČŠ	500 000
<b>Ústecká komunitní nadace , Koněvova 18, 400 01, Ústí nad Labem,</b> pořízení plůdku lososa	14 175
<b>Obecně prospěšná společnost České Švýcarsko, Křínické náměstí 1161/10 , Krásná Lípa</b>	
Na nákup a výsadbu sazenic geograficky a stanoviště původních druhů dřevin na území NP	96 000
<b>Celkem</b>	<b>610 175</b>
<i>Pozn. údaje v Kč</i>	

## 17.6. Majetek

Spravovaný majetek	Hodnota majetku (v Kč)
<b>Dlouhodobý hmotný majetek</b>	
Samostatné movité věci	25 851 407,69
Drobný dlouhodobý hmotný majetek	25 694 083,99
Stavby	353 424 460,41
Nedokončený dlouhodobý hmotný majetek	3 697 485,76
Pozemky	335 443 279,43
<b>Dlouhodobý nehmotný majetek</b>	
Drobný dlouhodobý nehmotný majetek	1 520 278,86
Dlouhodobý nehmotný majetek	4 906 954,-
Software	3 209 213,97
Nedokončený dlouhodobý nehmotný majetek	0,-
<b>Hodnota majetku celkem</b>	<b>753 747 164,11</b>

## 17.7. Převody a nákupy nemovitého majetku

Bezúplatné nabytí	Hodnota (v Kč)
Stavební část rybníku v k. ú. Luvíkovice nabytá bezplatně od AOPK ČR v rámci sloučení s CHKO Labské pískovce	k.ú.Luvíkovice - stavba na p.p.č.604/1 82 911,-
Stavební část rybníku v k. ú. Maxičky nabytá bezplatně od AOPK ČR v rámci sloučení s CHKO Labské pískovce	k.ú.Maxičky - stavba na p.p.č.230 57 476,-
Stavební část rybníku v k. ú. Libouchec nabytá bezplatně od AOPK ČR v rámci sloučení s CHKO Labské pískovce	k.ú.Libouchec - stavba na p.p.č.341 154 839,-
Stavební část rybníku v k. ú. Libouchec nabytá bezplatně od AOPK ČR v rámci sloučení s CHKO Labské pískovce	k.ú.Libouchec - stavba na p.p.č.352/2 153 872,-
Pozemky nabyté od Krajského ředitelství PČR	k.ú.Ostrov u Tisé 3 pozemkové parcely 91 875,-

Nákup nemovitostí	Hodnota (v Kč)
k.ú.Mezná u Hřenska	p.p.č.327/9 100,-
k.ú.Srbská Kamenice - směna	p.p.č.1059/11 43 546,-
k.ú.Srbská Kamenice - směna	p.p.č.1135/9 2 774,-

Prodej nemovitostí	Hodnota (v Kč)
k.ú.Srbská Kamenice - směna	p.p.č.881/7 prodejní cena 48 450,-
k.ú.Srbská Kamenice - směna	p.p.č.881/1 prodejní cena 1 710,-
k.ú.Srbská Kamenice - směna	p.p.č.23/16 prodejní cena 6 840,-

Pozn.: Hodnoty majetku jsou uvedeny dle účetní evidence

## 17.8. Veřejné zakázky

Správa NP používala do 30. 6. 2018 profil zadavatele [https://ezak.mzp.cz/profile\\_display\\_10.html](https://ezak.mzp.cz/profile_display_10.html). Od 1.7.2018 používá Správa NP profil zadavatele <https://nen.nipez.cz/profil/ceskesvycarsko>. V roce 2018 vyhlásila Správa NP na Věstníku veřejných zakázek devět veřejných zakázek, z toho dvě byly zrušeny a ve dvou případech byla zrušena dílčí část zakázky. Kritériem pro výběr nejvýhodnější nabídky byla ve všech případech nejnížší nabídková cena. Dále Správa NP vyhlásila na profilu zadavatele 6 veřejných zakázek malého rozsahu. Ve všech případech byla kritériem nejnížší nabídková cena. Na elektronickém tržišti bylo vyhlášeno 6 veřejných zakázek malého rozsahu, z nichž 4 zakázky byly zrušeny.



Přehled veřejných zakázek v režimu zákona 134/2016 Sb., o zadávání veřejných zakázek, je uveden v následující tabulce:

Název veřejné zakázky	Předpokládaná hodnota (v Kč bez DPH)	Vysoutěžená hodnota (v Kč bez DPH)	Zdroj financování	Předmět veřejné zakázky
<b>Odstranění nepůvodních druhů z lesních porostů-OPŽP</b>	4 220 440,00	ZRUŠENA	OPŽP	Odstranění náletu vejmutovky v lesních porostech a na skalách
<b>Těžební činnost na území NPČS v roce 2018</b>	část 1: 793 425,00 část 2: 793 425,00 část 3: 793 425,00 část 4: 793 425,00 část 5: 793 425,00 část 6: 793 425,00 část 7: 793 425,00 část 8: 793 425,00 část 9: 793 425,00 část 10: 1 158 900,00 část 11: 1 158 900,00 část 12: 1 158 900,00	část 1: 793 060,00 část 2: 784 811,00 část 3: 793 355,00 část 4: 782 815,00 část 5: 777 500,00 část 6: 761 760,00 část 7: 879 240,00 část 8: 762 475,00 část 9: 787 990,00 část 10: 1 149 050,00 část 11: 1 158 730,00 část 12: 1 149 050,00	Státní rozpočet	Těžba dřeva, přibližování vyvážecími soupravami, kolovými traktory
<b>Těžební činnost na území NPČS v roce 2018</b>	10 583 779,00	10 531 514,50	Státní rozpočet	Těžba JMP, a přiblížení traktory a vyvážecími soupravami
<b>Úpravy druhové skladby lesních ekosystémů - prořezávky a výřezy</b>	21 235 050,00	19 973 966,00	OPŽP	Výřez nežádoucích dřevin horolezeckou technikou a prořezávky
<b>Těžební činnost na území NPČS v roce 2019-harvestor, HSM, lanovky</b>	část 1: 5 036 050,00 část 2: 6 041 850,00 část 3: 6 041 850,00 část 4: 9 635 000,00	část 1: ZRUŠENA část 2: ZRUŠENA část 3: 5 200 000,00 část 4: 7 532 000,00	Státní rozpočet	Těžba dřeva, přibližování HSM, lanovkami
<b>Projektová dokumentace-revitalizace území staré skládky v k.ú.Mezná u Hřensku vymístěním</b>	867 768,00	825 700,00	Státní rozpočet	Zpracování projektové dokumentace, vč.inženýringu a autorského dozoru
<b>Strojní odkornění dřevní hmoty na OM a v porostech v roce 2019</b>	11 790 000,00	ZRUŠENA	Státní rozpočet	Strojní odkornění dřevní hmoty na OM, v porostech
<b>Těžební činnost na území NPČS v roce 2019-harvestor, HSM, lanovky</b>	část 1: 5 036 050,00 část 2: 6 041 850,00	část 1: ZRUŠENA část 2: 6 400 725,00	Státní rozpočet	Těžba dřeva, přibližování HSM, lanovkami
<b>Těžební činnost na území NPČS 2019-lesnický úsek 06</b>	1 586 850,00	1 583 600,00	Státní rozpočet	Těžba dřeva, přibližování traktorem

Přehled veřejných zakázek malého rozsahu zadávaných přes profil zadavatele je uveden v následující tabulce:

Název veřejné zakázky	Předpokládaná hodnota (v Kč bez DPH)	Vysoutěžená hodnota (v Kč bez DPH)	Zdroj financování	Předmět veřejné zakázky
<b>Rekupační jednotka Krásná Lípa-realizace</b>	2 148 760,00	1 985 788,50	Státní rozpočet	Sanační práce, hydroizolace, rekupační jednotky, oprava fasády, nátěr
<b>Pokos lesních louček 2018</b>	285 472,00	249 496,00	Státní rozpočet	Pokos lesních louček (mechanizovaně i ručně), odvoz biomasy
<b>Zpracování nahodilé těžby 2018 harvestorovou technologií s odkorněním</b>	1 976 000,00	1 975 000,00	Státní rozpočet	Nahodilé těžby v objemu 3800m <sup>3</sup> , odkornění
<b>Rekonstrukce stodoly v lokalitě Český vrch-II.pokus</b>	424 380,00	692 187,60	Státní rozpočet	Výměna nosných střešních prvků, střešní krytiny, opláštění, oprava podezdívky, dlažby
<b>Projektová dokumentace-environmentální rekonstrukce areálu Správy NP České Švýcarsko</b>	289 256,00	260 000,00	Státní rozpočet	Projektová dokumentace vč.inženýringu
<b>Odvoz dřeva do přístavu Loubí</b>	840 000,00	830 000,00	Státní rozpočet	Odvoz dřeva do přístavu Loubí v objemu 5000m <sup>3</sup>
<b>Zajištění servisních prací a poservisních oprav pro vybraná služební vozidla Správy Národního parku České Švýcarsko</b>	900 000,00	400/ hod	Státní rozpočet	Komplexní zabezpečení služeb na motorových vozidlech

Přehled veřejných zakázek malého rozsahu zadávaných přes e-tržiště je uveden v následující tabulce:

Název veřejné zakázky	Předpokládaná hodnota (v Kč bez DPH)	Vysoutěžená hodnota (v Kč bez DPH)	Zdroj financování	Předmět veřejné zakázky
<b>Nákup tonerů</b>	48 000,-	47 410,-	státní rozpočet	tonery do tiskáren
<b>Nákup tonerů</b>	69 000,-	68 266,-	státní rozpočet	tonery do tiskáren

## 18. Personalistika

### 18.1. Přehled stavu zaměstnanců Správy NP v průběhu roku 2018

Přehled stavu zaměstnanců v roce 2018												
Měsíc	I	II	III	IV	V	VI	VII	VIII	IX	X	XI	XII
Počet zaměstnanců HPP	54	54	54	54	56	56	56	57	57	54	55	53
Dohoda o provedení práce, pracovní činnosti	3	4	4	4	4	7	16	13	10	7	10	6

Průměrný roční přepočtený počet zaměstnanců: 55

### 18.2. Školení a vzdělávání zaměstnanců

#### Školení

V průběhu roku jsou zaměstnanci vysíláni na školení za účelem prohloubení znalostí. Jedná se zejména o školení v oblasti nových či novelizovaných právních předpisů.

V roce 2018 bylo osm zaměstnanců přijato do pracovního poměru a absolvovali vstupní vzdělávání, osm zaměstnanců pracovní poměr ukončilo.

#### Další odborné kurzy

Zaměstnanci, kteří neabsolvovali e-learningový kurz Korupce, etika a whistleblowing, který pořádal Institut pro veřejnou správu v roce 2017, absolvovali tento kurz v říjnu 2018.

#### Jazykové vzdělávání

Za účelem prohloubení a udržení úrovně jazykových znalostí byly pořádány kurzy angličtiny pro 2 skupiny zaměstnanců a kurzy němčiny rovněž pro 2 skupiny zaměstnanců.

## 19. Kontrolní činnost

### 19.1. Vnitřní kontroly

Vnitřní kontroly byly zaměřeny zejména na dodržování právních a vnitřních předpisů, na plnění smluvních podmínek a na ověření účinnosti vnitřního kontrolního systému, který má minimalizovat rizika při nakládání se státními prostředky a s majetkem státu. Kontroly byly provedeny podle plánu kontrolní činnosti na rok 2018, který byl vypracován na základě Analýzy rizik. Celkem bylo naplánováno 45 kontrol, z tohoto plánu nebyly, z objektivních příčin, provedeny 4 kontroly. Provedenými kontrolami nebyly zjištěny žádné zásadní nedostatky ani žádná závažná zjištění ve smyslu § 22 odst. 6 zákona č. 320/2001 Sb., o finanční kontrole.

### 19.2. Externí kontroly

Externí kontroly Správy NP v roce 2018		
Kontrolní orgán	Předmět kontroly	Výsledek kontroly
Česká inspekce životního prostředí	dodržování povinností vyplývajících z ustanovení právních předpisů a rozhodnutí týkajících se funkcí lesa jako složky životního prostředí	Kontrolou nebyly zjištěny nedostatky.
Okresní správa sociálního zabezpečení Děčín	Kontrola plnění povinností v nemocenském pojištění, v důchodovém pojištění a při odvodu pojistného na sociální zabezpečení a příspěvku na státní politiku zaměstnanosti	Kontrolou nebyly zjištěny nedostatky.

## 20. Publikační činnost

### 20.1. Odborné články

- Augst U. (2018): Bestandsentwicklung und Reproduktion der Auswilderung begründeten Population des Wanderfalken *Falco peregrinus* im Elbsansteingebirge. Actitis, Avifaunistische Mitteilungen aus Sachsen. Heft 49:2-16.
- Zahradník P. & Trýzna M. (2018): Nine new species of *Clada* from Madagascar (Coleoptera, Ptinidae). *ZooKeys* 806: 121-140.

### 20.2. Popularizační články

- **Belisová N.** (2018): Plavba pramic Divokou soutěskou. České Švýcarsko - zpravodaj Správy NP České Švýcarsko, 17/1: 19.
- **Belisová N.** (2018): Zpřístupnění hrádku Falkenštejn u Jetřichovic. České Švýcarsko - zpravodaj Správy NP České Švýcarsko, 17/1: 26-27.
- **Benda P.** (2018): Čáp černý - report XVII. Zpravodaj Ornitologického klubu při Labských pískovcích, 14, Krásná Lípa: 8-9.
- **Benda P.** (2018): První doklad vlhy pestré (*Merops apiaster*) pro Ptačí oblast Labské pískovce. Zpravodaj Ornitologického klubu při Labských pískovcích, 14, Krásná Lípa: 34.
- **Benda P.** (2018): První prokázané hnízdění jeřábů popelavých (*Grus grus*) v Chráněné krajinné oblasti Labské pískovce. Zpravodaj Ornitologického klubu při Labských pískovcích, 14, Krásná Lípa: 28.
- **Benda P.** (2018): První prokázané hnízdění morčáků velkých (*Mergus merganser*) ve Šluknovském výběžku. Zpravodaj Ornitologického klubu při Labských pískovcích, 14, Krásná Lípa: 22.
- **Benda P.** (2018): Vlci mezi námi. České Švýcarsko - zpravodaj Správy NP České Švýcarsko, 17. ročník, 2/2018: 12.
- **Benda P.** (2018): Vlk obecný (*Canis lupus*). Ještě je můžeme vidět. České Švýcarsko - zpravodaj Správy NP České Švýcarsko, Krásná Lípa, 17. ročník, 1/2018: 6.
- **Benda P.** a spolupracovníci (2018): Výsledky cíleného monitoringu Ptačí oblasti Labské pískovce v roce 2018. Zpravodaj Ornitologického klubu při Labských pískovcích, 14, Krásná Lípa: 5-6.
- **Benda P.** & **Juda J.** (2018): Jak jsme poslouchali netopýry aneb využití ultrazvukového detektoru v praxi. České Švýcarsko - zpravodaj Správy NP České Švýcarsko, 17. ročník 1/2018: 12.
- **Drozd J.** (2018): Vichřice a kůrovec ve smrkových monokulturách NP. České Švýcarsko - zpravodaj Správy NP České Švýcarsko, 18/1: 4-5.
- **Härtel H.**, **Frouz J.**, **Hošek M.** (2018): Ohlédnutí za kursem „Aktuální trendy v ochraně přírody“ celoživotního vzdělávání na Přírodovědecké fakultě Univerzity Karlovy 2016-2018. – Ochrana přírody 2018/6: X-XI.
- **Horyna M.** (2018): Moták pilich (*Circus cyaneus*) u Arnoltic. Zpravodaj Ornitologického klubu při Labských pískovcích, 14, Krásná Lípa: 28-29.
- **Juda J.** (2018): Dva roky prázdnin. České Švýcarsko - zpravodaj Správy NP České Švýcarsko, 17. ročník 2/2018: 12.
- **Juda J.** (2018): Ekologická výchova v Českém Švýcarsku jede! A to doslova .... České Švýcarsko - zpravodaj Správy NP České Švýcarsko, 17. ročník 1/2018: 18.
- **Juda J.** (2018): Vládci denní oblohy Českého Švýcarska. Poznáme je?. České Švýcarsko - zpravodaj Správy NP České Švýcarsko, 17. ročník 1/2018: 22-23.
- **Lobotka J.** (2018): Havran polní (*Corvus frugilegus*) v Rumburku v roce 2018. Zpravodaj Ornitologického klubu při Labských pískovcích, 14, Krásná Lípa: 20-21.

- Musil J., **Trýzna M.** & Barankiewicz M. (2018): Zprávy z monitoringu. Losos obecný na území Národního parku České Švýcarsko. České Švýcarsko - zpravodaj Správy NP České Švýcarsko, 17/2: 5-6.
- **Nagel R.** (2018): Nové návštěvnické středisko na Mezní Louce? České Švýcarsko - zpravodaj Správy NP České Švýcarsko, 17/1: 9.
- **Nagel R.** (2018): Je turistický ruch v národním parku trvale udržitelný? České Švýcarsko - zpravodaj Správy NP České Švýcarsko, 17/2: 9-10.
- Phoenix J., Černý J., Lust Z., Ritschel G. & **Trýzna M.** (2018): Společná entomologická exkurze v okolí Pirny (SRN). Listy Entomologického klubu při Labských pískovcích 18: 7-8.
- Stein K. (2018): Julius Wend – zapomenutý preparátor z Tisé. Zpravodaj Ornitologického klubu při Labských pískovcích, 14, Krásná Lípa: 41-43.
- **Šafránek J.** (2018): Rudolf Kögler – autor první naučné stezky v Českých zemích, Ochrana Přírody 4/2018.

### 20.3. Manuskripty

- Brůha P. & Michalega M. (2018): Výzkum xylofágních druhů brouků (především čeledí Elateridae a Eucnemidae) na území NP České Švýcarsko a CHKO Labské pískovce. Závěrečná zpráva, 33 s. Ms. (depon. In: knihovna Správy NP České Švýcarsko, Děčín).
- Halfar J., Zahradník D. & Banaš M. (2018): Zpracování průzkumu návštěvnosti na přístupové komunikaci k vrcholu Děčínského Sněžníku – výroční zpráva za rok 2018. – 22 s. + 2 přílohy, Ms. (depon. In: knihovna Správy NP České Švýcarsko, Krásná Lípa).
- Kala L. & Nejedlý O. (2018): Monitoring návštěvnosti na území Národního parku České Švýcarsko – zpráva za období 2009 až 2018. – 199 s., Ms. (depon. In: knihovna Správy NP České Švýcarsko, Krásná Lípa).
- Lukášová K. (2018): Výzkum biodiverzity vysokých pařezů na území Národního parku České Švýcarsko - 44 s., Ms. (depon. In: knihovna Správy NP České Švýcarsko, Krásná Lípa).
- Musil J., **Trýzna M.**, Barteková T. (2018): Značení lososa obecného a provedení ichtyologického průzkumu významných stanovišť na území Národního parku České Švýcarsko. Závěrečná zpráva pro Správu Národního parku České Švýcarsko. Praha, prosinec 2018. 28 s., Ms. (depon. In: knihovna Správy NP České Švýcarsko, Krásná Lípa).

## 21. Sponzoři a partneři Správy NP

V roce 2018 naši činnost finančně podpořily tyto organizace a soukromé osoby:

**WOG FILM s.r.o.**  
Finanční dar

**Škoda Auto, a.s.**  
Podpora výsadby původních druhů dřevin na území NP (prostřednictvím České Švýcarsko o.p.s.).

**ENVIROCONT s.r.o.** prostřednictvím **Ústecké komunitní nadace**  
Finanční dar na nákup lososů obecných k reintrodukci.

**Soukromí a firemní dárci prostřednictvím DMS v rámci finanční sbírky „Návrat lososů“**  
Podpora reintrodukce lososa obecného.

Všem sponzorům a partnerům za jejich podporu velmi děkujeme.

### Tiráž:

SPRÁVA NÁRODNÍHO PARKU ČESKÉ ŠVÝCARSKO

ROČENKA 2018

Vydala Správa Národního parku České Švýcarsko

Text: kolektiv zaměstnanců Správy NP

Fotografie: archiv Správy NP

Redakce a grafické zpracování: Tomáš Salov

Tisk: pouze v elektronické podobě

Kontakt:

Správa NP České Švýcarsko

Pražská 457/52

407 46 Krásná Lípa

tel: 412 354 050

e-mail: [n.park@npcs.cz](mailto:n.park@npcs.cz)

Elektronická verze ročenky k dispozici též na: [www.npcs.cz](http://www.npcs.cz)

© Správa NP České Švýcarsko 2018

ISBN 978-80-87620-19-9